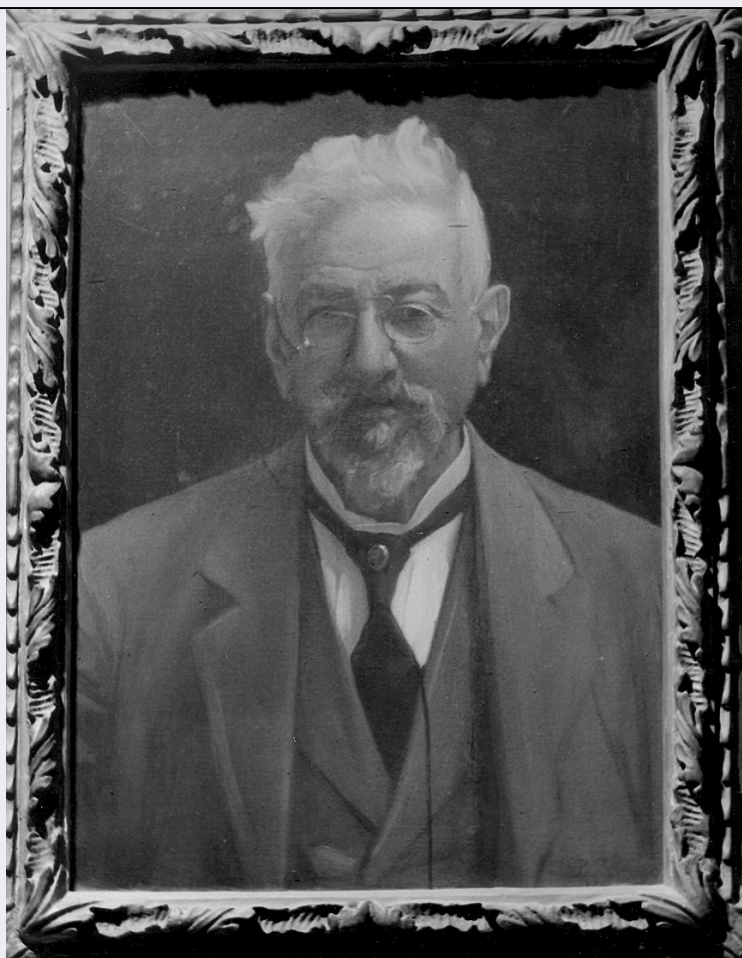


# SCHEDA



## CD - IDENTIFICAZIONE

TSK - Tipo modulo	MODI
CDR - Codice Regione	01
CDM - Codice Modulo	ICCD_MODI_5569693503751
ESC - Ente schedatore	S280
ECP - Ente competente per tutela	S280
OGM - Modalità di individuazione	sopralluogo
OGM - Modalità di individuazione	dati bibliografici
OGM - Modalità di individuazione	dati di archivio

## OG - ENTITA'

AMB - Ambito di tutela MiBACT	architettonico e paesaggistico
AMA - Ambito di applicazione	censimento parchi e giardini
CTG - Categoria	ARCHITETTURA DEI PARCHI E GIARDINI
OGD - Definizione	viale
OGT - Tipologia	commemorativo/ai caduti della prima guerra mondiale
OGN - Denominazione	Viale della Rimembranza di Ovada

## LC - LOCALIZZAZIONE

<b>LCS - Stato</b>	ITALIA
<b>LCR - Regione</b>	Piemonte
<b>LCP - Provincia</b>	AL
<b>LCC - Comune</b>	Ovada
<b>LCI - Indirizzo</b>	Viale della Rimembranza, s.n.c.
<b>LCV - Altri percorsi/specifiche</b>	viale ingresso cimitero
<b>PVZ - Tipo di contesto</b>	contesto urbano
<b>ACB - ACCESSIBILITA'</b>	
<b>ACBA - Accessibilità</b>	si
<b>DT - CRONOLOGIA</b>	
<b>DTP - Riferimento alla parte</b>	viale della rimembranza
<b>DTN - NOTIZIA STORICA</b>	
<b>DTNS - Notizia (sintesi)</b>	realizzazione
<b>DTNN - Notizia (dettaglio)</b>	<p>Il 27 dicembre 1922 il Sottosegretario di Stato per la Pubblica Istruzione, Dario Lupi, indirizzò a tutti i Regi Provveditori agli Studi una lettera circolare, disponendo “che le scolaresche d’Italia si facciano iniziatrici dell’attuazione di una idea nobilissima e pietosa: quella di creare in ogni città, in ogni paese, in ogni borgata, la Strada o il Parco della Rimembranza. Per ogni caduto nella grande guerra, dovrà essere piantato un albero”. Alla lettera fece seguito la pubblicazione sul “Bollettino Ufficiale” del Ministero della Pubblica Istruzione N. 52 del 28 dicembre 1922, della Circolare n. 73 del 27/12 /1922 contenente “Norme per i Viali e Parchi della Rimembranza”. La circolare ministeriale prevedeva la costituzione di appositi “Comitati esecutivi” con il compito di espletare tutte le procedure amministrative e logistiche per la buona riuscita dell’iniziativa e conteneva, inoltre, norme e indicazioni sulle modalità di realizzazione dei Parchi e dei Viali: dall’elenco delle specie arboree più idonee da piantare nelle diverse zone geografiche della Penisola alle opere necessarie per la messa a dimora degli alberi, dalle dimensioni dei sostegni di protezione in legno al testo e collocazione della targhetta metallica con il grado, le generalità e la causa di morte del caduto. Il Comune di Ovada non risulta inserito nell’”ELENCO DEI COMUNI CHE HANNO COSTITUITO I COMITATI PER L’INAUGURAZIONE DEI VIALI E DEI PARCHI” né nell’ “ELENCO DEI COMUNI CHE HANNO INAUGURATO I PARCHI O I VIALI DELLA RIMEMBRANZA FINO AL 15 OTTOBRE 1923”. L’obiettivo era quello di fare del Parco della Rimembranza il luogo sacro dedicato alla celebrazione della Nazione, un monumento alla memoria di chi per essa aveva combattuto fino alla morte, rinnovandone il ricordo attraverso gli alberi che sono “cose vive, simbolo terreno e appropriato della sopravvivenza fecondità del sangue versato per una idea immortale”.</p>
<b>DTR - Riferimento cronologico</b>	XX
<b>DTG - Specifiche riferimento cronologico</b>	prima metà
<b>DTS - CRONOLOGIA SPECIFICA</b>	
<b>DTSI - Da</b>	1923/10/15
<b>DTSV - Validità</b>	post
<b>DTSF - A</b>	1923/10/15

<b>DTSL - Validità</b>	post
<b>DTM - Motivazione/fonte</b>	bibliografia
<b>DT - CRONOLOGIA</b>	
<b>DTP - Riferimento alla parte</b>	monumento ai caduti e viale della rimembranza
<b>DTN - NOTIZIA STORICA</b>	
<b>DTNS - Notizia (sintesi)</b>	inaugurazione
<b>DTNN - Notizia (dettaglio)</b>	Il Monumento ai caduti fu inaugurato il 17 luglio 1932 unitamente al Viale della Rimembranza ai lati del quale, 122 pianticelle, esponevano le varie targhette con i nomi degli “eroi”. I caduti ovadesi nel 1915, primo anno di guerra, furono 30, 20 nel 1916, 37 nel 1917, 32 nel 1918. Diversi reduci feriti e scampati al fronte, persero la vita in seguito per malattia. Nel 1925 pro monumento si erano già raccolte quasi 70.000 lire e vari scultori, tra i quali il concittadino Riccardo Gaione (1889 - 1946), stavano lavorando ai bozzetti dell’opera. Vinse il concorso lo scultore Andrea Campi (1892 - 1975) nato in Inghilterra, (Birmingham), ma figlio di Luigi d’origine piemontese.
<b>DTR - Riferimento cronologico</b>	XX
<b>DTG - Specifiche riferimento cronologico</b>	prima metà
<b>DTS - CRONOLOGIA SPECIFICA</b>	
<b>DTSI - Da</b>	1932/07/17
<b>DTSF - A</b>	1932/07/17
<b>DTM - Motivazione/fonte</b>	bibliografia
<b>DTT - Note</b>	Trascrizione Estratto articolo Paolo Bavazzano, Cronache del passato. Il Monumento ai Caduti. Opera dello scultore Andrea Campi (1932) in "Anteprima Notizie" XII, 10, Ott. 2005, p. 2
<b>DT - CRONOLOGIA</b>	
<b>DTP - Riferimento alla parte</b>	monumento ai caduti e viale della rimembranza
<b>DTN - NOTIZIA STORICA</b>	
<b>DTNS - Notizia (sintesi)</b>	inaugurazione
<b>DTNN - Notizia (dettaglio)</b>	[...] Formatesi il corteo si giunge al parco delle rimembranze, prospiciente al cimitero, dove centoventidue pianticelle portano i nomi dei Caduti ovadesi. Anche questo viene inaugurato dalle Autorità, con a capo S.E. il Prefetto, poscia esse si dirigono, seguendo lo stesso viale in località Pizzo di Gallo, dove in aperta campagna, al di là dello Stura, in mezzo ad un paesaggio bellissimo e pittoresco, sorge il padiglione intitolato all’augusto nome dell’invitto condottiero della III Armata, Emanuele Filiberto Duca di Aosta [...].
<b>DTR - Riferimento cronologico</b>	XX
<b>DTG - Specifiche riferimento cronologico</b>	prima metà
<b>DTS - CRONOLOGIA SPECIFICA</b>	
<b>DTSI - Da</b>	1932/07/17
<b>DTSF - A</b>	1932/07/17
<b>DTM - Motivazione/fonte</b>	bibliografia
<b>DTT - Note</b>	Trascrizione Estratto articolo Ovada per i Caduti in guerra e per i figli del popolo. Inaugurazione del Monumento e della Colonia solare “Duca d’Aosta” in "Il Piccolo" di Alessandria del 17 luglio 1932

DT - CRONOLOGIA	
DTP - Riferimento alla parte	viale della rimembranza
DTN - NOTIZIA STORICA	
DTNS - Notizia (sintesi)	restauro
DTNN - Notizia (dettaglio)	<p>Il 15 novembre 1998 si è celebrato il restauro del viale della rimembranza: sono state nuovamente apposte su ogni albero le targhette, già in parte scomparse, recanti i nomi dei 125 caduti ovadesi durante il conflitto. Sono stati resi gli onori da un picchetto militare e sono risuonate le struggenti note del Silenzio. Il parroco di Ovada, Don Valorio ha impartito la benedizione, il Sindaco di Ovada, il vice Prefetto ed il Generale dei Carabinieri Piero Romano Nervi hanno pronunciato nobili parole ed infine gli alunni delle Scuole elementari di Costa hanno recitato toccanti espressioni poetiche. Sono intervenute Autorità Militari e Civili, ma soprattutto, sono stati presenti in gran numero i cittadini ovadesi, che hanno seguito la cerimonia con spontaneo, evidente interesse. Il che significa che, per fortuna, certi valori, che talvolta sembrano posti nell'oblio, sono invece ancora vivi nell'animo della nostra gente e conferma, quindi, quanto sia stato non solamente giusto, ma doveroso ripristinare quelle targhette che uniscono agli alberi, simboli della natura e della vita, il ricordo di coloro che hanno donato le loro vite per la Patria, per un sacro dovere, nel cui cosciente adempimento sino al supremo sacrificio può ben ravvisarsi la "perfezione della carità", nella quale è stato ravvisato da Clemente di Alessandria il significato del "martirio".</p>
DTR - Riferimento cronologico	XX
DTG - Specifiche riferimento cronologico	fine
DTS - CRONOLOGIA SPECIFICA	
DTSI - Da	1998/11/15
DTSF - A	1998/11/15
DTM - Motivazione/fonte	bibliografia
DTT - Note	Trascrizione Estratto articolo Francesco Argan, La memoria dei caduti: cenni su alcune iniziative italiane e piemontesi in "URBS, silva et flumen", 1999
CM - CERTIFICAZIONE E GESTIONE DEI DATI	
CMR - Responsabile dei contenuti	Marocchi, Giulia
CMC - Responsabile ricerca e redazione	Urbano, Anna Pia
CMA - Anno di redazione	2019
CMM - Motivo della redazione del MODI	Censimento all'interno del Progetto "Narrando i territori della Grande Guerra attraverso i monumenti, le lapidi, i parchi e i viali della rimembranza"
IMD - MIGRAZIONE DATI NELLE SCHEDE DI CATALOGO	
IMDT - Tipo scheda	PG
ADP - Profilo di accesso	1
OSS - Note sui contenuti del modulo	Alcune informazioni gentilmente fornite da Accademia Urbense, Amministrazione Comunale e Gruppo Alpini di Novi Ligure.
DA - DATI ANALITICI	
	Il Viale presenta un primo tratto lineare con al centro la strada

<b>DES - Descrizione</b>	carrabile e sui due lati un percorso pedonale affiancato da due filari di platani per lato. In prossimità dell'ingresso del cimitero i percorsi pedonali si aprono a formare una "V". Sul lato S il percorso prosegue formato da due filari di platani in direzione parallela alla facciata dell'edificio di ingresso al cimitero; mentre, verso N prosegue formato da un unico filare di alberi prima in direzione parallela e poi perpendicolare all'edificio. E' presente un cartello informativo con la scritta "VIALE RIMEMBRANZA".
<b>ISE - ISCRIZIONI/EMBLEMI/MARCHI/STEMMI/TIMBRI</b>	
<b>ISER - Riferimento alla parte</b>	viale della rimembranza
<b>ISEP - Posizione</b>	primo tratto
<b>ISED - Definizione</b>	iscrizione
<b>ISEZ - Descrizione</b>	titolazione
<b>ISEQ - Quantità</b>	1
<b>ISES - Supporto</b>	lastra in pietra
<b>ISEC - Classe di appartenenza</b>	di titolazione
<b>ISEL - Lingua</b>	italiano
<b>ISET - Tipo di scrittura/di caratteri</b>	capitale
<b>ISEM - Materia e tecnica</b>	a incisione
<b>ISEI - Trascrizione</b>	VIALE / RIMEMBRANZA
<b>ISE - ISCRIZIONI/EMBLEMI/MARCHI/STEMMI/TIMBRI</b>	
<b>ISER - Riferimento alla parte</b>	viale della rimembranza
<b>ISEP - Posizione</b>	primo tratto
<b>ISED - Definizione</b>	iscrizione
<b>ISEZ - Descrizione</b>	grado, nome caduto, anno di nascita-anno di morte
<b>ISEQ - Quantità</b>	1
<b>ISES - Supporto</b>	lastra in pietra
<b>ISEC - Classe di appartenenza</b>	commemorativa
<b>ISEL - Lingua</b>	italiano
<b>ISET - Tipo di scrittura/di caratteri</b>	capitale
<b>ISEM - Materia e tecnica</b>	a incisione
<b>ISEI - Trascrizione</b>	SOLDATO / GIUSEPPE FRASCARA / 1887-1916
<b>ISE - ISCRIZIONI/EMBLEMI/MARCHI/STEMMI/TIMBRI</b>	
<b>ISER - Riferimento alla parte</b>	viale della rimembranza
<b>ISEP - Posizione</b>	primo tratto
<b>ISED - Definizione</b>	iscrizione
<b>ISEZ - Descrizione</b>	grado, nome caduto, anno di nascita-anno di morte
<b>ISEQ - Quantità</b>	1
<b>ISES - Supporto</b>	lastra in pietra

<b>ISEC - Classe di appartenenza</b>	commemorativa
<b>ISEL - Lingua</b>	italiano
<b>ISET - Tipo di scrittura/di caratteri</b>	capitale
<b>ISEM - Materia e tecnica</b>	a incisione
<b>ISEI - Trascrizione</b>	SOLDATO / FRANCESCO PONTE / 1896-1916
<b>UT - UTILIZZAZIONI</b>	
<b>UTU - DATI DI USO</b>	
<b>UTUR - Riferimento alla parte</b>	intero bene
<b>UTUT - Tipo</b>	attuale
<b>UTUF - Funzione</b>	viale di accesso
<b>UTUD - Riferimento cronologico</b>	dall'anno di fondazione
<b>CNU - CONDIZIONE D'USO</b>	
<b>CNUV - Visitabile</b>	aperto al pubblico
<b>CNUS - Specifiche</b>	uso frequente
<b>CO - CONSERVAZIONE E INTERVENTI</b>	
<b>STC - STATO DI CONSERVAZIONE</b>	
<b>STCP - Riferimento alla parte</b>	viale della rimembranza
<b>STCC - Stato di conservazione</b>	buono
<b>STCN - Note</b>	Conserva l'originaria connotazione. Si conservano diversi esemplari di platano originari anche se alcuni sono stati recisi. Sono presenti solo due targhette commemorative affisse sugli alberi.
<b>RST - INTERVENTI</b>	
<b>RSTP - Riferimento alla parte</b>	viale della rimembranza
<b>RSTI - Tipo intervento</b>	riqualificazione
<b>RSTD - Riferimento cronologico</b>	2004-2005
<b>RSTT - Descrizione intervento</b>	Intervento di riqualificazione del viale mantenendo l'assetto sia automobilistico che pedonale con progetto definitivo-esecutivo approvato con Delibera di Giunta comunale n.32 del 01/03/2004
<b>RSTE - Ente responsabile</b>	Comune di Ovada
<b>RST - INTERVENTI</b>	
<b>RSTP - Riferimento alla parte</b>	viale della rimembranza
<b>RSTI - Tipo intervento</b>	riqualificazione
<b>RSTD - Riferimento cronologico</b>	2015
<b>RSTT - Descrizione</b>	Nel 2015 le targhette, pur essendo andate perse alcune, vennero pulite, restaurate e recuperate dal Leo Club, la Sez. giovanile del Lions di Ovada e vennero implementate con nuovi nominativi. Furono tutte inserite su un pannello di legno, esposto durante la Mostra ovadese



<b>intervento</b>	sulla Grande Guerra nell'autunno 2015. Oggi è appeso al Cimitero Comunale. Le targhette sul pannello sono 169 (quelle originali sono quelle scure). Studi successivi hanno dimostrato che i Caduti di Ovada Caduti nella Grande Guerra furono in realtà 172.
<b>RSTE - Ente responsabile</b>	Leo Club, Sez. giovanile del Lions di Ovada
<b>GE - GEOREFERENZIAZIONE</b>	
<b>GEI - Identificativo Geometria</b>	2
<b>GEL - Tipo di localizzazione</b>	localizzazione fisica
<b>GET - Tipo di georeferenziazione</b>	georeferenziazione lineare
<b>GEP - Sistema di riferimento</b>	WGS84
<b>GEC - COORDINATE</b>	
<b>GECX - Coordinata x</b>	8.648669
<b>GECY - Coordinata y</b>	44.637602
<b>GECS - Note</b>	georeferenziazione sulla linea mediana del viale (punto iniziale)
<b>GEC - COORDINATE</b>	
<b>GECX - Coordinata x</b>	8.650455
<b>GECY - Coordinata y</b>	44.637597
<b>GECS - Note</b>	georeferenziazione sulla linea mediana del viale (punto finale)
<b>GPT - Tecnica di georeferenziazione</b>	rilievo da foto aerea con sopralluogo
<b>GPM - Metodo di posizionamento</b>	posizionamento esatto
<b>GPB - BASE CARTOGRAFICA</b>	
<b>GPBB - Descrizione sintetica</b>	google maps
<b>GPBT - Data</b>	2019/00/00
<b>GPBU - Indirizzo web (URL)</b>	(4357986) <a href="https://www.google.it/maps">https://www.google.it/maps</a>
<b>CS - LOCALIZZAZIONE CATASTALE</b>	
<b>CTS - DATI CATASTALI</b>	
<b>CTSC - Comune</b>	Ovada
<b>CTSF - Foglio/data</b>	19
<b>CTSN - Particelle</b>	s.n.m.
<b>TU - CONDIZIONE GIURIDICA E PROVVEDIMENTI DI TUTELA</b>	
<b>CDG - CONDIZIONE GIURIDICA</b>	
<b>CDGG - Indicazione generica</b>	proprietà Ente pubblico territoriale
<b>CDGS - Indicazione specifica</b>	Comune di Ovada
<b>DO - DOCUMENTAZIONE</b>	
<b>FTA - DOCUMENTAZIONE FOTOGRAFICA</b>	
<b>FTAN - Codice identificativo</b>	AL_Ovada_01
<b>FTAX - Genere</b>	documentazione allegata
<b>FTAP - Tipo</b>	fotografia digitale (file)
<b>FTAF - Formato</b>	jpg

<b>FTAA - Autore</b>	Urbano, Anna Pia
<b>FTAD - Riferimento cronologico</b>	2019/00/00
<b>FTAK - Nome file digitale</b>	AL_Ovada_01.jpg
<b>FTA - DOCUMENTAZIONE FOTOGRAFICA</b>	
<b>FTAN - Codice identificativo</b>	AL_Ovada_02
<b>FTAX - Genere</b>	documentazione allegata
<b>FTAP - Tipo</b>	fotografia digitale (file)
<b>FTAF - Formato</b>	jpg
<b>FTAA - Autore</b>	Urbano, Anna Pia
<b>FTAD - Riferimento cronologico</b>	2019/00/00
<b>FTAK - Nome file digitale</b>	AL_Ovada_02.jpeg
<b>FTA - DOCUMENTAZIONE FOTOGRAFICA</b>	
<b>FTAN - Codice identificativo</b>	AL_Ovada_03
<b>FTAX - Genere</b>	documentazione allegata
<b>FTAP - Tipo</b>	fotografia digitale (file)
<b>FTAF - Formato</b>	jpg
<b>FTAA - Autore</b>	Urbano, Anna Pia
<b>FTAD - Riferimento cronologico</b>	2019/00/00
<b>FTAK - Nome file digitale</b>	AL_Ovada_03.jpeg
<b>FTA - DOCUMENTAZIONE FOTOGRAFICA</b>	
<b>FTAN - Codice identificativo</b>	AL_Ovada_04
<b>FTAX - Genere</b>	documentazione allegata
<b>FTAP - Tipo</b>	fotografia digitale (file)
<b>FTAF - Formato</b>	jpg
<b>FTAA - Autore</b>	Urbano, Anna Pia
<b>FTAD - Riferimento cronologico</b>	2019/00/00
<b>FTAK - Nome file digitale</b>	AL_Ovada_04.jpeg
<b>DRA - DOCUMENTAZIONE GRAFICA E CARTOGRAFICA</b>	
<b>DRAN - Codice identificativo</b>	AL_Ovada_A1
<b>DRAX - Genere</b>	documentazione allegata
<b>DRAT - Tipo</b>	foto aerea con delimitazione dell'area
<b>DRAF - Formato</b>	pdf
<b>DRAA - Autore</b>	Urbano, Anna Pia
<b>DRAD - Riferimento cronologico</b>	2019/00/00
<b>DRAK - Nome file digitale</b>	AL_Ovada_ A1.pdf
<b>DRAW - Indirizzo web (URL)</b>	Google Earth Pro
<b>DRA - DOCUMENTAZIONE GRAFICA E CARTOGRAFICA</b>	



<b>DRAN - Codice identificativo</b>	AL_Ovada_C1
<b>DRAX - Genere</b>	documentazione allegata
<b>DRAT - Tipo</b>	estratto di mappa catastale
<b>DRAF - Formato</b>	pdf
<b>DRAS - Scala</b>	1:1000
<b>DRAA - Autore</b>	Urbano, Anna Pia
<b>DRAD - Riferimento cronologico</b>	2019/00/00
<b>DRAK - Nome file digitale</b>	AL_Ovada_ C1.pdf
<b>DRAW - Indirizzo web (URL)</b>	<a href="https://geoportale.cartografia.agenziaentrate.gov.it/">https://geoportale.cartografia.agenziaentrate.gov.it/</a>
<b>DRA - DOCUMENTAZIONE GRAFICA E CARTOGRAFICA</b>	
<b>DRAN - Codice identificativo</b>	AL_Ovada_G1
<b>DRAX - Genere</b>	documentazione allegata
<b>DRAT - Tipo</b>	disegno di progetto
<b>DRAF - Formato</b>	pdf
<b>DRAM - Denominazione /titolo</b>	Viale della Rimembranza – Riqualificazione urbana - Planimetria di progetto
<b>DRAS - Scala</b>	1:200
<b>DRAA - Autore</b>	ing. Andrea Firpo
<b>DRAD - Riferimento cronologico</b>	2004-2005
<b>DRAC - Collocazione</b>	Archivio Comunale di Ovada
<b>DRAK - Nome file digitale</b>	AL_Ovada_G1.pdf
<b>FNT - FONTI E DOCUMENTI</b>	
<b>FNTI - Codice identificativo</b>	AL_Ovada_D1
<b>FNTX - Genere</b>	documentazione allegata
<b>FNTP - Tipo</b>	documentazione fotografica integrativa
<b>FNTR - Formato</b>	pdf
<b>FNTT - Denominazione /titolo</b>	Foto storiche
<b>FNTD - Riferimento cronologico</b>	1932/07/17
<b>FNTN - Nome archivio</b>	Archivio Privato Accademia Urbense di Ovada
<b>FNTK - Nome file digitale</b>	AL_Ovada_D1.pdf
<b>FNT - FONTI E DOCUMENTI</b>	
<b>FNTI - Codice identificativo</b>	AL_Ovada_D2
<b>FNTX - Genere</b>	documentazione allegata
<b>FNTP - Tipo</b>	documentazione fotografica integrativa
<b>FNTR - Formato</b>	pdf
<b>FNTT - Denominazione /titolo</b>	Documentazione fotografica relativa al viale
<b>FNTA - Autore</b>	Anna Pia, Urbano

<b>FNTD - Riferimento cronologico</b>	2019/00/00
<b>FNTK - Nome file digitale</b>	AL_Ovada_D2.pdf
<b>FNT - FONTI E DOCUMENTI</b>	
<b>FNTI - Codice identificativo</b>	AL_Ovada_D3
<b>FNTX - Genere</b>	documentazione allegata
<b>FNTP - Tipo</b>	relazione di progetto
<b>FNTR - Formato</b>	pdf
<b>FNTT - Denominazione /titolo</b>	Riqualificazione urbana Viale della Rimembranza: realizzazione di marciapiedi, rete fognaria e predisposizione nuovo impianto di illuminazione pubblica – Progetto preliminare – definitivo – esecutivo. Relazione descrittiva e tecnica – Quadro economico
<b>FNTA - Autore</b>	ing. Andrea Firpo
<b>FNTD - Riferimento cronologico</b>	2004-2005
<b>FNTN - Nome archivio</b>	Archivio Comunale di Ovada
<b>FNTK - Nome file digitale</b>	AL_Ovada_D3.pdf
<b>FNT - FONTI E DOCUMENTI</b>	
<b>FNTI - Codice identificativo</b>	AL_Ovada_D4
<b>FNTX - Genere</b>	documentazione allegata
<b>FNTP - Tipo</b>	articolo
<b>FNTR - Formato</b>	pdf
<b>FNTT - Denominazione /titolo</b>	Nuove ricerche sui Caduti ovadesi della Grande Guerra di Ivo Gaggero (parte prima e seconda) in "URBS, silva et flumen"
<b>FNTA - Autore</b>	Ivo Gaggero
<b>FNTD - Riferimento cronologico</b>	2015/00/00
<b>FNTS - Collocazione</b>	"URBS, silva et flumen" - Anno XXVIII - Marzo / Giugno / Settembre 2015 - n. 1-2-3 parte prima e Dicembre 2015 - n. 4 parte seconda
<b>FNTK - Nome file digitale</b>	AL_Ovada_D4.pdf
<b>BIB - BIBLIOGRAFIA</b>	
<b>BIBR - Abbreviazione</b>	LUPI 1923
<b>BIBX - Genere</b>	bibliografia specifica
<b>BIBF - Tipo</b>	monografia
<b>BIBM - Riferimento bibliografico completo</b>	Lupi Dario, Parchi e viali della Rimembranza, R. Bemporad e figlio, Firenze, 1923
<b>BIB - BIBLIOGRAFIA</b>	
<b>BIBR - Abbreviazione</b>	AL_Ovada _BIBL1
<b>BIBX - Genere</b>	bibliografia specifica
<b>BIBF - Tipo</b>	articolo
<b>BIBM - Riferimento bibliografico completo</b>	Ovada per i Caduti in guerra e per i figli del popolo. Inaugurazione del Monumento e della Colonia solare “Duca d’Aosta” in "Il Piccolo" di Alessandria del 17 luglio 1932
<b>BIB - BIBLIOGRAFIA</b>	
<b>BIBR - Abbreviazione</b>	AL_Ovada _BIBL2

<b>BIBX - Genere</b>	bibliografia specifica
<b>BIBF - Tipo</b>	articolo
<b>BIBM - Riferimento bibliografico completo</b>	Francesco Argan, La memoria dei caduti: cenni su alcune iniziative italiane e piemontesi in "URBS, silva et flumen", 1999
<b>BIB - BIBLIOGRAFIA</b>	
<b>BIBR - Abbreviazione</b>	AL_Ovada _BIBL3
<b>BIBX - Genere</b>	bibliografia specifica
<b>BIBF - Tipo</b>	articolo
<b>BIBM - Riferimento bibliografico completo</b>	Paolo Bavazzano, Cronache del passato. Il Monumento ai Caduti. Opera dello scultore Andrea Campi (1932) in "Anteprima Notizie" XII, 10, Ott. 2005, p. 2
<b>BIB - BIBLIOGRAFIA</b>	
<b>BIBR - Abbreviazione</b>	AL_Ovada _BIBL4
<b>BIBX - Genere</b>	bibliografia specifica
<b>BIBF - Tipo</b>	articolo
<b>BIBM - Riferimento bibliografico completo</b>	Nuove ricerche sui Caduti ovadesi della Grande Guerra di Ivo Gaggero (parte prima e seconda) in "URBS, silva et flumen" Anno XXVIII -Marzo / Giugno / Settembre 2015 - n. 1-2-3 parte prima e Dicembre 2015 - n. 4 parte seconda