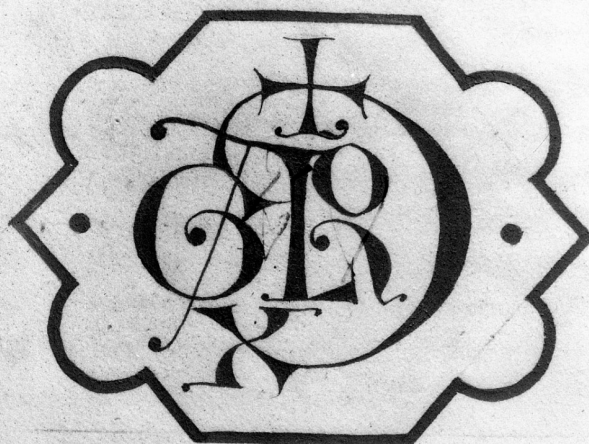


# SCHEDA



## CD - CODICI

TSK - Tipo Scheda	OA
LIR - Livello ricerca	C
NCT - CODICE UNIVOCO	
NCTR - Codice regione	09
NCTN - Numero catalogo generale	00194989
ESC - Ente schedatore	S156
ECP - Ente competente	S156

## RV - RELAZIONI

### RVE - STRUTTURA COMPLESSA

RVEL - Livello	6
RVER - Codice bene radice	0900194989

## OG - OGGETTO

### OGT - OGGETTO

OGTD - Definizione	miniatura
--------------------	-----------

### SGT - SOGGETTO

SGTI - Identificazione	monogramma della Compagnia di San Girolamo
------------------------	--

## LC - LOCALIZZAZIONE GEOGRAFICO-AMMINISTRATIVA

### PVC - LOCALIZZAZIONE GEOGRAFICO-AMMINISTRATIVA ATTUALE

PVCS - Stato	ITALIA
PVCR - Regione	Toscana
PVCP - Provincia	FI
PVCC - Comune	Firenze

### LDC - COLLOCAZIONE SPECIFICA

## UB - UBICAZIONE E DATI PATRIMONIALI

UBO - Ubicazione originaria	SC
-----------------------------	----

## LA - ALTRE LOCALIZZAZIONI GEOGRAFICO-AMMINISTRATIVE

TCL - Tipo di localizzazione	luogo di provenienza
PRV - LOCALIZZAZIONE GEOGRAFICO-AMMINISTRATIVA	
PRVS - Stato	ITALIA
PRVR - Regione	Toscana
PRVP - Provincia	FI
PRVC - Comune	Firenze
PRC - COLLOCAZIONE SPECIFICA	
PRD - DATA	
PRDU - Data uscita	1785
DT - CRONOLOGIA	
DTZ - CRONOLOGIA GENERICA	
DTZG - Secolo	sec. XV
DTS - CRONOLOGIA SPECIFICA	
DTSI - Da	1400
DTSV - Validità	post
DTSF - A	1414
DTSL - Validità	ante
DTM - Motivazione cronologia	fonte archivistica
DT - CRONOLOGIA	
DTZ - CRONOLOGIA GENERICA	
DTZG - Secolo	sec. XVI
DTZS - Frazione di secolo	prima metà
DTS - CRONOLOGIA SPECIFICA	
DTSI - Da	1500
DTSV - Validità	ca
DTSF - A	1549
DTSL - Validità	ca
DTM - Motivazione cronologia	fonte archivistica
AU - DEFINIZIONE CULTURALE	
ATB - AMBITO CULTURALE	
ATBD - Denominazione	ambito fiorentino
ATBR - Riferimento all'intervento	esecutore
ATBM - Motivazione dell'attribuzione	analisi stilistica
MT - DATI TECNICI	
MTC - Materia e tecnica	pergamena/ miniatura/ doratura
MIS - MISURE	
MISU - Unità	cm
MISR - Mancanza	MNR
CO - CONSERVAZIONE	
STC - STATO DI CONSERVAZIONE	

<b>STCC - Stato di conservazione</b>	discreto
<b>STCS - Indicazioni specifiche</b>	mancano alcune carte
<b>DA - DATI ANALITICI</b>	
<b>DES - DESCRIZIONE</b>	
<b>DESO - Indicazioni sull'oggetto</b>	a c. 11 r monogramma della confraternita in inchiostro rosso ripetuto anche a c. 35 r
<b>DESI - Codifica Iconclass</b>	46 A 122
<b>DESS - Indicazioni sul soggetto</b>	Araldica: monogramma della Buca di San Girolamo.
<b>STM - STEMMI, EMBLEMI, MARCHI</b>	
<b>STMC - Classe di appartenenza</b>	monogramma
<b>STMQ - Qualificazione</b>	corporativo
<b>STMI - Identificazione</b>	Compagnia di Santa Maria della Pietà detta "Buca di San Girolamo"
<b>STMP - Posizione</b>	NR (recupero pregresso)
<b>STMD - Descrizione</b>	rosso in campo bianco in cui si contengono "questi tre nomi: Cristo, Maria, Girolamo" (Capitoli c. 12 v)
<b>NSC - Notizie storico-critiche</b>	<p>la stesura dei Capitoli della compagnia di Santa Maria della Pietà detta "Buca di San Girolamo" fu terminata il primo marzo 1413/ 14 (Capitoli c. 79 v) ed il testo approvato dall'Arcivescovo fiorentino Amerigo Corsini il 6 marzo dello stesso anno con "Publicum instrumentum" del notaio arcivescovile Ser Paolo di Ser Guidone di ser Grifo, testimoni frate Andrea Bertoli priore del convento dei Servi e ser Pietro di Jacopo, rettore della chiesa di Santa Maria in Campidoglio. Le costituzioni indicano con precisione le vicende relative alla nascita della confraternita che si riunì per la prima volta nel "poggio di Fiesole, luogo di S. Hieronimo, luogo detto Bel Caro dove abitano i romiti suoi che al presente sono frate Carlo del conte Antonio et suoi compagni, correnti gli anni domini MCCCCX, il dì della Annuntiatione di nostra donna di XXV di marzo" cioè presso l'ordine fiesolano dei Girolamini. La confraternita si trasferì successivamente a Firenze all'interno dello Spedale di San Matteo dove avveniva la distribuzione di elemosine ai poveri e i confratelli, come prescrivevano i capitoli "a coppia" dovevano portare cibo ai bisognosi, mentre agli "infermieri" spettava il compito di visitare i malati. Il volume contiene un "Estratto dei Capitoli de la compagnia de la natività" seguito da un "Proemio" e dai Capitoli stessi. La rilegatura attuale non è l'originale, che fu tolta nel 1604 e riusata successivamente nelle nuove redazioni dei Capitoli. Il volume è stato rimaneggiato anche all'interno, mancano infatti alcune carte. Restano però a c. 5r la bellissima grafia che ricorre in tutto il codice, l'autentica del notaio arcivescovile che vi appose il suo simbolo e la sottoscrizione dell'arcivescovo Amerigo Corsini. Poichè la grafia è unitaria si può dedurre che sia opera di uno stesso scriba, per quanto una simile data, 1413, sembri troppo precoce. Sembra infatti simile alla scrittura della Storia Naturale di Plinio attribuita a ser Riccardo Nanni e datata oltre il 1450. Inoltre l'ornamentazione dei capolettera è a "bianchi girari" largamente usati dai miniatori fiorentini ma il nucleo principale risale alla metà del secolo ed oltre. Comunque le figure, come quella della Madonna a c. 12 r, presentano ancora reminiscenze goticheggianti e gli agli abiti ben si addice una datazione che non</p>

superi il secondo decennio del secolo. Infatti se i medici indossano una veste dottorale lunga non facilmente databile, gli altri confratelli portano una gonnella a mezza gamba e la sfrangiatura dell'orlo potrebbe indicare la loro povertà e sul capo un cappuccio di foggia ancora quasi trecentesca. Il ricorrere nel volume della stessa grafia presente nella carta con l'autentica del notaio, sembra far escludere che si tratti di una copia tarda dell'originale. Al codice manca l'ultimo foglio che conteneva i nomi dei "prudentissimi huomini et religiosi pe quali le sopradette opere sono state examinate emendate et corrette" (Capitoli, c. 79 v) e forse nelle carte perdute vi erano nominativi che in epoca successiva, per ragioni politiche, si preferì eliminare. In ogni caso è da sottolineare l'estremo interesse del volume sia per la parte ornamentale sia per il contenuto, che esamina e stabilisce in maniera estremamente dettagliata la vita della confraternita, una delle più importanti esistenti a Firenze e della quale fecero parte personaggi tra i più illustri della storia cittadina

## TU - CONDIZIONE GIURIDICA E VINCOLI

### CDG - CONDIZIONE GIURIDICA

**CDGG - Indicazione generica**

proprietà Ente religioso cattolico

## DO - FONTI E DOCUMENTI DI RIFERIMENTO

### FTA - DOCUMENTAZIONE FOTOGRAFICA

**FTAX - Genere**

documentazione allegata

**FTAP - Tipo**

fotografia b/n

**FTAN - Codice identificativo**

SBAS FI 374985

### FNT - FONTI E DOCUMENTI

**FNTP - Tipo**

memoria

**FNTA - Autore**

Benelli P.

**FNTD - Data**

1496

### FNT - FONTI E DOCUMENTI

**FNTP - Tipo**

deliberazione

**FNTD - Data**

1500/ 1561

### FNT - FONTI E DOCUMENTI

**FNTP - Tipo**

deliberazione

**FNTD - Data**

1562/ 1596

### FNT - FONTI E DOCUMENTI

**FNTP - Tipo**

registro inventariale

**FNTD - Data**

1780

### FNT - FONTI E DOCUMENTI

**FNTP - Tipo**

documentazione

**FNTD - Data**

1413/ 1414

### BIB - BIBLIOGRAFIA

**BIBX - Genere**

bibliografia di confronto

**BIBA - Autore**

Ridderbos B.

**BIBD - Anno di edizione**

1984

**BIBH - Sigla per citazione**

00015580

**BIBN - V., pp., nn.**

p. 204 nota 261

<b>BIB - BIBLIOGRAFIA</b>	
<b>BIBX - Genere</b>	bibliografia di confronto
<b>BIBA - Autore</b>	Levi Pisetzsky R.
<b>BIBD - Anno di edizione</b>	1969
<b>BIBH - Sigla per citazione</b>	00000695
<b>BIBN - V., pp., nn.</b>	pp. 316, 318, 353
<b>BIB - BIBLIOGRAFIA</b>	
<b>BIBX - Genere</b>	bibliografia di confronto
<b>BIBA - Autore</b>	Salmi M.
<b>BIBD - Anno di edizione</b>	1954
<b>BIBH - Sigla per citazione</b>	00015585
<b>AD - ACCESSO AI DATI</b>	
<b>ADS - SPECIFICHE DI ACCESSO AI DATI</b>	
<b>ADSP - Profilo di accesso</b>	3
<b>ADSM - Motivazione</b>	scheda di bene non adeguatamente sorvegliabile
<b>CM - COMPILAZIONE</b>	
<b>CMP - COMPILAZIONE</b>	
<b>CMPD - Data</b>	1988
<b>CMPN - Nome</b>	Sebregondi L.
<b>FUR - Funzionario responsabile</b>	Meloni S.
<b>RVM - TRASCRIZIONE PER INFORMATIZZAZIONE</b>	
<b>RVMD - Data</b>	2010
<b>RVMN - Nome</b>	ICCD/ DG BASAE/ Poggiani C.