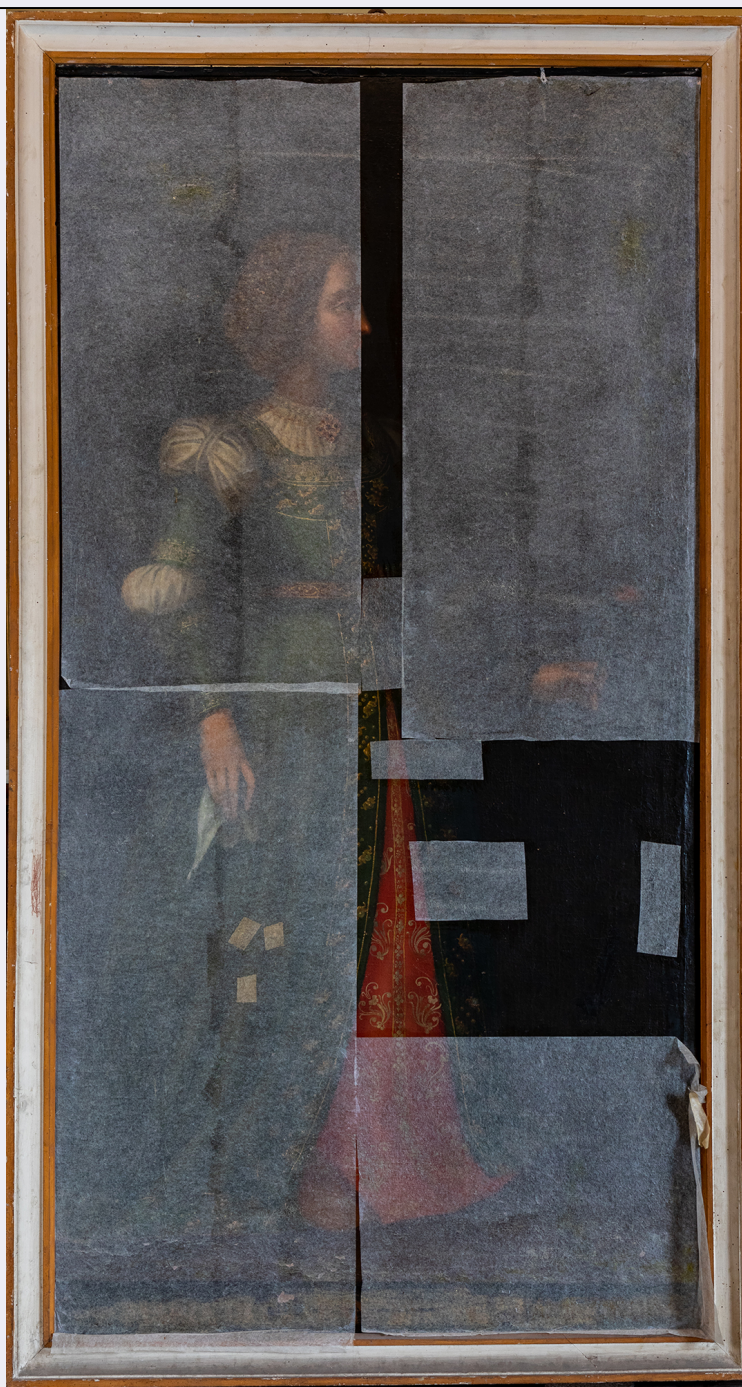


SCHEDA



CD - CODICI

TSK - Tipo Scheda	OA
LIR - Livello ricerca	C
NCT - CODICE UNIVOCO	
NCTR - Codice regione	01
NCTN - Numero catalogo generale	00220197
ESC - Ente schedatore	M274
ECP - Ente competente	M274
EPR - Ente proponente	S66

OG - OGGETTO

OGT - OGGETTO

OGTD - Definizione	dipinto
SGT - SOGGETTO	
SGTI - Identificazione	ritratto di Maria di Brabante
LC - LOCALIZZAZIONE GEOGRAFICO-AMMINISTRATIVA	
PVC - LOCALIZZAZIONE GEOGRAFICO-AMMINISTRATIVA ATTUALE	
PVCS - Stato	ITALIA
PVCR - Regione	Piemonte
PVCP - Provincia	CN
PVCC - Comune	Racconigi
LDC - COLLOCAZIONE SPECIFICA	
LDCT - Tipologia	castello
LDCQ - Qualificazione	museo
LDCN - Denominazione attuale	Castello Reale
LDCU - Indirizzo	via Morosini, 3
LDCS - Specifiche	piano III, corridoio G
UB - UBICAZIONE E DATI PATRIMONIALI	
INV - INVENTARIO DI MUSEO O SOPRINTENDENZA	
INVN - Numero	R 1492
INVD - Data	1951
LA - ALTRE LOCALIZZAZIONI GEOGRAFICO-AMMINISTRATIVE	
TCL - Tipo di localizzazione	luogo di esposizione
PRV - LOCALIZZAZIONE GEOGRAFICO-AMMINISTRATIVA	
PRVS - Stato	ITALIA
PRVR - Regione	Piemonte
PRVP - Provincia	CN
PRVC - Comune	Racconigi
PRC - COLLOCAZIONE SPECIFICA	
PRCQ - Qualificazione	reale
DT - CRONOLOGIA	
DTZ - CRONOLOGIA GENERICA	
DTZG - Secolo	sec. XVII
DTZS - Frazione di secolo	seconda metà
DTS - CRONOLOGIA SPECIFICA	
DTSI - Da	1600
DTSV - Validità	post
DTSF - A	1649
DTSL - Validità	ca
DTM - Motivazione cronologia	analisi stilistica
AU - DEFINIZIONE CULTURALE	
ATB - AMBITO CULTURALE	
ATBD - Denominazione	ambito piemontese
ATBM - Motivazione	

dell'attribuzione	analisi stilistica
MT - DATI TECNICI	
MTC - Materia e tecnica	tela/ pittura a olio
MIS - MISURE	
MISU - Unità	cm
MISA - Altezza	202
MISL - Larghezza	106.5
MISV - Varie	con cornice: altezza 219,5 cm; larghezza 118 cm; profondità 6 cm.
FRM - Formato	rettangolare
CO - CONSERVAZIONE	
STC - STATO DI CONSERVAZIONE	
STCC - Stato di conservazione	mediocre
STCS - Indicazioni specifiche	telaio con incastri deformati, conseguenti all'inserimento non previsto di cunei e biette; tela leggermente allentata con macchie sul retro, specialmente una in alto a sinistra; impronta della tela, del telaio e della cucitura sugli strati pittorici; strati pittorici con crettature e deformazioni a piccole scodelle con piccoli sollevamenti ai bordi; stuccature con crettature e sollevamenti, oltre a ritocchi debordanti e alterati; vernice ingiallita.
DA - DATI ANALITICI	
DES - DESCRIZIONE	
DESO - Indicazioni sull'oggetto	Cornice di legno verniciato in bianco con filettature gialle
DESI - Codifica Iconclass	61 BB 2 (MARIA DI BRABANTE)
DESS - Indicazioni sul soggetto	PERSONAGGI: Maria di Brabante. ABBIGLIAMENTO: abito; sopravveste; copricapo; fazzoletto; cintura. OGGETTI: collana. PIANTE: garofano.
ISR - ISCRIZIONI	
ISRC - Classe di appartenenza	documentaria
ISRL - Lingua	NR
ISRS - Tecnica di scrittura	a pennello azzurro
ISRT - Tipo di caratteri	stampatello/ numeri arabi
ISRP - Posizione	verso
ISRI - Trascrizione	x. R. 1570
ISR - ISCRIZIONI	
ISRC - Classe di appartenenza	documentaria
ISRL - Lingua	NR
ISRS - Tecnica di scrittura	a pennello giallo
ISRT - Tipo di caratteri	stampatello/ numeri arabi
ISRP - Posizione	verso su supporto tessile
ISRI - Trascrizione	R 1492 (l'iscrizione è costituita da un rettangolo orizzontale nero sul quale si sovrappone il numero d'inventario)
ISR - ISCRIZIONI	

ISRC - Classe di appartenenza	documentaria
ISRL - Lingua	NR
ISRS - Tecnica di scrittura	a pennello verde
ISRT - Tipo di caratteri	stampatello/ numeri arabi
ISRP - Posizione	verso su supporto tessile
ISRI - Trascrizione	927 R (la numerazione è seguita da un punto eseguito a pennello con colore rosso)
ISR - ISCRIZIONI	
ISRC - Classe di appartenenza	documentaria
ISRL - Lingua	NR
ISRS - Tecnica di scrittura	a pennello rosso
ISRT - Tipo di caratteri	corsivo maiuscolo/ numeri arabi
ISRP - Posizione	verso su supporto tessile
ISRI - Trascrizione	59 S.M.
ISR - ISCRIZIONI	
ISRC - Classe di appartenenza	documentaria
ISRL - Lingua	italiano
ISRS - Tecnica di scrittura	a inchiostro nero
ISRT - Tipo di caratteri	corsivo/ numeri arabi/ numeri romani
ISRP - Posizione	verso su supporto tessile su supporto cartaceo rettangolare
ISRI - Trascrizione	n°32 Maria di Bramante moglie di Amedeo V
ISR - ISCRIZIONI	
ISRC - Classe di appartenenza	documentaria
ISRL - Lingua	NR
ISRS - Tecnica di scrittura	a pennello nero
ISRT - Tipo di caratteri	numeri arabi
ISRP - Posizione	verso su telaio
ISRI - Trascrizione	70
ISR - ISCRIZIONI	
ISRC - Classe di appartenenza	documentaria
ISRL - Lingua	italiano
ISRS - Tecnica di scrittura	a pennello oca su fondo nero
ISRT - Tipo di caratteri	lettere capitali/ numeri romani
ISRP - Posizione	recto su pellicola pittorica porzione inferiore
ISRI - Trascrizione	MARIA DI BRABANTE Mlie DI AMEDEO V
	Il dipinto, non ancora restaurato, fa parte di un più ampio nucleo oggi conservato presso il castello di Racconigi. La tela, uniforme alle altre della serie per dimensioni, raffigura Maria di Brabante seconda moglie di Amedeo V. E' legata alle altre dalla catena inventariale S.M., di cui riporta il numero S.M. 59, da riferirsi all'inventario del castello di

NSC - Notizie storico-critiche

Moncalieri del 1879. In quell'anno i quadri erano conservati al primo piano, nella Galleria n. 70. Nell'inventario la serie è composta da 87 dipinti, documentati anche da un altro inventario non datato, ma precedente al 1872. Questi quadri risultano, nell'inventario del 1879, scaricati nel gennaio del 1920, presso il castello di Racconigi, dove si trovano tuttora, ad eccezione di alcuni non più presenti fin dagli anni Cinquanta del Novecento. Le opere, fra cui il ritratto in questione giunsero a Racconigi negli anni di Vittorio Emanuele III e della regina Elena. Per quanto riguarda l'intera serie appare evidente che sia stata via via accresciuta con il trascorrere dei secoli, fino all'Ottocento. I ritratti sono stati oggetto non solo di ripetuti restauri, ma hanno anche subito sensibili modifiche nel corso del tempo (ampliamenti, inserimento o variazione dell'iscrizione identificativa del personaggio ritratto, uniformizzazione dello sfondo), aspetti confermati dall'attuale campagna di indagini. Già C. E. Bertana, aveva individuato la presenza di una galleria di ritratti un tempo a Moncalieri, poi trasferita a Racconigi, non collegandola tuttavia a questa serie. Nuove ricerche hanno interessato una parte delle tele in occasione della mostra di Venaria (2007-2008), evidenziandone l'appartenenza alla galleria moncalierese sulla base di un elenco conservato presso la Biblioteca Reale, datato al 1780 (Misc. Patria 46,24). Il documento del 1780 si riferisce probabilmente ai lavori necessari alla costituzione della galleria di ritratti voluta nell'ambito del generale rilancio del castello di Moncalieri, intrapreso da Vittorio Amedeo III, appena salito al trono (P. Astrua, 1987 p. 88), ma riporta tuttavia solo i ritratti dei principi, da Beroldo a Carlo Emanuele III. Non vi compaiono invece le principesse, dato che induce a pensare per queste ultime a una provenienza da altre residenze. Altri documenti relativi a un intervento di restauro avvenuto all'inizio degli anni Settanta del Settecento per opera di Pietro Paolo Wehrlin elencano poi 36 ritratti di principesse sabaude su cui il pittore sarebbe dovuto intervenire, prima di inviarle a Moncalieri fra cui "n. 22 Maria Jhoannis Brabantiae Ducis Filia Amedei V Sab. comitis uxor II" (Bib. Reale, TO, Registri Recapiti, 1772, II, f. 996). Wehrlin afferma di aver compiuto ampliamenti delle tele, o di avervi aggiunto l'iscrizione con il nome dell'effigiata, dati che in questo caso potranno essere confermati da un futuro restauro. Mentre i ritratti dei principi del più antico gruppo (da Beroldo fino a Carlo Emanuele I), si presentano identici nella fisiognomica ai volti dei sovrani incisi nei medaglioni dell'"Histoire Généalogique de la Royal Maison De Savoye" di Samuel Guichenon pubblicata a Lione nel 1660 e mostrano un'iconografia codificata, questo non accade per le principesse. Per quanto concerne gli atteggiamenti e l'abbigliamento, un sicuro modello è invece fornito dalle bellissime tavole delle "Austriache Gentis Imagines" (già riferimento per Pingone), realizzate da Francesco Terzio e tradotte a stampa tra il 1558 e il 1573. Nel caso di Maria di Brabante si veda la tavola con Blanca Maria Maximiliani (f.45) dell'esemplare conservato presso la Biblioteca Reale di Torino (T 52, 9), da cui il pittore sabaudo riprende sia l'impostazione generale della figura, che regge con la mano sinistra un fiore, sia l'abito. Nel castello di Racconigi esiste una replica a mezzo busto di questo ritratto (R 5629).

TU - CONDIZIONE GIURIDICA E VINCOLI

ACQ - ACQUISIZIONE

ACQT - Tipo acquisizione	compravendita
ACQN - Nome	Savoia
ACQD - Data acquisizione	1980

CDG - CONDIZIONE GIURIDICA

CDGG - Indicazione generica	proprietà Stato
CDGS - Indicazione specifica	Ministero per i Beni e le Attività Culturali/ SBAP TO
CDGI - Indirizzo	piazza San Giovanni, 2 - 10122 Torino

DO - FONTI E DOCUMENTI DI RIFERIMENTO**FTA - DOCUMENTAZIONE FOTOGRAFICA**

FTAX - Genere	documentazione allegata
FTAP - Tipo	fotografia digitale (file)
FTAA - Autore	Camocardi, Lorenzo
FTAD - Data	2019/00/00
FTAE - Ente proprietario	M274
FTAC - Collocazione	Archivio fotografico
FTAN - Codice identificativo	CRR_DIG33279

FTA - DOCUMENTAZIONE FOTOGRAFICA

FTAX - Genere	documentazione allegata
FTAP - Tipo	fotografia digitale (file)
FTAA - Autore	Camocardi, Lorenzo
FTAD - Data	2019/00/00
FTAE - Ente proprietario	M274
FTAC - Collocazione	Archivio fotografico
FTAN - Codice identificativo	CRR_DIG33280
FTAT - Note	retro

FTA - DOCUMENTAZIONE FOTOGRAFICA

FTAX - Genere	documentazione allegata
FTAP - Tipo	fotografia digitale (file)
FTAA - Autore	NR
FTAD - Data	0000/00/00
FTAE - Ente proprietario	SBAS TO
FTAC - Collocazione	Archivio fotografico
FTAN - Codice identificativo	SBAS TO 19673/DIG
FTAT - Note	Fotografia prima del restauro.

FNT - FONTI E DOCUMENTI

FNTP - Tipo	inventario dei beni
FNTA - Autore	Gabrielli N.
FNTT - Denominazione	INVENTARIO DI RACCONIGI-BENI EX-SOVRANI IN PROVINCIA DI CUNEO-COMUNE DI RACCONIGI-VALUTAZIONE DEI MOBILI DI PREGIO ARTISTICO O STORICO DI ANTICHITA'
FNTD - Data	1951
FNTF - Foglio/Carta	268-269
FNTN - Nome archivio	SBAA TO
FNTS - Posizione	NR

FNTI - Codice identificativo	NR
FNT - FONTI E DOCUMENTI	
FNTP - Tipo	inventario dei beni
FNTT - Denominazione	CASA DI S.M. - INVENTARIO DEGLI OGGETTI D'ARTE ESISTENTI NEL R. CASTELLO DI MONCALIERI DI PROPRIETA' PRIVATA DI S.M.
FNTD - Data	1879
FNTF - Foglio/Carta	9 verso
FNTN - Nome archivio	SBAA TO
FNTS - Posizione	NR
FNTI - Codice identificativo	NR
BIB - BIBLIOGRAFIA	
BIBX - Genere	bibliografia di confronto
BIBA - Autore	Vertova Luisa
BIBD - Anno di edizione	1976
BIBH - Sigla per citazione	01000305
BIBN - V., pp., nn.	pp. 593-695
BIB - BIBLIOGRAFIA	
BIBX - Genere	bibliografia di confronto
BIBA - Autore	Astrua, Paola
BIBD - Anno di edizione	1987
BIBH - Sigla per citazione	00003566
BIBN - V., pp., nn.	pp. 65-100
BIB - BIBLIOGRAFIA	
BIBX - Genere	bibliografia di confronto
BIBA - Autore	Bertana, Cesare Enrico
BIBD - Anno di edizione	1995
BIBH - Sigla per citazione	00003750
BIBI - V., tavv., figg.	I, XIII, 24, pp. 29-35
BIB - BIBLIOGRAFIA	
BIBX - Genere	bibliografia di confronto
BIBA - Autore	Spione, Gelsomina
BIBD - Anno di edizione	2007
BIBH - Sigla per citazione	00003751
BIBI - V., tavv., figg.	pp. 43-58
AD - ACCESSO AI DATI	
ADS - SPECIFICHE DI ACCESSO AI DATI	
ADSP - Profilo di accesso	1
ADSM - Motivazione	scheda contenente dati liberamente accessibili
CM - COMPILAZIONE	
CMP - COMPILAZIONE	
CMPD - Data	2014
CMPN - Nome	Padovani, Samantha

CMPN - Nome	Gallo, Laura
FUR - Funzionario responsabile	Medico, Roberto
FUR - Funzionario responsabile	Lanzoni, Alessandra
AGG - AGGIORNAMENTO - REVISIONE	
AGGD - Data	2020
AGGN - Nome	Angelini, Federico
AGGF - Funzionario responsabile	Giovannini Luca, Alessandra