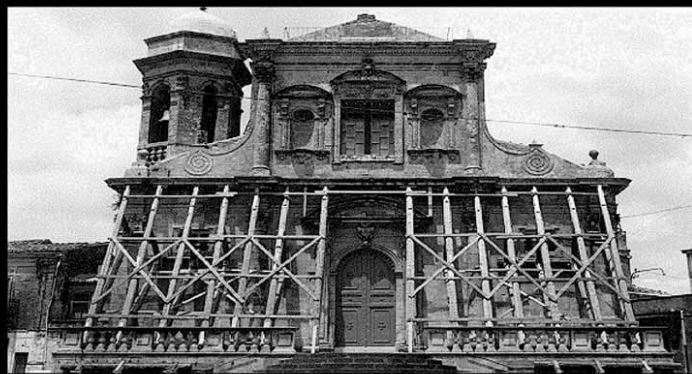


SCHEDA



CD - CODICI

TSK - Tipo scheda	A
LIR - Livello ricerca	C
NCT - CODICE UNIVOCO	
NCTR - Codice regione	19
NCTN - Numero catalogo generale	00115190
ESC - Ente schedatore	R19CRICD
ECP - Ente competente	R19CRICD

AC - ALTRI CODICI

ACC - Altro codice bene	R19A000179BB.CC.AA./ R19
-------------------------	--------------------------

OG - OGGETTO

OGT - OGGETTO	
OGTD - Definizione tipologica	chiesa
OGTQ - Qualificazione	parrocchiale
OGTN - Denominazione	S. Michele Arcangelo

LC - LOCALIZZAZIONE GEOGRAFICO-AMMINISTRATIVA

PVC - LOCALIZZAZIONE GEOGRAFICO-AMMINISTRATIVA

PVCS - Stato	ITALIA
PVCR - Regione	Sicilia
PVCP - Provincia	SR
PVCC - Comune	Palazzolo Acreide
PVCI - Indirizzo	piazza S. Michele
PVCA	via Acre

CST - CENTRO STORICO

CSTN - Numero d'ordine	01
CSTD - Denominazione	Palazzolo Acreide
CSTA	capoluogo municipale

SET - SETTORE

SETT - Tipo	SU
-------------	----

SETN - Numero	043
SETP - Numero nel settore	001
CS - LOCALIZZAZIONE CATASTALE	
CTL - Tipo di localizzazione	localizzazione fisica
CTS - LOCALIZZAZIONE CATASTALE	
CTSC - Comune	Palazzolo Acreide
CTSF - Foglio/Data	73/ 1912
CTSN - Particelle	A
CTSE - Particelle ed altri elementi di confine	147, 120, 121, 115, 116, 122, 123, 124
GP - GEOREFERENZIAZIONE TRAMITE PUNTO	
GPI - Identificativo Punto	1
GPL - Tipo di localizzazione	localizzazione fisica
GPD - DESCRIZIONE DEL PUNTO	
GPDP - PUNTO	
GPDPX - Coordinata X	14.900488
GPDPY - Coordinata Y	37.062509
GPC - CARATTERISTICHE DEL PUNTO	
GPCT - Tipo	ingresso prospetto principale
GPCL - Quota s.l.m.	690
GPM - Metodo di georeferenziazione	punto esatto
GPT - Tecnica di georeferenziazione	rilievo da foto aerea senza sopralluogo
GPP - Proiezione e Sistema di riferimento	WGS84
GPB - BASE DI RIFERIMENTO	
GPBB - Descrizione sintetica	google heart pro
GPBT - Data	2018/06/12
AU - DEFINIZIONE CULTURALE	
ATB - AMBITO CULTURALE	
ATBR - Riferimento all'intervento	configurazione intero bene
ATBD - Denominazione	maestranze locali
ATBM - Fonte dell'attribuzione	tradizione orale
RE - NOTIZIE STORICHE	
REN - NOTIZIA	
REN R - Riferimento	intero bene
RENS - Notizia sintetica	costruzione
RENN - Notizia	La costruzione della chiesa di S. Michele è probabilmente anteriore al 1580, anno in cui papa Gregorio XIII istituì la confraternita omonima.
RENF - Fonte	CB000309
RENF - Fonte	CB000320

RENF - Fonte	CB000321
REL - CRONOLOGIA, ESTREMO REMOTO	
RELS - Secolo	XVI
RELF - Frazione di secolo	ultimo quarto
RELI - Data	1580/00/00
RELX - Validità	ante
REV - CRONOLOGIA, ESTREMO RECENTE	
REVS - Secolo	XVI
REVF - Frazione di secolo	ultimo quarto
REVI - Data	1580/00/00
REVX - Validità	ante
RE - NOTIZIE STORICHE	
REN - NOTIZIA	
REN R - Riferimento	intero bene
RENS - Notizia sintetica	distruzione
RENN - Notizia	Il terremoto del 1693 distrusse completamente la chiesa.
RENF - Fonte	CB000319
RENF - Fonte	CB000320
RENF - Fonte	CB000321
RENF - Fonte	CB000322
REL - CRONOLOGIA, ESTREMO REMOTO	
RELS - Secolo	XVII
RELF - Frazione di secolo	ultimo quarto
RELI - Data	1693/01/11
REV - CRONOLOGIA, ESTREMO RECENTE	
REVS - Secolo	XVII
REVF - Frazione di secolo	ultimo quarto
REVI - Data	1693/01/11
RE - NOTIZIE STORICHE	
REN - NOTIZIA	
REN R - Riferimento	intero bene
RENS - Notizia sintetica	ricostruzione
RENN - Notizia	Come risulta da un documento dell'archivio parrocchiale della chiesa Madre di Palazzolo, il 28 marzo 1696 i procuratori della chiesa di S. Michele chiesero al vescovo di "poter cominciare con grandissima urgenza la reedeificazione".
RENF - Fonte	CB000320
REL - CRONOLOGIA, ESTREMO REMOTO	
RELS - Secolo	XVII
RELF - Frazione di secolo	ultimo quarto
RELI - Data	1696/03/28
REV - CRONOLOGIA, ESTREMO RECENTE	
REVS - Secolo	XVII

REVF - Frazione di secolo	ultimo quarto
REVI - Data	1696/03/28
RE - NOTIZIE STORICHE	
REN - NOTIZIA	
REN R - Riferimento	intero bene
RENS - Notizia sintetica	finanziamento
RENN - Notizia	La storia della chiesa di S. Michele è strettamente collegata al legato Calendoli: tutte le vicende costruttive, dalla ricostruzione dopo il terremoto del 1693 fino ai semplici lavori di riparazione, prevedono infatti l'impiego di somme tratte da questo legato. Con atto rogato il 20 settembre 1717 dal notaio Sangiorgi, la signora Mari Calendoli "dopo avere iniziato dalle fondamenta a proprie spese la ricostruzione della chiesa di S. Michele in Palazzolo, fondava dentro la detta chiesa un legato per fabbriceria e per monacato o maritaggio in favore di donzelle consanguinee della fondatrice". Ne venne affidata l'amministrazione ai procuratori della chiesa e la fondatrice disponeva anche che, se la costruzione non fosse stata ultimata alla sua morte, essi avrebbero dovuto impiegare le somme di tale legato per "compiere et perfezionare la detta chiesa, e questo sin tanto sarà compiuta e perfezionata di tutto punto".
RENF - Fonte	CA00115190_A1
RENF - Fonte	CB000309
RENF - Fonte	CB000320
RENF - Fonte	CB000321
RENF - Fonte	CB000322
REL - CRONOLOGIA, ESTREMO REMOTO	
RELS - Secolo	XVIII
RELF - Frazione di secolo	primo quarto
RELI - Data	1717/09/20
REV - CRONOLOGIA, ESTREMO RECENTE	
REVS - Secolo	XVIII
REVF - Frazione di secolo	primo quarto
REVI - Data	1717/09/20
RE - NOTIZIE STORICHE	
REN - NOTIZIA	
REN R - Riferimento	prospetto principale
RENS - Notizia sintetica	completamento
RENN - Notizia	La facciata venne completata nel 1807.
RENF - Fonte	CB000319
RENF - Fonte	CB000322
REL - CRONOLOGIA, ESTREMO REMOTO	
RELS - Secolo	XIX
RELF - Frazione di secolo	primo quarto
RELI - Data	1807/00/00
REV - CRONOLOGIA, ESTREMO RECENTE	
REVS - Secolo	XIX

REVF - Frazione di secolo	primo quarto
----------------------------------	--------------

REVI - Data	1807/00/00
--------------------	------------

RE - NOTIZIE STORICHE

REN - NOTIZIA

REN R - Riferimento	arredi
----------------------------	--------

RENS - Notizia sintetica	pagamento
---------------------------------	-----------

RENN - Notizia	Il pittore Paolo Tanasi viene pagato onze 2 e tarì 10 "per aver dipinto numero sei altari", in seguito demoliti nel 1892.
-----------------------	---

RENF - Fonte	CA00115190_A2
---------------------	---------------

REL - CRONOLOGIA, ESTREMO REMOTO

RELS - Secolo	XIX
----------------------	-----

RELF - Frazione di secolo	secondo quarto
----------------------------------	----------------

RELI - Data	1843/07/04
--------------------	------------

REV - CRONOLOGIA, ESTREMO RECENTE

REVS - Secolo	XIX
----------------------	-----

REVF - Frazione di secolo	secondo quarto
----------------------------------	----------------

REVI - Data	1843/07/04
--------------------	------------

RE - NOTIZIE STORICHE

REN - NOTIZIA

REN R - Riferimento	cappella del Divinissimo
----------------------------	--------------------------

RENS - Notizia sintetica	finanziamento
---------------------------------	---------------

RENN - Notizia	Il Consiglio Generale degli Ospizi della provincia di Noto, deliberò nel 1849 che le rendite del legato Calendoli venissero impiegate per i restauri della Cappella del Divinissimo. Nel 1864 venne stanziato un finanziamento allo stesso scopo.
-----------------------	---

RENF - Fonte	CA00115190_A3
---------------------	---------------

RENF - Fonte	CA00115190_A9
---------------------	---------------

REL - CRONOLOGIA, ESTREMO REMOTO

RELS - Secolo	XIX
----------------------	-----

RELF - Frazione di secolo	secondo quarto
----------------------------------	----------------

RELI - Data	1849/09/15
--------------------	------------

REV - CRONOLOGIA, ESTREMO RECENTE

REVS - Secolo	XIX
----------------------	-----

REVF - Frazione di secolo	terzo quarto
----------------------------------	--------------

REVI - Data	1864/04/05
--------------------	------------

RE - NOTIZIE STORICHE

REN - NOTIZIA

REN R - Riferimento	campanile
----------------------------	-----------

RENS - Notizia sintetica	costruzione
---------------------------------	-------------

RENN - Notizia	Un mandato del 1850 attesta un pagamento al mastro Gaetano Infantino per acquisto di materiali e per la "manifattura della fabrica del campanile".
-----------------------	--

RENF - Fonte	CA00115190_A4
---------------------	---------------

REL - CRONOLOGIA, ESTREMO REMOTO

RELS - Secolo	XIX
RELF - Frazione di secolo	terzo quarto
RELI - Data	1850/11/20
REV - CRONOLOGIA, ESTREMO RECENTE	
REVS - Secolo	XIX
REVF - Frazione di secolo	terzo quarto
REVI - Data	1850/11/20
RE - NOTIZIE STORICHE	
REN - NOTIZIA	
REN R - Riferimento	intero bene
RENS - Notizia sintetica	stato della fabbrica
RENN - Notizia	In un documento dell'Amministrazione del legato Calendoli si legge che "il tremuoto del 1855 ridusse questa Venerabile Chiesa di S. Michele Arcangelo nello stato il più deplorabile", causando danni al campanile, alla navata e ad alcuni punti del prospetto. La perizia dell'arch. Rovello, del 20 ottobre 1856, attesta che: "il tetto costruito con travi di legno [...] ha bisogno di essere tutto ricostruito"; che erano necessarie "a sostegno della chiesa cinque catene di ferro come pure altre due nella sagrestia"; che si doveva sostituire l'altare maggiore e il pavimento "innanzi la porta della chiesa per essere stato colpito dai pezzi caduti dalla parte superiore del prospetto". L'autorizzazione a procedere alle riparazioni della chiesa è del 16 dicembre 1856; nella stessa data venne affidato l'appalto dei lavori al mastro Giuseppe Bonaiuto.
RENF - Fonte	CA00115190_A5
RENF - Fonte	CA00115190_A6
RENF - Fonte	CA00115190_A7
RENF - Fonte	CA00115190_A8
REL - CRONOLOGIA, ESTREMO REMOTO	
RELS - Secolo	XIX
RELF - Frazione di secolo	terzo quarto
RELI - Data	1855/00/00
REV - CRONOLOGIA, ESTREMO RECENTE	
REVS - Secolo	XIX
REVF - Frazione di secolo	terzo quarto
REVI - Data	1856/12/16
RE - NOTIZIE STORICHE	
REN - NOTIZIA	
REN R - Riferimento	pavimento
RENS - Notizia sintetica	finanziamento
RENN - Notizia	La Deputazione provinciale approva nel febbraio 1889 la somma spesa per la pavimentazione della chiesa.
RENF - Fonte	CA00115190_A10
REL - CRONOLOGIA, ESTREMO REMOTO	
RELS - Secolo	XIX
RELF - Frazione di secolo	ultimo quarto

RELI - Data	1889/02/01
REV - CRONOLOGIA, ESTREMO RECENTE	
REVS - Secolo	XIX
REVF - Frazione di secolo	ultimo quarto
REVI - Data	1889/02/01

RE - NOTIZIE STORICHE

REN - NOTIZIA	
REN R - Riferimento	abside/ scala
RENS - Notizia sintetica	costruzione
RENN - Notizia	Nel 1889 venne realizzata una gradinata attorno al Sancta Sanctorum composta da quattro gradini.
RENF - Fonte	CA00115190_A11

REL - CRONOLOGIA, ESTREMO REMOTO

RELS - Secolo	XIX
RELF - Frazione di secolo	ultimo quarto
RELI - Data	1889/11/19

REV - CRONOLOGIA, ESTREMO RECENTE

REVS - Secolo	XIX
REVF - Frazione di secolo	ultimo quarto
REVI - Data	1889/11/19

RE - NOTIZIE STORICHE

REN - NOTIZIA	
REN R - Riferimento	arredi
RENS - Notizia sintetica	rifacimento
RENN - Notizia	Il sig. Giacomo Pizzo si impegnò, nel 1892, a costruire sei altari di marmo in sostituzione di quelli vecchi in pietra calcarea che vennero "diroccati". Per i nuovi altari era prevista un'unica alzata di marmo bianco dello spessore di cm 4, per un'altezza di cm 20.
RENF - Fonte	CA00115190_A12
RENF - Fonte	CA00115190_A13

REL - CRONOLOGIA, ESTREMO REMOTO

RELS - Secolo	XIX
RELF - Frazione di secolo	ultimo quarto
RELI - Data	1892/06/04

REV - CRONOLOGIA, ESTREMO RECENTE

REVS - Secolo	XIX
REVF - Frazione di secolo	ultimo quarto
REVI - Data	1892/12/10

RE - NOTIZIE STORICHE

REN - NOTIZIA	
REN R - Riferimento	coperture
RENS - Notizia sintetica	restauro
	Risale al 2 marzo 1893 una perizia riguardante alcune riparazioni "ai tetti corrispondenti alla Cappella dell'Addolorata e all'ala destra della

RENN - Notizia	fabbrica". Tali lavori si rendevano necessari poiché "parecchie travi si sono spezzati e perché le assicelle tarlate e fracide non possono più sostenere le tegole".
RENF - Fonte	CA00115190_A14
RENF - Fonte	CA00115190_A15
REL - CRONOLOGIA, ESTREMO REMOTO	
RELS - Secolo	XIX
RELF - Frazione di secolo	ultimo quarto
RELI - Data	1893/03/02
REV - CRONOLOGIA, ESTREMO RECENTE	
REVS - Secolo	XIX
REVF - Frazione di secolo	ultimo quarto
REVI - Data	1893/07/04
RE - NOTIZIE STORICHE	
REN - NOTIZIA	
RENR - Riferimento	campanile
RENS - Notizia sintetica	fine lavori
RENN - Notizia	Il 24 luglio 1898 vennero consegnati i lavori eseguiti per il restauro del cupolino del campanile.
RENF - Fonte	CA00115190_A16
REL - CRONOLOGIA, ESTREMO REMOTO	
RELS - Secolo	XIX
RELF - Frazione di secolo	ultimo quarto
RELI - Data	1898/07/24
REV - CRONOLOGIA, ESTREMO RECENTE	
REVS - Secolo	XIX
REVF - Frazione di secolo	ultimo quarto
REVI - Data	1898/07/24
RE - NOTIZIE STORICHE	
REN - NOTIZIA	
RENR - Riferimento	scala
RENS - Notizia sintetica	costruzione
RENN - Notizia	Nel dicembre del 1909 il muratore Paolo Calleri riceve lire 615,64 per La costruzione della nuova gradinata dinanzi il portale S. Nella perizia dell'ing. Sardo si legge che per il pianerottolo vennero impiegate basole di Ragusa e per i gradini "pietra pece".
RENF - Fonte	CA00115190_A17
RENF - Fonte	CA00115190_A18
REL - CRONOLOGIA, ESTREMO REMOTO	
RELS - Secolo	XX
RELF - Frazione di secolo	primo quarto
RELI - Data	1909/12/20
REV - CRONOLOGIA, ESTREMO RECENTE	
REVS - Secolo	XX

REVF - Frazione di secolo	primo quarto
REVI - Data	1909/12/20
RE - NOTIZIE STORICHE	
REN - NOTIZIA	
RENr - Riferimento	intero bene
RENS - Notizia sintetica	fine lavori
RENN - Notizia	Da alcuni documenti conservati nell'archivio parrocchiale, si ha notizia di riparazioni effettuate nel 1910 in diverse parti dell'edificio cioè nelle "controvolte nella sagrestia e navata del campanile" e nel tetto. I lavori furono ultimati il 4 agosto, mentre il mandato di pagamento è del 28 dicembre 1911.
RENF - Fonte	CA00115190_A19
RENF - Fonte	CA00115190_A20
REL - CRONOLOGIA, ESTREMO REMOTO	
RELS - Secolo	XX
RELF - Frazione di secolo	primo quarto
RELI - Data	1910/08/04
REV - CRONOLOGIA, ESTREMO RECENTE	
REVS - Secolo	XX
REVF - Frazione di secolo	primo quarto
REVI - Data	1911/12/28
RE - NOTIZIE STORICHE	
REN - NOTIZIA	
RENr - Riferimento	abside
RENS - Notizia sintetica	restauro
RENN - Notizia	Nella relazione di bilancio del 1913 si faceva osservare che "la volta del Sancta Sanctorum travasi assai danneggiata presentando allo esterno molte fessure, quindi per evitare danni maggiori si domanda che essa venga tosto restaurata". Inoltre si richiede che "la tettoia soprastante al Sancta Sanctorum venga rifatta con sistemazione moderna per evitare continui guasti che spesso vi apportano i venti impetuosi di Ponente".
RENF - Fonte	CA00115190_A21
REL - CRONOLOGIA, ESTREMO REMOTO	
RELS - Secolo	XX
RELF - Frazione di secolo	primo quarto
RELI - Data	1913/03/03
REV - CRONOLOGIA, ESTREMO RECENTE	
REVS - Secolo	XX
REVF - Frazione di secolo	primo quarto
REVI - Data	1913/03/03
RE - NOTIZIE STORICHE	
REN - NOTIZIA	
RENr - Riferimento	intero bene
RENS - Notizia sintetica	stato della fabbrica

RENN - Notizia	Nel computo metrico ed estimativo dell'ing. Nicolò Portuese vengono previsti lavori di riparazione al Sancta Sanctorum e alle tre navate della chiesa. Nel Sancta Sanctorum devono essere effettuate: "riparazioni alle lesioni della volta con impiego di beveroni di gesso e segatura; intonachi a stucco all'intradosso della volta; chiusura di lesioni al muro di prospetto con cemento e sabbia; chiusura di lesioni ai muri perimetrali con impiego di cemento lenta presa e sabbia fluviale." Nella navata di centro sono previste: "riparazioni alla volta, chiusura di lesioni longitudinali e trasversali con gesso; riattazione alla cornice di coronamento a stucco; riparazione alli intercolonnio; intonaco a stucco bianco e risarcimento alla volta e alle lunette; riparazione alle riquadrature degli stucchi alla volta; riparazione a lesioni tra volta e muro di prospetto".
RENF - Fonte	CA00115190_A22
REL - CRONOLOGIA, ESTREMO REMOTO	
RELS - Secolo	xx
RELF - Frazione di secolo	primo quarto
RELI - Data	1915/02/10
REV - CRONOLOGIA, ESTREMO RECENTE	
REVS - Secolo	xx
REVF - Frazione di secolo	primo quarto
REVI - Data	1915/02/10
RE - NOTIZIE STORICHE	
REN - NOTIZIA	
RENR - Riferimento	cappella
RENS - Notizia sintetica	riconfigurazione
RENN - Notizia	Net 1920 si progettò di "adattare per l'archivio e l'ufficio amministrazione, parte dell'angolo morto della cappella di testa, laterale al Sancta Sanctorum della chiesa". Si prevedeva quindi di realizzare un vasto locale a primo piano per l'archivio, mentre il vano a pianterreno sarebbe stato adattato a sagrestia.
RENF - Fonte	CA00115190_A23
REL - CRONOLOGIA, ESTREMO REMOTO	
RELS - Secolo	XX
RELF - Frazione di secolo	primo quarto
RELI - Data	1920/07/21
REV - CRONOLOGIA, ESTREMO RECENTE	
REVS - Secolo	XX
REVF - Frazione di secolo	primo quarto
REVI - Data	1920/07/21
SI - SPAZI	
SII - SUDDIVISIONE INTERNA	
SIIR - Riferimento	intero bene
SIIO - Tipo di suddivisione orizzontale	livelli sfalsati
SIIN - Numero di piani	+1
SII - SUDDIVISIONE INTERNA	

SIIR - Riferimento	cantoria
SIIO - Tipo di suddivisione orizzontale	livelli continui
SIIN - Numero di piani	+1

IS - IMPIANTO STRUTTURALE

IST - Configurazione strutturale primaria

La struttura primaria è costituita da due muri continui portanti, che delimitano a S e a N il corpo principale della chiesa corrispondente alle tre navate, e da due elementi murari più elevati, che definiscono la navata centrale; questi ultimi sono caratterizzati, nella parte inferiore, da una struttura a colonne ed archi che diventa continua in corrispondenza del presbiterio, e da una parte superiore interamente in muratura continua. Su di essi si innestano ortogonalmente, alla fine delle navate laterali, i muri perimetrali continui della sagrestia e del vano accessorio N i quali, aggettando appena nel punto di passaggio fra la navata centrale e il presbiterio, determinano il sistema dell'arco trionfale, che connette strutturalmente i due volumi, leggermente sfalsati in altezza. Il sistema strutturale è completato a W dal muro di fondo del presbiterio (anch'esso in muratura portante continua) che prosegue verso S a delimitare la sagrestia, e ad E dal prospetto principale che costituisce un elemento strutturale non adeguatamente ammortato con le adiacenti strutture in elevazione. Tutti gli elementi strutturali sono realizzati in muratura costituita da pietrame informe di calcarenite, ad eccezione del paramento esterno del prospetto principale e dell'ordine delle pareti laterali della navata centrale, che si presenta in blocchi quadrati dello stesso materiale. La struttura è conclusa da finte volte sopra tutti gli spazi che compongono l'organismo della chiesa.

ISS - ELEMENTI STRUTTURALI SUSSIDIARI

ISSU - Ubicazione	navate laterali, volta
ISST - Tipo	catena (4)

ISS - ELEMENTI STRUTTURALI SUSSIDIARI

ISSU - Ubicazione	navata centrale, volta
ISST - Tipo	catena (4)

ISS - ELEMENTI STRUTTURALI SUSSIDIARI

ISSU - Ubicazione	Arco trionfale
ISST - Tipo	catena

ISS - ELEMENTI STRUTTURALI SUSSIDIARI

ISSU - Ubicazione	presbiterio, parete N e S, soprastante trabeazione
ISST - Tipo	catena

PN - PIANTA

PNR - Riferimento alla parte	intero bene
-------------------------------------	-------------

PNT - PIANTA

PNTQ - Riferimento piano o quota	cm 215
PNTS - Schema	basilicale
PNTF - Forma	rettangolare
PNTE - Dati icnografici significativi	navata (3)
PNTE - Dati icnografici	

significativi	presbiterio
PNTE - Dati icnografici significativi	sagrestia
PNTE - Dati icnografici significativi	sagrato
PNTE - Dati icnografici significativi	scala (3)
PNTE - Dati icnografici significativi	torre campanaria
PNTE - Dati icnografici significativi	vano accessorio

FN - FONDAZIONI

FNA - Tipo di terreno a livello di appoggio	il terreno di appoggio è dato da una alternanza calcareo-marnosa, costituita da livelletti di calcari marnosi giallastri, questi presentano consistenza lapidea, alternati a livelli decimetrici di marne giallastre a tratti argillose umide.
--	--

FNS - STRUTTURE

FNSU - Ubicazione	intero bene
FNST - Tipo	continua
FNSQ - Qualificazione del tipo	superficiale
FNSC - Tecnica costruttiva	non accertabile
FNSM - Materiali	calcarenite (?)

SV - STRUTTURE VERTICALI

SVC - TECNICA COSTRUTTIVA

SVCU - Ubicazione	prospetto principale
SVCT - Tipo di struttura	parete
SVCC - Genere	in muratura
SVCQ - Qualificazione del genere	a corsi irregolari
SVCM - Materiali	calcarenite

SVC - TECNICA COSTRUTTIVA

SVCU - Ubicazione	chiesa, pareti S e N/ presbiterio
SVCT - Tipo di struttura	parete
SVCC - Genere	in muratura
SVCQ - Qualificazione del genere	omogenea
SVCM - Materiali	calcarenite

SVC - TECNICA COSTRUTTIVA

SVCU - Ubicazione	navata centrale, pareti N e S
SVCT - Tipo di struttura	parete
SVCC - Genere	in muratura
SVCQ - Qualificazione del genere	a corsi irregolari
SVCM - Materiali	calcarenite

SVC - TECNICA COSTRUTTIVA

SVCU - Ubicazione	sagrestia
SVCT - Tipo di struttura	parete
SVCC - Genere	in muratura
SVCQ - Qualificazione del genere	omogenea
SVCM - Materiali	calcarenite

SVC - TECNICA COSTRUTTIVA

SVCU - Ubicazione	vano accessorio, pareti
SVCT - Tipo di struttura	parete
SVCC - Genere	in muratura
SVCQ - Qualificazione del genere	omogenea
SVCM - Materiali	calcarenite

SVC - TECNICA COSTRUTTIVA

SVCU - Ubicazione	torre campanaria
SVCT - Tipo di struttura	parete
SVCC - Genere	in muratura
SVCQ - Qualificazione del genere	a corsi irregolari
SVCM - Materiali	calcarenite

SO - STRUTTURE DI ORIZZONTAMENTO

SOU - Ubicazione	navata centrale
-------------------------	-----------------

SOF - TIPO

SOFG - Genere	finta volta
SOFF - Forma	a botte/ lunettata
SOFQ - Qualificazione della forma	rettangolare
SOFQ - Qualificazione della forma	a tutto sesto

SOE - STRUTTURA

SOER - Riferimento	intera
SOEC - Tecnica costruttiva	incannicciatura

SO - STRUTTURE DI ORIZZONTAMENTO

SOU - Ubicazione	navate laterali, campate
-------------------------	--------------------------

SOF - TIPO

SOFG - Genere	finta volta
SOFF - Forma	a crociera/ rampante
SOFQ - Qualificazione della forma	quadrata

SOE - STRUTTURA

SOER - Riferimento	intera
SOEC - Tecnica costruttiva	incannucciata

SO - STRUTTURE DI ORIZZONTAMENTO

SOU - Ubicazione	presbiterio
SOF - TIPO	
SOFG - Genere	finta volta
SOFF - Forma	a botte con testate di padiglione
SOFQ - Qualificazione della forma	rettangolare
SOE - STRUTTURA	
SOER - Riferimento	intera
SOEC - Tecnica costruttiva	incannicciatura
SO - STRUTTURE DI ORIZZONTAMENTO	
SOU - Ubicazione	sagrestia
SOF - TIPO	
SOFG - Genere	finta volta
SOFF - Forma	a padiglione/ lunettata
SOFQ - Qualificazione della forma	rettangolare
SOE - STRUTTURA	
SOER - Riferimento	intera
SOEC - Tecnica costruttiva	incannicciatura
SO - STRUTTURE DI ORIZZONTAMENTO	
SOU - Ubicazione	vano accessorio
SOF - TIPO	
SOFG - Genere	soffitto
SOFQ - Qualificazione della forma	rettangolare
SOE - STRUTTURA	
SOER - Riferimento	intera
SOEC - Tecnica costruttiva	intelaiatura e riempimento
SO - STRUTTURE DI ORIZZONTAMENTO	
SOU - Ubicazione	torre campanaria
SOF - TIPO	
SOFG - Genere	cupola
SOFF - Forma	a cupola
SOFQ - Qualificazione della forma	a pianta circolare
SOFQ - Qualificazione della forma	a sesto rialzato
SOE - STRUTTURA	
SOER - Riferimento	intera
SOEC - Tecnica costruttiva	muratura
CP - COPERTURE	
CPU - Ubicazione	navata centrale/ presbiterio
CPF - CONFIGURAZIONE ESTERNA	
CPFG - Genere	a tetto

CPFF - Forma	a due falde
CPFQ - Qualificazione della forma	a colmo unico
CPC - STRUTTURA E TECNICA	
CPCR - Riferimento	intera
CPCT - Struttura primaria	travatura
CPM - MANTO DI COPERTURA	
CPMR - Riferimento	intera copertura
CPMT - Tipo	tegole
CPMQ - Qualificazione del tipo	coppi
CPMM - Materiali	cotto
CP - COPERTURE	
CPU - Ubicazione	navate laterali
CPF - CONFIGURAZIONE ESTERNA	
CPFG - Genere	a tetto
CPFF - Forma	a falda unica
CPFQ - Qualificazione della forma	a pianta rettangolare
CPC - STRUTTURA E TECNICA	
CPCR - Riferimento	intera
CPCT - Struttura primaria	travatura
CPM - MANTO DI COPERTURA	
CPMR - Riferimento	intera copertura
CPMT - Tipo	tegole
CPMQ - Qualificazione del tipo	coppi
CPMM - Materiali	cotto
CP - COPERTURE	
CPU - Ubicazione	sagrestia
CPF - CONFIGURAZIONE ESTERNA	
CPFG - Genere	a tetto
CPFF - Forma	a falda unica
CPC - STRUTTURA E TECNICA	
CPCR - Riferimento	intera
CPCT - Struttura primaria	travatura
CPM - MANTO DI COPERTURA	
CPMR - Riferimento	intera copertura
CPMT - Tipo	tegole
CPMQ - Qualificazione del tipo	coppi
CPMM - Materiali	cotto
CP - COPERTURE	
CPU - Ubicazione	torre campanaria

CPF - CONFIGURAZIONE ESTERNA

CPFG - Genere	a cupola
CPFF - Forma	a calotta
CPFQ - Qualificazione della forma	a pianta circolare

CPC - STRUTTURA E TECNICA

CPCR - Riferimento	intera
CPCT - Struttura primaria	cupola

CPM - MANTO DI COPERTURA

CPMR - Riferimento	intera copertura
CPMT - Tipo	tegole

SC - SCALE**SCL - SCALE**

SCLU - Ubicazione	esterna/ piazza San Michele
SCLG - Genere	scalinata
SCLO - Categoria	d'accesso (esterno)
SCLN - Quantità	1
SCLL - Collocazione	longitudinale
SCLF - Forma planimetrica	poligonale

SCS - SCHEMA STRUTTURALE

SCSR - Riferimento	intera struttura
SCST - Tipo	su terrapieno
SCSM - Materiali	basalto
SCSM - Materiali	conglomerato cementizio

SC - SCALE**SCL - SCALE**

SCLU - Ubicazione	esterna/ via Acre
SCLG - Genere	scalinata
SCLO - Categoria	secondaria
SCLN - Quantità	1
SCLL - Collocazione	perpendicolare al prospetto S
SCLF - Forma planimetrica	poligonale

SCS - SCHEMA STRUTTURALE

SCSR - Riferimento	intera struttura
SCST - Tipo	su terrapieno
SCSM - Materiali	pietra pece

SC - SCALE**SCL - SCALE**

SCLU - Ubicazione	interna/ torre campanaria
SCLG - Genere	scala
SCLO - Categoria	di servizio
SCLN - Quantità	1
SCLL - Collocazione	disposta all'interno della muratura

SCLF - Forma planimetrica	anulare ellittica
----------------------------------	-------------------

PV - PAVIMENTI E PAVIMENTAZIONI

PVM - PAVIMENTI E PAVIMENTAZIONI

PVMU - Ubicazione	sagrato
PVMG - Genere	ammattionato
PVMS - Schema del disegno	a reticolo regolare

PVM - PAVIMENTI E PAVIMENTAZIONI

PVMU - Ubicazione	navate
PVMG - Genere	lastricato

PVM - PAVIMENTI E PAVIMENTAZIONI

PVMU - Ubicazione	presbiterio
PVMG - Genere	lastricato

PVM - PAVIMENTI E PAVIMENTAZIONI

PVMU - Ubicazione	sagrestia
PVMG - Genere	ammattionato

PVM - PAVIMENTI E PAVIMENTAZIONI

PVMU - Ubicazione	vano accessorio
PVMG - Genere	ammattionato

DE - ELEMENTI DECORATIVI

DEC - ELEMENTI DECORATIVI

DECU - Ubicazione	prospetto principale/ I ordine, partito centrale, portale, trabeazione
DECL - Collocazione	esterna
DECT - Tipo	stemma
DECQ - Qualificazione del tipo	a profilo mistilineo
DECQ - Qualificazione del tipo	a motivi antropomorfici
DECQ - Qualificazione del tipo	di soggetto sacro
DECQ - Qualificazione del tipo	con angeli
DECM - Materiali	calcarenite

DEC - ELEMENTI DECORATIVI

DECU - Ubicazione	prospetto principale/ II ordine, finestrone, frontone
DECL - Collocazione	esterna
DECT - Tipo	stemma
DECQ - Qualificazione del tipo	a motivi zoomorfici
DECQ - Qualificazione del tipo	con aquila
DECQ - Qualificazione del tipo	con corona
DECM - Materiali	calcarenite

DEC - ELEMENTI DECORATIVI

DECU - Ubicazione	prospetto principale/ II ordine, finestrone, cornice
DECL - Collocazione	esterna
DECT - Tipo	cherubino
DECQ - Qualificazione del tipo	di soggetto sacro
DECQ - Qualificazione del tipo	a motivi nastriformi
DECM - Materiali	calcarenite
DEC - ELEMENTI DECORATIVI	
DECU - Ubicazione	prospetto principale/ II ordine, finestrone, cornice
DECL - Collocazione	esterna
DECT - Tipo	festone
DECM - Materiali	calcarenite
DEC - ELEMENTI DECORATIVI	
DECU - Ubicazione	prospetto principale/ II ordine, finestrone, cornice
DECL - Collocazione	esterna
DECT - Tipo	voluta di raccordo
DECQ - Qualificazione del tipo	con foglia d'acanto
DECM - Materiali	calcarenite
DEC - ELEMENTI DECORATIVI	
DECU - Ubicazione	prospetto principale/ II ordine, partito centrale, edicola, nicchia
DECL - Collocazione	esterna
DECT - Tipo	conchiglia
DECM - Materiali	calcarenite
DEC - ELEMENTI DECORATIVI	
DECU - Ubicazione	prospetto principale/ II ordine, partito centrale, edicola, mensola
DECL - Collocazione	esterna
DECT - Tipo	ornato
DECQ - Qualificazione del tipo	con foglia d'acanto
DECM - Materiali	calcarenite
DEC - ELEMENTI DECORATIVI	
DECU - Ubicazione	prospetto principale/ II ordine, elementi murari di raccordo
DECL - Collocazione	esterna
DECT - Tipo	motivo geometrico
DECQ - Qualificazione del tipo	con sviluppo a spirale
DECM - Materiali	calcarenite
DEC - ELEMENTI DECORATIVI	
DECU - Ubicazione	prospetto principale/ II ordine, in asse con Le lesene dell'ordine sottostante
DECL - Collocazione	esterna
DECT - Tipo	motivo geometrico

DECQ - Qualificazione del tipo	su acroterio
DECM - Materiali	calcarenite
DEC - ELEMENTI DECORATIVI	
DECU - Ubicazione	prospetto principale/ II ordine, partito murario di raccordo N
DECL - Collocazione	esterna
DECT - Tipo	motivo geometrico
DECQ - Qualificazione del tipo	su acroterio
DECM - Materiali	calcarenite
DEC - ELEMENTI DECORATIVI	
DECU - Ubicazione	prospetto principale/ II ordine, partito murario di raccordo S
DECL - Collocazione	esterna
DECT - Tipo	motivo scultoreo
DECQ - Qualificazione del tipo	di soggetto sacro
DECM - Materiali	calcarenite
DEC - ELEMENTI DECORATIVI	
DECU - Ubicazione	prospetto principale/ II ordine, fregio, in asse con le semicolonne
DECL - Collocazione	esterna
DECT - Tipo	mascherone
DECQ - Qualificazione del tipo	a motivi antropomorfici
DECM - Materiali	calcarenite
DEC - ELEMENTI DECORATIVI	
DECU - Ubicazione	prospetto principale/ I ordine, partito centrale, portale, concio di chiave
DECL - Collocazione	esterna
DECT - Tipo	cherubino
DECQ - Qualificazione del tipo	di soggetto sacro
DECM - Materiali	calcarenite
DEC - ELEMENTI DECORATIVI	
DECU - Ubicazione	campanile/ mensola
DECL - Collocazione	esterna
DECT - Tipo	ornato
DECQ - Qualificazione del tipo	a profilo bombato
DECQ - Qualificazione del tipo	con foglia d'acanto
DECM - Materiali	calcarenite
DEC - ELEMENTI DECORATIVI	
DECU - Ubicazione	navata centrale/ pareti laterali, arcate, concio di chiave
DECL - Collocazione	interna
DECT - Tipo	cherubino

DECQ - Qualificazione del tipo	di soggetto sacro
DECM - Materiali	calcarenite
DEC - ELEMENTI DECORATIVI	
DECU - Ubicazione	navata centrale/ pareti N e S, pennacchi
DECL - Collocazione	interna
DECT - Tipo	modiglione
DECQ - Qualificazione del tipo	a motivi fitomorfici
DECQ - Qualificazione del tipo	con festone
DECM - Materiali	calcarenite
DEC - ELEMENTI DECORATIVI	
DECU - Ubicazione	navata centrale/ pareti N e S, fregio, in asse con i modiglioni
DECL - Collocazione	interna
DECT - Tipo	formella
DECQ - Qualificazione del tipo	a motivi fitomorfici
DECQ - Qualificazione del tipo	con vaso
DECM - Materiali	calcarenite
DEC - ELEMENTI DECORATIVI	
DECU - Ubicazione	navata centrale/ pareti N e S, fregio, in asse con i cherubini
DECL - Collocazione	interna
DECT - Tipo	ornato
DECQ - Qualificazione del tipo	con vaso
DECQ - Qualificazione del tipo	a motivi fitomorfici
DECM - Materiali	calcarenite
DEC - ELEMENTI DECORATIVI	
DECU - Ubicazione	navata centrale/ arco trionfale, chiave
DECL - Collocazione	interna
DECT - Tipo	cartiglio
DECQ - Qualificazione del tipo	con iscrizione
DECM - Materiali	stucco
DECM - Materiali	colore
DEC - ELEMENTI DECORATIVI	
DECU - Ubicazione	arco trionfale/ intradosso volta, specchiatura
DECL - Collocazione	interna
DECT - Tipo	ornato
DECQ - Qualificazione del tipo	a motivi geometrici
DECM - Materiali	stucco

DEC - ELEMENTI DECORATIVI

DECU - Ubicazione	arco trionfale/ intradosso, concio di chiave
DECL - Collocazione	interna
DECT - Tipo	formella
DECQ - Qualificazione del tipo	a motivi fitomorfici
DECM - Materiali	stucco

DEC - ELEMENTI DECORATIVI

DECU - Ubicazione	navata laterale S/ parete W in asse con l'arco
DECL - Collocazione	interna
DECT - Tipo	stemma
DECQ - Qualificazione del tipo	a motivi fitomorfici
DECQ - Qualificazione del tipo	di soggetto sacro
DECM - Materiali	calcarenite

DEC - ELEMENTI DECORATIVI

DECU - Ubicazione	navate laterali/ intradosso volta, fra le lunette
DECL - Collocazione	interna
DECT - Tipo	specchiatura
DECQ - Qualificazione del tipo	a motivi geometrici
DECQ - Qualificazione del tipo	a motivi fitomorfici
DECM - Materiali	stucco

DEC - ELEMENTI DECORATIVI

DECU - Ubicazione	navata centrale N/ intradosso volta, partito centrale
DECL - Collocazione	interna
DECT - Tipo	specchiatura
DECQ - Qualificazione del tipo	a motivi geometrici
DECM - Materiali	stucco

DEC - ELEMENTI DECORATIVI

DECU - Ubicazione	navata centrale/ intradosso volta, partiti laterali e di estremità
DECL - Collocazione	interna
DECT - Tipo	specchiatura
DECQ - Qualificazione del tipo	a motivi geometrici
DECM - Materiali	stucco

DEC - ELEMENTI DECORATIVI

DECU - Ubicazione	navate laterali/ intradosso volta, lunette
DECL - Collocazione	interna
DECT - Tipo	specchiatura
DECQ - Qualificazione del	

tipo	a motivi geometrici
DECM - Materiali	stucco
DEC - ELEMENTI DECORATIVI	
DECU - Ubicazione	navata centrale/ presbiterio/ intradosso volta, lunette
DECL - Collocazione	interna
DECT - Tipo	specchiatura
DECQ - Qualificazione del tipo	a motivi geometrici
DECM - Materiali	stucco
DEC - ELEMENTI DECORATIVI	
DECU - Ubicazione	navata centrale/ intradosso volta, in asse con le lunette
DECL - Collocazione	interna
DECT - Tipo	ornato
DECQ - Qualificazione del tipo	a motivi fitomorfici
DECM - Materiali	stucco
DEC - ELEMENTI DECORATIVI	
DECU - Ubicazione	navata centrale/ intradosso volta, fra le lunette
DECL - Collocazione	interna
DECT - Tipo	specchiatura
DECQ - Qualificazione del tipo	a motivi geometrici
DECM - Materiali	stucco
DEC - ELEMENTI DECORATIVI	
DECU - Ubicazione	navata centrale/ intradosso volta, fra le lunette
DECL - Collocazione	interna
DECT - Tipo	formella
DECQ - Qualificazione del tipo	a motivi fitomorfici
DECM - Materiali	stucco
DEC - ELEMENTI DECORATIVI	
DECU - Ubicazione	navata laterale N/ parete N, partito d'estremità E
DECL - Collocazione	interna
DECT - Tipo	specchiatura
DECQ - Qualificazione del tipo	a motivi geometrici
DECM - Materiali	stucco
DEC - ELEMENTI DECORATIVI	
DECU - Ubicazione	navata laterale N/ parete N, partito centrale, edicola, arco, ghiera
DECL - Collocazione	interna
DECT - Tipo	ornato
DECQ - Qualificazione del tipo	a motivi fitomorfici
DECM - Materiali	calcarenite

DEC - ELEMENTI DECORATIVI

DECU - Ubicazione	navata laterale N/ parete N, partito centrale, edicola, arco, concio di chiave
DECL - Collocazione	interna
DECT - Tipo	cherubino
DECQ - Qualificazione del tipo	di soggetto sacro
DECM - Materiali	calcarenite

DEC - ELEMENTI DECORATIVI

DECU - Ubicazione	navata laterale N/ parete N, partito centrale, edicola, sovrastante l'arco
DECL - Collocazione	interna
DECT - Tipo	stemma
DECQ - Qualificazione del tipo	di soggetto sacro
DECM - Materiali	calcarenite

DEC - ELEMENTI DECORATIVI

DECU - Ubicazione	navata laterale N/ parete N, partito centrale, edicola, sovrastante l'arco
DECL - Collocazione	interna
DECT - Tipo	ornato
DECQ - Qualificazione del tipo	a motivi fitomorfici
DECM - Materiali	calcarenite

DEC - ELEMENTI DECORATIVI

DECU - Ubicazione	presbiterio/ parete S
DECL - Collocazione	interna
DECT - Tipo	dipinto
DECQ - Qualificazione del tipo	di soggetto sacro
DECM - Materiali	intonaco
DECM - Materiali	colore

DEC - ELEMENTI DECORATIVI

DECU - Ubicazione	presbiterio/ parete N
DECL - Collocazione	interna
DECT - Tipo	dipinto
DECQ - Qualificazione del tipo	di soggetto sacro
DECM - Materiali	intonaco
DECM - Materiali	colore

DEC - ELEMENTI DECORATIVI

DECU - Ubicazione	presbiterio/ intradosso volta
DECL - Collocazione	interna
DECT - Tipo	specchiatura
DECQ - Qualificazione del tipo	a motivi geometrici

DECM - Materiali	stucco
DEC - ELEMENTI DECORATIVI	
DECU - Ubicazione	presbiterio/ parete W, ancona, semicolonne, piedistalli
DECL - Collocazione	interna
DECT - Tipo	ornato
DECQ - Qualificazione del tipo	a motivi fitomorfici
DECQ - Qualificazione del tipo	a profilo bombato
DECM - Materiali	stucco
DEC - ELEMENTI DECORATIVI	
DECU - Ubicazione	presbiterio/ parete W, ancona
DECL - Collocazione	interna
DECT - Tipo	voluta
DECQ - Qualificazione del tipo	a motivi fitomorfici
DECM - Materiali	calcarenite
DEC - ELEMENTI DECORATIVI	
DECU - Ubicazione	presbiterio/ trabeazione, fregio
DECL - Collocazione	interna
DECT - Tipo	ornato
DECQ - Qualificazione del tipo	a motivi geometrici
DECQ - Qualificazione del tipo	a motivi fitomorfici
DECM - Materiali	intonaco
DECM - Materiali	colore
DEC - ELEMENTI DECORATIVI	
DECU - Ubicazione	sagrestia/ intradosso volta, lunette
DECL - Collocazione	interna
DECT - Tipo	specchiatura
DECQ - Qualificazione del tipo	a motivi geometrici
DECM - Materiali	stucco
DEC - ELEMENTI DECORATIVI	
DECU - Ubicazione	sagrestia/ intradosso volta
DECL - Collocazione	interna
DECT - Tipo	specchiatura
DECQ - Qualificazione del tipo	a motivi geometrici
DECM - Materiali	stucco
DEC - ELEMENTI DECORATIVI	
DECU - Ubicazione	prospetto S/ portale, soprastante la trabeazione
DECL - Collocazione	esterna

DECT - Tipo	cartiglio
DECQ - Qualificazione del tipo	a profilo mistilineo
DECM - Materiali	calcarenite
DEC - ELEMENTI DECORATIVI	
DECU - Ubicazione	prospetto laterale/ portale, concio di chiave
DECL - Collocazione	esterna
DECT - Tipo	ornato
DECQ - Qualificazione del tipo	con voluta
DECQ - Qualificazione del tipo	con festone
DECM - Materiali	calcarenite
DEC - ELEMENTI DECORATIVI	
DECU - Ubicazione	navata centrale/ pareti S e N, partiti d'estremità W, fregio, in asse con i cherubini
DECL - Collocazione	interna
DECT - Tipo	ornato
DECQ - Qualificazione del tipo	di soggetto sacro
DECM - Materiali	calcarenite
DEC - ELEMENTI DECORATIVI	
DECU - Ubicazione	prospetto laterale/ portale, soprastante la trabeazione, in asse con le colonne
DECL - Collocazione	esterna
DECT - Tipo	pigna
DECM - Materiali	calcarenite
LI - ISCRIZIONI, LAPIDI, STEMMI	
LSI - ISCRIZIONI, LAPIDI, STEMMI	
LSIU - Ubicazione	cantoria, parete E
LSIG - Genere	iscrizione
LSIT - Tipo	commemorativa, l'iscrizione non è facilmente visibile, in quanto posta nella parete dietro l'organo su un supporto di intonaco a forma di campana.
LSII - Trascrizione testo	"HAMDG/PROPRIIS SUMPTI-/BUS V. J. AC S.T.D. SAC./D. SALVATORIS ET/MARIAE CALENDOLI/A FUNDAMENTIS ERE-/CTUM"
LSIM - Materiali	intonaco
LSI - ISCRIZIONI, LAPIDI, STEMMI	
LSIU - Ubicazione	navata centrale, arco trionfale, cartiglio
LSIG - Genere	iscrizione
LSIT - Tipo	didascalica
LSII - Trascrizione testo	"ADORATE EUM/OMNES ANGELI/EIUS PS 96/1805"
LSIM - Materiali	stucco
LSI - ISCRIZIONI, LAPIDI, STEMMI	

LSIU - Ubicazione	navata laterale N, parete N, V partito da sinistra
LSIG - Genere	lapide
LSIT - Tipo	commemorativa
LSII - Trascrizione testo	"D.O.M./L' ANNO DEL SIGNORE 1983 GIUBILEO/DELLA REDENZIONE SOMMO PONTEFICE/GIOVANNI PAOLO II, I CENTENARIO/DELLA COMUNITA' PARROCCHIALE/QUESTO SACRO TEMPIO ARRICCHITO/DI UNA MARMOREA PAVIMENTAZIONE/IL SEI OTTOBRE CON SOLENNE RITO FU CONSACRATO E PERPETUAMENTE DEDICATO ALL' ARCANGELO MICHELE/DA SUA ECCELLENZA MONS. CALOGERO LAURICELLA ARCIVESCOVO DI SIRACUSA /PALAZZOLO ACREIDE 8-12-1983"
LSIM - Materiali	metallo
LSIM - Materiali	metallo

CO - CONSERVAZIONE

STC - STATO DI CONSERVAZIONE

STCR - Riferimento alla parte	murature/ prospetto principale
STCC - Stato di conservazione	mediocre
STCO - Indicazioni specifiche	Degrado di materiali lapidei con presenza di microrganismi e alveolizzazione causato da umidità. I microrganismi si sviluppano maggiormente nel partito laterale S del prospetto tanto al primo ordine quanto al secondo. L'alveolizzazione, osservabile per una altezza di circa 2.5 mt, ha provocato l'erosione dei conci più vecchi.

STC - STATO DI CONSERVAZIONE

STCR - Riferimento alla parte	membrature ordine architettonico/ prospetto principale, II ordine, trabeazione
STCC - Stato di conservazione	mediocre
STCO - Indicazioni specifiche	Degrado di materiali lapidei con dilavamento causato da umidità e acque meteoriche. La trabeazione presenta macchie di ruggine causate dall'azione delle acque meteoriche sulla ringhiera soprastante.

STC - STATO DI CONSERVAZIONE

STCR - Riferimento alla parte	membrature ordine architettonico/ prospetto principale, I e II ordine, trabeazione
STCC - Stato di conservazione	mediocre
STCO - Indicazioni specifiche	Dissesto di strutture orizzontali con distacco di materiale causato da agenti atmosferici. Si osserva un distacco generalizzato in corrispondenza delle trabeazioni di entrambi gli ordini del prospetto.

STC - STATO DI CONSERVAZIONE

STCR - Riferimento alla parte	modanature/ prospetto principale, portale, frontone
STCC - Stato di conservazione	mediocre
STCO - Indicazioni specifiche	Degrado di materiali lapidei con presenza di microrganismi e distacco di materiale causato da agenti atmosferici.

STC - STATO DI CONSERVAZIONE

STCR - Riferimento alla parte	murature/ prospetto principale
STCC - Stato di conservazione	pessimo
STCO - Indicazioni specifiche	Dissesto di materiali lapidei con fessurazioni e sconnessione dei giunti dovuto a fenomeni vibratorii di origine sismica. Si osservano una serie di fessurazioni delle quali, le più evidenti, si riscontrano nella giunzione tra la parasta d'angolo ed il partito laterale S, interessando il prospetto quasi per l'intero sviluppo verticale. Un'altra fessurazione, passante, in corrispondenza della finestra del primo ordine nel partito laterale S, si sviluppa verticalmente su entrambi i livelli, causando anche la rottura dei conci.
STC - STATO DI CONSERVAZIONE	
STCR - Riferimento alla parte	modanature/ sagrato, balaustra
STCC - Stato di conservazione	mediocre
STCO - Indicazioni specifiche	Degrado di materiali lapidei con presenza di microrganismi e alveolizzazione causato da acque meteoriche e agenti atmosferici.
STC - STATO DI CONSERVAZIONE	
STCR - Riferimento alla parte	murature/ sagrato, parete E, lato S
STCC - Stato di conservazione	mediocre
STCO - Indicazioni specifiche	Degrado di materiali lapidei con alveolizzazione e presenza di vegetazione causato da agenti atmosferici.
STC - STATO DI CONSERVAZIONE	
STCR - Riferimento alla parte	membrature ordine architettonico/ prospetto principale, I e II ordine, trabeazione
STCC - Stato di conservazione	pessimo
STCO - Indicazioni specifiche	Dissesto di materiali lapidei con sconnessione dei giunti dovuto a fenomeni vibratorii di origine sismica, agenti atmosferici ed esplosione di ordigno bellico.
STC - STATO DI CONSERVAZIONE	
STCR - Riferimento alla parte	membrature ordine architettonico/ prospetto principale, portale, trabeazione
STCC - Stato di conservazione	pessimo
STCO - Indicazioni specifiche	Dissesto di materiali lapidei con sconnessione dei giunti e fessurazione dovuto a fenomeni vibratorii di origine sismica ed esplosione di ordigno bellico. Si nota sui due lati del portale la sconnessione dei giunti che determina la rottura dei conci della trabeazione.
STC - STATO DI CONSERVAZIONE	
STCR - Riferimento alla parte	rivestimenti/ prospetto S/ navata centrale, parete S
STCC - Stato di conservazione	pessimo
STCO - Indicazioni	Degrado di intonaci. L'intero prospetto S è interessato da distacco

specifiche	dell'intonaco e macchie di microrganismi. La parete in esame è inoltre sprovvista di impianto di smaltimento delle acque meteoriche.
-------------------	--

STC - STATO DI CONSERVAZIONE

STCR - Riferimento alla parte	murature/ parete S, parasta/ sagrato, parete S
STCC - Stato di conservazione	mediocre
STCO - Indicazioni specifiche	Degrado di materiali lapidei con alveolizzazione e presenza di vegetazione causato da agenti atmosferici.

STC - STATO DI CONSERVAZIONE

STCR - Riferimento alla parte	murature/ torre campanaria, parete S
STCC - Stato di conservazione	mediocre
STCO - Indicazioni specifiche	Degrado di materiali lapidei con alveolizzazione e presenza di vegetazione causato da agenti atmosferici.

STC - STATO DI CONSERVAZIONE

STCR - Riferimento alla parte	murature/ torre campanaria, trabeazione e falso attico
STCC - Stato di conservazione	pessimo
STCO - Indicazioni specifiche	Dissesto di strutture verticali con sconnesione dei giunti e fessurazioni causato da fenomeni vibratorii di origine sismica. Si osservano sconnesioni generalizzate dei blocchi costituenti la parte superiore della torre che verso il basso danno luogo a fessurazioni.

STC - STATO DI CONSERVAZIONE

STCR - Riferimento alla parte	murature/ cella campanaria
STCC - Stato di conservazione	mediocre
STCO - Indicazioni specifiche	Degrado di materiali lapidei con alveolizzazione causato da agenti atmosferici. Si osservano alveolizzazioni sulle pareti interne della cella campanaria.

STC - STATO DI CONSERVAZIONE

STCR - Riferimento alla parte	murature/ torre campanaria
STCC - Stato di conservazione	pessimo
STCO - Indicazioni specifiche	Dissesto di scale con fessurazioni causato da fenomeni vibratorii di origine sismica. All'interno del vano scala sono evidenti delle fessurazioni che danno luogo alla rottura dei conci costituenti i gradini e le pareti della torre stessa.

STC - STATO DI CONSERVAZIONE

STCR - Riferimento alla parte	membrature ordine architettonico/ parete S, portale
STCC - Stato di conservazione	cattivo
STCO - Indicazioni	Degrado di materiali lapidei con alveolizzazione e distacco di materiale causato da agenti atmosferici e acque meteoriche.

specifiche	L'alveolizzazione interessa per intero l'incorniciatura del portale, mentre il distacco di materiale è riscontrabile sulla trabeazione.
STC - STATO DI CONSERVAZIONE	
STCR - Riferimento alla parte	membrature ordine architettonico/ parete S, portale, arco
STCC - Stato di conservazione	mediocre
STCO - Indicazioni specifiche	Dissesto di strutture orizzontali con sconnessione dei giunti causato da fenomeni vibratorii di origine sismica. Si nota la sconnessione dei giunti in corrispondenza del concio di chiave.
STC - STATO DI CONSERVAZIONE	
STCR - Riferimento alla parte	murature/ scalinata
STCC - Stato di conservazione	mediocre
STCO - Indicazioni specifiche	Le lastre che costituiscono le pedate della scala si presentano sconnesse.
STC - STATO DI CONSERVAZIONE	
STCR - Riferimento alla parte	rivestimenti/ parete N/ navata centrale, parete N
STCC - Stato di conservazione	mediocre
STCO - Indicazioni specifiche	Degrado di intonaci. Si evidenziano sulle pareti suddette, tanto il distacco dell'intonaco quanto la presenza di vegetazione sparsa, ed inoltre, una scarsa presenza di microrganismi.
STC - STATO DI CONSERVAZIONE	
STCR - Riferimento alla parte	rivestimenti/ prospetto W
STCC - Stato di conservazione	mediocre
STCO - Indicazioni specifiche	Degrado di intonaci con distacco di materiale e presenza di vegetazione causato da umidità ascendente e agenti atmosferici.
STC - STATO DI CONSERVAZIONE	
STCR - Riferimento alla parte	murature/ prospetto principale
STCC - Stato di conservazione	cattivo
STCO - Indicazioni specifiche	Dissesto di strutture verticali con fessurazione causato da fenomeni vibratorii. Questi fenomeni vibratorii sono stati provocati da effetti sismici, esplosioni di ordigni bellici, pressoflessioni ed infiltrazione d'acqua. Tali fenomeni hanno causato fessurazioni diffuse lungo tutto il prospetto provocandone lo scollamento dal resto della struttura e fessurazioni che si estendono lungo le pareti della navata centrale e delle due laterali. Le fessurazioni larghe fino a 10 cm, hanno generato distacco di materiale. Lungo la superficie del prospetto sono presenti fessurazioni con prevalente sviluppo verticale; evidenti sono quelle che si riscontrano in prossimità delle cornici.
STC - STATO DI CONSERVAZIONE	
STCR - Riferimento alla parte	membrature ordine architettonico/ navata centrale, pareti N e S,

parte	trabeazione
STCC - Stato di conservazione	pessimo
STCO - Indicazioni specifiche	Dissesto di strutture orizzontale causato da fenomeni vibratorii di origine sismica. Si osservano fessurazioni e sconessioni dei giunti che costituiscono la trabeazione della navata centrale; tali fenomeni si localizzano alcuni in prossimità dell'imposta delle lunette della volta, altri in corrispondenza del concio di chiave, provocandone il distacco.
STC - STATO DI CONSERVAZIONE	
STCR - Riferimento alla parte	volte/ chiesa
STCC - Stato di conservazione	pessimo
STCO - Indicazioni specifiche	Dissesto di orizzontamenti causato da fenomeni vibratorii di origine sismica. Le volte delle tre navate presentano fessurazioni diffuse ortogonalmente all'asse principale della chiesa; nella volta della navata centrale se ne riscontra una all'altezza della terza arcata, ed in più altre minori in prossimità delle lunette; nelle navate laterali si riscontrano fessurazioni in corrispondenza di ogni tirante; la volta del presbiterio presenta invece una serie di fessurazioni radiali che si diramano del centro della volta stessa.
STC - STATO DI CONSERVAZIONE	
STCR - Riferimento alla parte	volte/ navate
STCC - Stato di conservazione	pessimo
STCO - Indicazioni specifiche	Dissesto di orizzontamenti causato da fenomeni vibratorii di origine sismica. In corrispondenza del piano di imposta delle lunette con le strutture verticali si notano fessurazioni più o meno estese; in alcune, si riscontra distacco di materiale piuttosto apprezzabile, specie nella terza e quarta lunetta del lato N, e nella prima e quinta del lato S.
STC - STATO DI CONSERVAZIONE	
STCR - Riferimento alla parte	murature/ presbiterio
STCC - Stato di conservazione	mediocre
STCO - Indicazioni specifiche	Dissesto di strutture verticali causato da fenomeni vibratorii di origine sismica. Si notano delle fessurazioni verticali sulle pareti; queste si possono identificare come prosecuzione delle fessurazioni che interessano la volta.
STC - STATO DI CONSERVAZIONE	
STCR - Riferimento alla parte	murature/ interno, presbiterio, parete N
STCC - Stato di conservazione	pessimo
STCO - Indicazioni specifiche	Dissesto di strutture verticali causato da fenomeni vibratorii di origine sismica. Sono evidenti fessurazioni lungo i lati della parete N; esse interessano le trabeazioni e si estendono verso il basso. Tale fenomeno è testimoniato anche della presenza di tiranti che servono a rendere solidale il prospetto alla restante struttura.
STC - STATO DI CONSERVAZIONE	

STCR - Riferimento alla parte	rivestimenti/ chiesa
STCC - Stato di conservazione	pessimo
STCO - Indicazioni specifiche	Degrado di intonaci. L'intera struttura presenta diffuse macchie d'umidità, che investono tanto le strutture verticali quanto gli orizzontamenti. Ciò è sicuramente provocato dalle infiltrazioni di acqua piovana dalle numerose fessure presenti nelle volte e dal degrado delle coperture. La più evidente si riscontra nel punto di incastro della torre campanaria con la struttura della chiesa ove, dopo lunghi periodi di pioggia, si verifica percolazione di acqua all'interno della chiesa, anche perché la cattiva manutenzione degli impianti di smaltimento dette acque piovane non ne permette il deflusso.
STC - STATO DI CONSERVAZIONE	
STCR - Riferimento alla parte	rivestimenti/ interno, presbiterio, parete N
STCC - Stato di conservazione	mediocre
STCO - Indicazioni specifiche	Degrado di intonaci. Si notano efflorescenze di sali in prossimità dell'altare, mentre si osservano microrganismi in prossimità del pilastro dell'arco trionfale.
STC - STATO DI CONSERVAZIONE	
STCR - Riferimento alla parte	murature/ vano accessorio
STCC - Stato di conservazione	mediocre
STCO - Indicazioni specifiche	Degrado di strutture verticali causato da umidità ascendente. Il degrado si presenta abbastanza diffuso sulle pareti.
STC - STATO DI CONSERVAZIONE	
STCR - Riferimento alla parte	volte/ sagrestia
STCC - Stato di conservazione	pessimo
STCO - Indicazioni specifiche	Dissesto di orizzontamenti con fessurazioni causato da fenomeni vibratorii di origine sismica.
STC - STATO DI CONSERVAZIONE	
STCR - Riferimento alla parte	rivestimenti/ sagrestia
STCC - Stato di conservazione	pessimo
STCO - Indicazioni specifiche	Degrado di intonaci causato da umidità ascendente e discendente.
STC - STATO DI CONSERVAZIONE	
STCR - Riferimento alla parte	murature/ navata centrale, pareti
STCC - Stato di conservazione	pessimo
STCO - Indicazioni	Dissesto di strutture verticali causato da fenomeni vibratorii. Si nota uno spostamento delle pareti costituenti la navata centrale al livello

specifiche	della trabeazione; il tutto può essere causato anche da un cattivo dimensionamento dei tiranti collocati nelle pareti.
STC - STATO DI CONSERVAZIONE	
STCR - Riferimento alla parte	pavimenti/ vano accessorio
STCC - Stato di conservazione	mediocre
STCO - Indicazioni specifiche	Degrado di orizzontamenti causato da umidità ascendente.
RS - RESTAURI	
RST - RESTAURI	
RSTR - Riferimento alla parte	scala
RSTI - Data inizio	1952/00/00
RSTF - Data fine	1952/00/00
RSTT - Tipo di intervento	Il lavoro di restauro è consistito nella sostituzione della vecchia gradinata di "pietra tufigna" con lastre basaltiche; inoltre si è provveduto ad asportare il materiale di riporto che costituiva il piano di appoggio della vecchia scalinata, parzialmente reintegrato in seguito per aumentare il volume del vano sottostante la scala.
RST - RESTAURI	
RSTR - Riferimento alla parte	sagrato, balaustra
RSTI - Data inizio	1952/00/00
RSTF - Data fine	1952/00/00
RSTT - Tipo di intervento	La balaustra presentava colonnine molto degradate, e nell'ambito dell'intervento di sistemazione della scalinata di ingresso, si è provveduto alla loro sostituzione.
RST - RESTAURI	
RSTR - Riferimento alla parte	interno, pareti
RSTI - Data inizio	1959/00/00
RSTF - Data fine	1959/00/00
RSTT - Tipo di intervento	Si è provveduto alla stonacatura della chiesa.
RST - RESTAURI	
RSTR - Riferimento alla parte	orditura/ manto di copertura
RSTI - Data inizio	1960/00/00
RSTF - Data fine	1960/00/00
RSTT - Tipo di intervento	Sono state sostituite le tegole con altre sempre in terracotta "Ciaramito", e si sono realizzate ex novo le capriate e l'orditura secondaria con travi di sezione variabile.
RST - RESTAURI	
RSTR - Riferimento alla parte	prospetto S, scalinata
RSTI - Data inizio	1960/00/00
RSTF - Data fine	1960/00/00

RSTT - Tipo di intervento	Rifacimento scala.
RST - RESTAURI	
RSTR - Riferimento alla parte	prospetto W
RSTI - Data inizio	1962/00/00
RSTF - Data fine	1963/00/00
RSTT - Tipo di intervento	Rifacimento degli intonaci.
RST - RESTAURI	
RSTR - Riferimento alla parte	prospetto W
RSTI - Data inizio	1962/00/00
RSTF - Data fine	1962/00/00
RSTT - Tipo di intervento	E' stata realizzata una massicciata di fondazione per evitare infiltrazioni di acqua dovute a risalita capillare.
RST - RESTAURI	
RSTR - Riferimento alla parte	interno, chiesa, pavimenti
RSTI - Data inizio	1982/00/00
RSTF - Data fine	1982/00/00
RSTT - Tipo di intervento	Il pavimento delta chiesa è stato sostituito interamente previa realizzazione di idonee strutture di consolidamento ed impermeabilizzazione del sottofondo. Il vecchio pavimento in pietra pece è stato sostituito con marmo botticino nell'abside nella navata centrale ed in quelle laterali; lastre in Rosso Santagata sono state utilizzate alla base per rivestire gli altari laterali e parte dell'altare maggiore. Per il consolidamento e l'impermeabilizzazione è stato realizzato un vespaio al di sotto il piano di calpestio, con materiale lapideo di varia pezzatura.
US - UTILIZZAZIONI	
USA - USO ATTUALE	
USAR - Riferimento alla parte	chiesa
USAD - Uso	chiesa
USA - USO ATTUALE	
USAR - Riferimento alla parte	volume prismatico N
USAD - Uso	vano accessorio
USA - USO ATTUALE	
USAR - Riferimento alla parte	volume parallelepipedo S
USAD - Uso	sagrestia
USO - USO STORICO	
USOR - Riferimento alla parte	chiesa
USOC - Riferimento cronologico	originario
USOD - Uso	chiesa

USO - USO STORICO

USOR - Riferimento alla parte	volume prismatico N
--------------------------------------	---------------------

USOC - Riferimento cronologico	originario
---------------------------------------	------------

USOD - Uso	cappella dell'Addolorata (?)
-------------------	------------------------------

USO - USO STORICO

USOR - Riferimento alla parte	volume parallelepipedo S
--------------------------------------	--------------------------

USOC - Riferimento cronologico	originario
---------------------------------------	------------

USOD - Uso	cappella del Divinissimo
-------------------	--------------------------

TU - CONDIZIONE GIURIDICA E VINCOLI**CDG - CONDIZIONE GIURIDICA**

CDGG - Indicazione generica	proprietà Ente religioso cattolico
------------------------------------	------------------------------------

CDGS - Indicazione specifica	curia arcivescovile di Siracusa
-------------------------------------	---------------------------------

STU - STRUMENTI URBANISTICI

STUT - Strumenti in vigore	piano regolatore generale
-----------------------------------	---------------------------

STUN - Sintesi normativa zona	l'edificio ricade nel centro storico
--------------------------------------	--------------------------------------

DO - FONTI E DOCUMENTI DI RIFERIMENTO**FTA - DOCUMENTAZIONE FOTOGRAFICA**

FTAX - Genere	documentazione allegata
----------------------	-------------------------

FTAP - Tipo	fotografia digitale (file)
--------------------	----------------------------

FTAE - Ente proprietario	CRICD - Centro Regionale per l'Inventario, Catalogazione e Documentazione
---------------------------------	---

FTAC - Collocazione	archivio cartaceo/ digitale CRICD
----------------------------	-----------------------------------

FTAN - Codice identificativo	R1900115190_202
-------------------------------------	-----------------

FTAT - Note	esterno - prospetto principale
--------------------	--------------------------------

FTAF - Formato	jpeg
-----------------------	------

FTA - DOCUMENTAZIONE FOTOGRAFICA

FTAX - Genere	documentazione allegata
----------------------	-------------------------

FTAP - Tipo	fotografia digitale (file)
--------------------	----------------------------

FTAE - Ente proprietario	CRICD - Centro Regionale per l'Inventario, Catalogazione e Documentazione
---------------------------------	---

FTAC - Collocazione	archivio cartaceo/ digitale CRICD
----------------------------	-----------------------------------

FTAN - Codice identificativo	R1900115190_201
-------------------------------------	-----------------

FTAT - Note	volumetria generale
--------------------	---------------------

FTAF - Formato	jpeg
-----------------------	------

FTA - DOCUMENTAZIONE FOTOGRAFICA

FTAX - Genere	documentazione allegata
----------------------	-------------------------

FTAP - Tipo	fotografia digitale (file)
--------------------	----------------------------

	CRICD - Centro Regionale per l'Inventario, Catalogazione e
--	--

FTAE - Ente proprietario	Documentazione
FTAC - Collocazione	archivio cartaceo/ digitale CRICD
FTAN - Codice identificativo	R1900115190_205
FTAT - Note	esterno - torre campanaria
FTAF - Formato	jpeg
FTA - DOCUMENTAZIONE FOTOGRAFICA	
FTAX - Genere	documentazione allegata
FTAP - Tipo	fotografia digitale (file)
FTAE - Ente proprietario	CRICD - Centro Regionale per l'Inventario, Catalogazione e Documentazione
FTAC - Collocazione	archivio cartaceo/ digitale CRICD
FTAN - Codice identificativo	R1900115190_207
FTAT - Note	esterno - torre campanaria cantonale - mensola - particolare
FTAF - Formato	jpeg
FTA - DOCUMENTAZIONE FOTOGRAFICA	
FTAX - Genere	documentazione allegata
FTAP - Tipo	fotografia digitale (file)
FTAE - Ente proprietario	CRICD - Centro Regionale per l'Inventario, Catalogazione e Documentazione
FTAC - Collocazione	archivio cartaceo/ digitale CRICD
FTAN - Codice identificativo	R1900115190_223
FTAT - Note	interno - navata centrale
FTAF - Formato	jpeg
FTA - DOCUMENTAZIONE FOTOGRAFICA	
FTAX - Genere	documentazione allegata
FTAP - Tipo	fotografia digitale (file)
FTAE - Ente proprietario	CRICD - Centro Regionale per l'Inventario, Catalogazione e Documentazione
FTAC - Collocazione	archivio cartaceo/ digitale CRICD
FTAN - Codice identificativo	R1900115190_224
FTAT - Note	interno - navata centrale - intradosso volta
FTAF - Formato	jpeg
FTA - DOCUMENTAZIONE FOTOGRAFICA	
FTAX - Genere	documentazione allegata
FTAP - Tipo	fotografia digitale (file)
FTAE - Ente proprietario	CRICD - Centro Regionale per l'Inventario, Catalogazione e Documentazione
FTAC - Collocazione	archivio cartaceo/ digitale CRICD
FTAN - Codice identificativo	R1900115190_235
FTAT - Note	interno - navata laterale N
FTAF - Formato	jpeg
FTA - DOCUMENTAZIONE FOTOGRAFICA	
FTAX - Genere	documentazione allegata
FTAP - Tipo	fotografia digitale (file)

FTAE - Ente proprietario	CRICD - Centro Regionale per l'Inventario, Catalogazione e Documentazione
FTAC - Collocazione	archivio cartaceo/ digitale CRICD
FTAN - Codice identificativo	R1900115190_246
FTAT - Note	interno - presbiterio - ancona
FTAF - Formato	jpeg
FTA - DOCUMENTAZIONE FOTOGRAFICA	
FTAX - Genere	documentazione allegata
FTAP - Tipo	fotografia digitale (file)
FTAE - Ente proprietario	CRICD - Centro Regionale per l'Inventario, Catalogazione e Documentazione
FTAC - Collocazione	archivio cartaceo/ digitale CRICD
FTAN - Codice identificativo	R1900115190_248
FTAT - Note	interno - presbiterio - altare
FTAF - Formato	jpeg
FTA - DOCUMENTAZIONE FOTOGRAFICA	
FTAX - Genere	documentazione allegata
FTAP - Tipo	fotografia digitale (file)
FTAE - Ente proprietario	CRICD - Centro Regionale per l'Inventario, Catalogazione e Documentazione
FTAC - Collocazione	archivio cartaceo/ digitale CRICD
FTAN - Codice identificativo	R1900115190_249
FTAT - Note	interno - cantoria - organo
FTAF - Formato	jpeg
DRA - DOCUMENTAZIONE GRAFICA	
DRAX - Genere	documentazione allegata
DRAT - Tipo	CAD bidimensionale
DRAO - Note	pianta a quota +00215 cm
DRAS - Scala	1:100
DRAE - Ente proprietario	CRICD - Centro Regionale per l'Inventario, Catalogazione e Documentazione
DRAC - Collocazione	archivio cartaceo/ digitale CRICD
DRAN - Codice identificativo	R1900115190_100A
DRAA - Autore	Ardini - Fasano - Galazzo - Tuccitto
DRAD - Data	1992/05/29
DRA - DOCUMENTAZIONE GRAFICA	
DRAX - Genere	documentazione allegata
DRAT - Tipo	CAD bidimensionale
DRAO - Note	pianta proiezioni a quota +00215 cm
DRAS - Scala	1:100
DRAE - Ente proprietario	CRICD - Centro Regionale per l'Inventario, Catalogazione e Documentazione
DRAC - Collocazione	archivio cartaceo/ digitale CRICD

DRAN - Codice identificativo	R1900115190_101A
DRAA - Autore	Ardini - Fasano - Galazzo - Tuccitto
DRAD - Data	1992/05/29
DRA - DOCUMENTAZIONE GRAFICA	
DRAX - Genere	documentazione allegata
DRAT - Tipo	CAD bidimensionale
DRAO - Note	pianta quotata a quota +00215 cm
DRAS - Scala	1:100
DRAE - Ente proprietario	CRICD - Centro Regionale per l'Inventario, Catalogazione e Documentazione
DRAC - Collocazione	archivio cartaceo/ digitale CRICD
DRAN - Codice identificativo	R1900115190_102A
DRAA - Autore	Ardini - Fasano - Galazzo - Tuccitto
DRAD - Data	1992/05/29
DRA - DOCUMENTAZIONE GRAFICA	
DRAX - Genere	documentazione allegata
DRAT - Tipo	CAD bidimensionale
DRAO - Note	prospetto principale
DRAS - Scala	1:100
DRAE - Ente proprietario	CRICD - Centro Regionale per l'Inventario, Catalogazione e Documentazione
DRAC - Collocazione	archivio cartaceo/ digitale CRICD
DRAN - Codice identificativo	R1900115190_103A
DRAA - Autore	Ardini - Fasano - Galazzo - Tuccitto
DRAD - Data	1992/05/29
DRA - DOCUMENTAZIONE GRAFICA	
DRAX - Genere	documentazione allegata
DRAT - Tipo	CAD bidimensionale
DRAO - Note	Sezione longitudinale
DRAS - Scala	1:100
DRAE - Ente proprietario	CRICD - Centro Regionale per l'Inventario, Catalogazione e Documentazione
DRAC - Collocazione	archivio cartaceo/ digitale CRICD
DRAN - Codice identificativo	R1900115190_104A
DRAA - Autore	Ardini - Fasano - Galazzo - Tuccitto
DRAD - Data	1992/05/29
DRA - DOCUMENTAZIONE GRAFICA	
DRAX - Genere	documentazione allegata
DRAT - Tipo	CAD bidimensionale
DRAO - Note	sezione longitudinale quotata

DRAS - Scala	1:100
DRAE - Ente proprietario	CRICD - Centro Regionale per l'Inventario, Catalogazione e Documentazione
DRAC - Collocazione	archivio cartaceo/ digitale CRICD
DRAN - Codice identificativo	R1900115190_105A
DRAA - Autore	Ardini - Fasano - Galazzo - Tuccitto
DRAD - Data	1992/05/29
DRA - DOCUMENTAZIONE GRAFICA	
DRAX - Genere	documentazione allegata
DRAT - Tipo	CAD bidimensionale
DRAO - Note	prospetto principale - carta dei materiali
DRAS - Scala	1:100
DRAE - Ente proprietario	CRICD - Centro Regionale per l'Inventario, Catalogazione e Documentazione
DRAC - Collocazione	archivio cartaceo/ digitale CRICD
DRAN - Codice identificativo	R1900115190_106A
DRAA - Autore	Ardini - Fasano - Galazzo - Tuccitto
DRAD - Data	1992/07/03
DRA - DOCUMENTAZIONE GRAFICA	
DRAX - Genere	documentazione allegata
DRAT - Tipo	CAD bidimensionale
DRAO - Note	prospetto principale - carta dei degradi e dei dissesti
DRAS - Scala	1:100
DRAE - Ente proprietario	CRICD - Centro Regionale per l'Inventario, Catalogazione e Documentazione
DRAC - Collocazione	archivio cartaceo/ digitale CRICD
DRAN - Codice identificativo	R1900115190_107A
DRAA - Autore	Ardini - Fasano - Galazzo - Tuccitto
DRAD - Data	1992/07/03
FNT - FONTI E DOCUMENTI	
FNTP - Tipo	manoscritto
FNTT - Denominazione	legato Calendoli, II serie, carp. 1-92
FNTD - Data	1717/09/20
FNTN - Nome archivio	archivio parrocchiale della chiesa di S. Michele di Palazzolo Acreide (SR)
FNTS - Posizione	n. 1: atto notarile della fondazione del Calendoli
FNTI - Codice identificativo	CA00115190_A1
FNT - FONTI E DOCUMENTI	
FNTP - Tipo	manoscritto
FNTT - Denominazione	legato Calendoli, IV serie, carp. 95-132
FNTD - Data	1843/07/04

FNTN - Nome archivio	archivio parrocchiale della chiesa di S. Michele di Palazzolo Acreide (SR)
FNTS - Posizione	n. 97: mandato di pagamento n. 7
FNTI - Codice identificativo	CA00115190_A2
FNT - FONTI E DOCUMENTI	
FNTP - Tipo	manoscritto
FNTT - Denominazione	legato Calendoli, II serie, carp. 1-92
FNTD - Data	1849/09/15
FNTN - Nome archivio	archivio parrocchiale della chiesa di S. Michele di Palazzolo Acreide (SR)
FNTS - Posizione	N. 37: restauri nella Cappella del Divinissimo
FNTI - Codice identificativo	CA00115190_A3
FNT - FONTI E DOCUMENTI	
FNTP - Tipo	manoscritto
FNTT - Denominazione	legato Calendoli, IV serie, carp. 95-132
FNTD - Data	1850/11/20
FNTN - Nome archivio	archivio parrocchiale della chiesa di S. Michele di Palazzolo Acreide (SR)
FNTS - Posizione	n. 103: mandato di pagamento n. 14
FNTI - Codice identificativo	CA00115190_A4
FNT - FONTI E DOCUMENTI	
FNTP - Tipo	manoscritto
FNTT - Denominazione	legato Calendoli, II serie, carp. 1-92
FNTD - Data	1856/10/20
FNTN - Nome archivio	archivio parrocchiale della chiesa di S. Michele di Palazzolo Acreide (SR)
FNTS - Posizione	n. 48: relazione per riparazioni
FNTI - Codice identificativo	CA00115190_A5
FNT - FONTI E DOCUMENTI	
FNTP - Tipo	manoscritto
FNTT - Denominazione	legato Calendoli, II serie, carp. 1-92
FNTD - Data	1856/12/16
FNTN - Nome archivio	archivio parrocchiale della chiesa di S. Michele di Palazzolo Acreide (SR)
FNTS - Posizione	n. 49: appalto dei lavori di riparazione
FNTI - Codice identificativo	CA00115190_A6
FNT - FONTI E DOCUMENTI	
FNTP - Tipo	manoscritto
FNTT - Denominazione	legato Calendoli, II serie, carp. 1-92
FNTD - Data	1856/12/16
FNTN - Nome archivio	archivio parrocchiale della chiesa di S. Michele di Palazzolo Acreide (SR)
FNTS - Posizione	n. 33: autorizzazione alle riparazioni
FNTI - Codice identificativo	CA00115190_A7

FNT - FONTI E DOCUMENTI

FNTP - Tipo	manoscritto
FNTT - Denominazione	legato Calendoli, II serie, carp. 1-92
FNTD - Data	1860/02/14
FNTN - Nome archivio	archivio parrocchiale della chiesa di S. Michele di Palazzolo Acreide (SR)
FNTS - Posizione	n. 62: lettera dell' Amministrazione Calenda
FNTI - Codice identificativo	CA00115190_A8

FNT - FONTI E DOCUMENTI

FNTP - Tipo	manoscritto
FNTT - Denominazione	legato Calendoli, II serie, carp. 1-92
FNTD - Data	1864/04/05
FNTN - Nome archivio	archivio parrocchiale della chiesa di S. Michele di Palazzolo Acreide (SR)
FNTS - Posizione	n. 72: comunicazione per impiego somme
FNTI - Codice identificativo	CA00115190_A9

FNT - FONTI E DOCUMENTI

FNTP - Tipo	manoscritto
FNTT - Denominazione	legato Catendoti, II serie, carp. 131-199
FNTD - Data	1889/02/01
FNTN - Nome archivio	archivio parrocchiale della chiesa di S. Michele di Palazzolo Acreide (SR)
FNTS - Posizione	n. 133: sostituzione pavimento
FNTI - Codice identificativo	CA00115190_A10

FNT - FONTI E DOCUMENTI

FNTP - Tipo	manoscritto
FNTT - Denominazione	legato Calendoli, II serie, carp. 200-261
FNTD - Data	1889/11/19
FNTN - Nome archivio	archivio parrocchiale della chiesa di S. Michele di Palazzolo Acreide (SR)
FNTS - Posizione	n. 222: costruzione gradinata
FNTI - Codice identificativo	CA00115190_A11

FNT - FONTI E DOCUMENTI

FNTP - Tipo	manoscritto
FNTT - Denominazione	legato Calendoli, IV serie, carp. 1-66
FNTD - Data	1892/06/04
FNTN - Nome archivio	archivio parrocchiale della chiesa di S. Michele di Palazzolo Acreide (SR)
FNTS - Posizione	n. 51: contratto
FNTI - Codice identificativo	CA00115190_A12

FNT - FONTI E DOCUMENTI

FNTP - Tipo	manoscritto
FNTT - Denominazione	legato Calendoli, IV serie, carp. 1-66
FNTD - Data	1892/12/10

FNTN - Nome archivio	archivio parrocchiale della chiesa di S. Michele di Palazzolo Acreide (SR)
FNTS - Posizione	n. 51: contratto
FNTI - Codice identificativo	CA00115190_A13
FNT - FONTI E DOCUMENTI	
FNTP - Tipo	manoscritto
FNTT - Denominazione	legato Calandoli, II serie, carp. 131-199
FNTD - Data	1893/03/02
FNTN - Nome archivio	archivio parrocchiale della chiesa di S. Michele di Palazzolo Acreide (SR)
FNTS - Posizione	n. 163: perizia del geom. Sardo
FNTI - Codice identificativo	CA00115190_A14
FNT - FONTI E DOCUMENTI	
FNTP - Tipo	manoscritto
FNTT - Denominazione	legato Calendoli, II serie, carp. 131-199
FNTD - Data	1893/07/04
FNTN - Nome archivio	archivio parrocchiale della chiesa di S. Michele di Palazzolo Acreide (SR)
FNTS - Posizione	n. 162: copia di deliberato per le riparazioni
FNTI - Codice identificativo	CA00115190_A15
FNT - FONTI E DOCUMENTI	
FNTP - Tipo	manoscritto
FNTT - Denominazione	legato Calendoli, II serie, carp. 131-199
FNTD - Data	1898/07/24
FNTN - Nome archivio	archivio parrocchiale della chiesa di S. Michele di Palazzolo Acreide (SR)
FNTS - Posizione	n. 164: consegna lavori
FNTI - Codice identificativo	CA00115190_A16
FNT - FONTI E DOCUMENTI	
FNTP - Tipo	manoscritto
FNTT - Denominazione	legato Calendoli, IV serie, carp. 133-150
FNTD - Data	1909/10/29
FNTN - Nome archivio	archivio parrocchiale della chiesa di S. Michele di Palazzolo Acreide (SR)
FNTS - Posizione	n. 140: perizia ing. Sardo
FNTI - Codice identificativo	CA00115190_A17
FNT - FONTI E DOCUMENTI	
FNTP - Tipo	manoscritto
FNTT - Denominazione	legato Calendoli, IV serie, carp. 133-150
FNTD - Data	1909/12/20
FNTN - Nome archivio	archivio parrocchiale della chiesa di S. Michele di Palazzolo Acreide (SR)
FNTS - Posizione	n. 140: mandato di pagamento
FNTI - Codice identificativo	CA00115190_A18

FNT - FONTI E DOCUMENTI

FNTP - Tipo	manoscritto
FNTT - Denominazione	legato Calandoti, II serie, carp. 313-346
FNTD - Data	1910/08/04
FNTN - Nome archivio	archivio parrocchiale della chiesa di S. Michele di Palazzolo Acreide (SR)
FNTS - Posizione	n. 324-LIV: perizia geom. Sardo
FNTI - Codice identificativo	CA00115190_A19

FNT - FONTI E DOCUMENTI

FNTP - Tipo	manoscritto
FNTT - Denominazione	legato Calendoli, II serie, carp. 313-346
FNTD - Data	1911/12/28
FNTN - Nome archivio	archivio parrocchiale della chiesa di S. Michele di Palazzolo Acreide (SR)
FNTS - Posizione	mandato di pagamento
FNTI - Codice identificativo	CA00115190_A20

FNT - FONTI E DOCUMENTI

FNTP - Tipo	manoscritto
FNTT - Denominazione	legato Calendoli, II serie, carp. 347-518
FNTD - Data	1913/03/03
FNTN - Nome archivio	archivio parrocchiale della chiesa di S. Michele di Palazzolo Acreide (SR)
FNTS - Posizione	n. 473: relazione bilancio 1913
FNTI - Codice identificativo	CA00115190_A21

FNT - FONTI E DOCUMENTI

FNTP - Tipo	manoscritto
FNTT - Denominazione	legato Calendoli, II serie, carp. 313-346
FNTD - Data	1915/02/10
FNTN - Nome archivio	archivio parrocchiale della chiesa di S. Michele di Palazzolo Acreide (SR)
FNTS - Posizione	computo metrico ed estimativo
FNTI - Codice identificativo	CA00115190_A22

FNT - FONTI E DOCUMENTI

FNTP - Tipo	manoscritto
FNTT - Denominazione	legato Calandoli, IV serie, carp. 150-159 b
FNTD - Data	1920/07/21
FNTN - Nome archivio	archivio parrocchiale della chiesa di S. Michele di Palazzolo Acreide (SR)
FNTS - Posizione	n. 154 a: progetto archivio
FNTI - Codice identificativo	CA00115190_A23

BIB - BIBLIOGRAFIA

BIBX - Genere	bibliografia di corredo
BIBA - Autore	Barbano M.
BIBD - Anno di edizione	1978

BIBH - Sigla per citazione	CB000206
BIBN - V., pp., nn.	pp. 681-688
BIB - BIBLIOGRAFIA	
BIBX - Genere	bibliografia di corredo
BIBA - Autore	Carbone S., Grasso M., Lentini F.
BIBD - Anno di edizione	1982
BIBH - Sigla per citazione	CB000216
BIBN - V., pp., nn.	pp. 367-386
BIB - BIBLIOGRAFIA	
BIBX - Genere	bibliografia specifica
BIBA - Autore	Giansiracusa Paolo
BIBD - Anno di edizione	1984
BIBH - Sigla per citazione	CB000309
BIB - BIBLIOGRAFIA	
BIBX - Genere	bibliografia specifica
BIBA - Autore	Giansiracusa Paolo
BIBD - Anno di edizione	1988
BIBH - Sigla per citazione	CB000319
BIB - BIBLIOGRAFIA	
BIBX - Genere	bibliografia specifica
BIBA - Autore	Trigilia Lucia
BIBD - Anno di edizione	1989
BIBH - Sigla per citazione	CB000320
BIBN - V., pp., nn.	pp. 3-43
BIB - BIBLIOGRAFIA	
BIBX - Genere	bibliografia specifica
BIBA - Autore	Fazzino Enrico
BIBD - Anno di edizione	1990
BIBH - Sigla per citazione	CB000321
BIB - BIBLIOGRAFIA	
BIBX - Genere	bibliografia specifica
BIBA - Autore	s.n.
BIBD - Anno di edizione	1990
BIBH - Sigla per citazione	CB000322
BIB - BIBLIOGRAFIA	
BIBX - Genere	bibliografia di corredo
BIBA - Autore	Rigo M.
BIBD - Anno di edizione	1959
BIBH - Sigla per citazione	CB000310
BIBN - V., pp., nn.	pp. 351-441
BIB - BIBLIOGRAFIA	
BIBX - Genere	bibliografia di corredo

BIBA - Autore	Pedley H. M.
BIBD - Anno di edizione	1981
BIBH - Sigla per citazione	CB000311
BIBN - V., pp., nn.	pp. 273-291
BIB - BIBLIOGRAFIA	
BIBX - Genere	bibliografia di corredo
BIBA - Autore	Di Grande Angelo
BIBD - Anno di edizione	1982
BIBH - Sigla per citazione	CB000312
BIBN - V., pp., nn.	pp. 343-372
BIB - BIBLIOGRAFIA	
BIBX - Genere	bibliografia di corredo
BIBA - Autore	Carbone Serafina
BIBD - Anno di edizione	1982
BIBH - Sigla per citazione	CB000317
BIBN - V., pp., nn.	pp. 103-109
AD - ACCESSO AI DATI	
ADS - SPECIFICHE DI ACCESSO AI DATI	
ADSP - Profilo di accesso	1
ADSM - Motivazione	scheda contenente dati liberamente accessibili
CM - COMPILAZIONE	
CMP - COMPILAZIONE	
CMPD - Data	1992
CMPN - Nome	Ardini, Rosario
CMPN - Nome	Fasano, Mirella
CMPN - Nome	Galazzo, Vincenzo
CMPN - Nome	Gennaro, Carmela
CMPN - Nome	Karnib, Hussein
CMPN - Nome	Landolina, Giuseppe
CMPN - Nome	Petrone, Maria
CMPN - Nome	Puglisi, Carmelina
CMPN - Nome	Tuccitto, Massimo
CMPN - Nome	Turco, Gaetano
RSR - Referente scientifico	Giudice, Maria Rosa
FUR - Funzionario responsabile	Giudice, Maria Rosa
RVM - TRASCRIZIONE PER INFORMATIZZAZIONE	
RVMD - Data	2020
RVMN - Nome	Vitale, Antonino
AGG - AGGIORNAMENTO - REVISIONE	
AGGD - Data	2020
AGGN - Nome	Vitale, Antonino
AGGE - Ente	R19CRICD

AGGR - Referente scientifico	Giuliano, Selima Giorgia
AGGF - Funzionario responsabile	Giuliano, Selima Giorgia