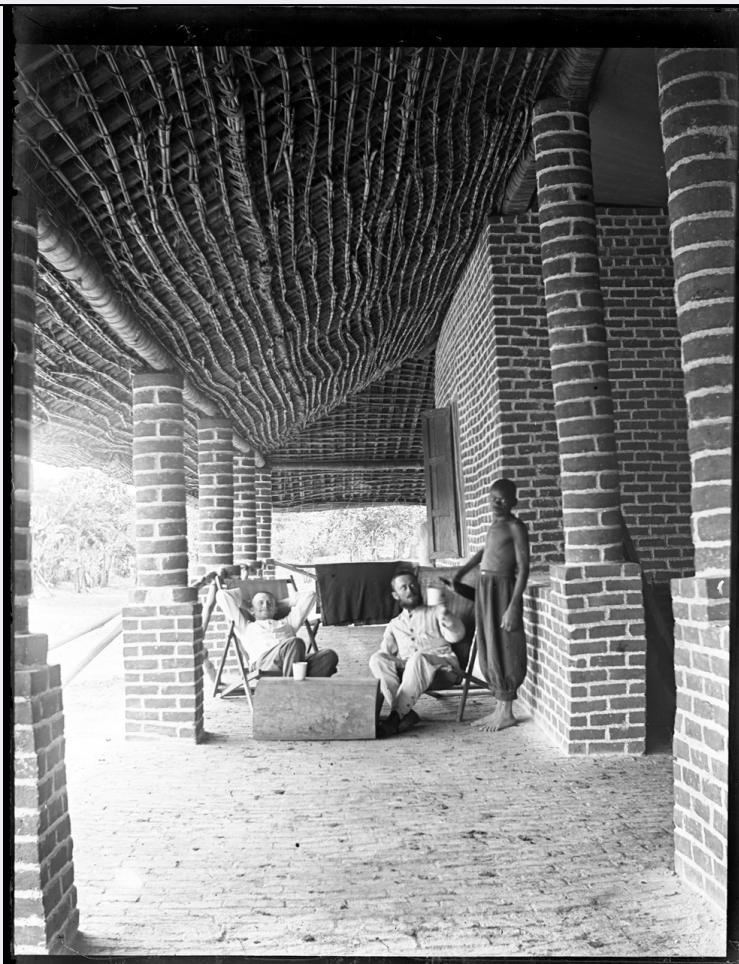


SCHEDA



CD - CODICI

TSK - Tipo scheda	F
LIR - Livello catalogazione	P
NCT - CODICE UNIVOCO	
NCTR - Codice Regione	01
NCTN - Numero catalogo generale	00447328
ESC - Ente schedatore	UNITO
ECP - Ente competente per tutela	S251

OG - BENE CULTURALE

AMB - Ambito di tutela MiBACT	storico artistico
CTG - Categoria	FOTOGRAFIA COLONIALE
OGT - DEFINIZIONE BENE	
OGTD - Definizione	negativo
OGC - TRATTAMENTO CATALOGRAFICO	
OGCT - Trattamento catalografico	bene semplice
OGM - Modalità di individuazione	appartenenza ad una collezione o raccolta pubblica

OGR - Disponibilità del bene	bene disponibile
-------------------------------------	------------------

LC - LOCALIZZAZIONE GEOGRAFICO - AMMINISTRATIVA

PVC - LOCALIZZAZIONE

PVCS - Stato	ITALIA
---------------------	--------

PVCR - Regione	Piemonte
-----------------------	----------

PVCP - Provincia	TO
-------------------------	----

PVCC - Comune	Torino
----------------------	--------

LDC - COLLOCAZIONE SPECIFICA

LDCT - Tipologia	museo
-------------------------	-------

LDCQ - Qualificazione	universitario
------------------------------	---------------

LDCN - Denominazione attuale	Palazzo degli Istituti Anatomici
-------------------------------------	----------------------------------

LDCC - Complesso di appartenenza	Polo Museale Universitario
---	----------------------------

LDCU - Indirizzo	corso Massimo D'Azeglio, 52
-------------------------	-----------------------------

LDCM - Denominazione raccolta	Museo di Antropologia ed Etnografia del Sistema Museale dell'Università degli Studi di Torino
--------------------------------------	---

LDCS - Specifiche	Archivio storico/piano terra
--------------------------	------------------------------

LDCD - Riferimento cronologico	2018
---------------------------------------	------

ACB - ACCESSIBILITA' DEL BENE

ACBA - Accessibilità	si
-----------------------------	----

LA - ALTRE LOCALIZZAZIONI GEOGRAFICO - AMMINISTRATIVE

TLC - Tipo di localizzazione	luogo di provenienza/collocazione precedente
-------------------------------------	--

PRV - LOCALIZZAZIONE

PRVS - Stato	ITALIA
---------------------	--------

PRVR - Regione	Piemonte
-----------------------	----------

PRVP - Provincia	TO
-------------------------	----

PRVC - Comune	Torino
----------------------	--------

PRC - COLLOCAZIONE SPECIFICA

PRCT - Tipologia contenitore fisico	museo
--	-------

PRCQ - Qualificazione contenitore fisico	universitario
---	---------------

PRCN - Denominazione contenitore fisico	ex Ospedale San Giovanni Vecchio
--	----------------------------------

PRCU - Indicazioni viabilistiche	Via Accademia Albertina, 17
---	-----------------------------

PRD - DATI CRONOLOGICI

PRDI - Riferimento cronologico/data inizio	1936
---	------

PRDU - Data fine	2018
-------------------------	------

LAN - Note

Durante il secondo conflitto mondiale, le collezioni e i fondi fotografici del Museo di Antropologia ed Etnografia sono stati spostati provvisoriamente a Fossano (CN).

LA - ALTRE LOCALIZZAZIONI GEOGRAFICO - AMMINISTRATIVE

TLC - Tipo di localizzazione	luogo di provenienza/collocazione precedente
-------------------------------------	--

PRV - LOCALIZZAZIONE

PRVS - Stato	ITALIA
---------------------	--------

PRVR - Regione	Piemonte
-----------------------	----------

PRVP - Provincia	TO
-------------------------	----

PRVC - Comune	Torino
----------------------	--------

PRC - COLLOCAZIONE SPECIFICA

PRCT - Tipologia contenitore fisico	museo
--	-------

PRCQ - Qualificazione contenitore fisico	universitario
---	---------------

PRCN - Denominazione contenitore fisico	Palazzo dei Principi di Carignano
--	-----------------------------------

PRCU - Indicazioni viabilistiche	via Accademia delle Scienze, 5
---	--------------------------------

PRCM - Denominazione contenitore giuridico	Università degli Studi di Torino
---	----------------------------------

PRD - DATI CRONOLOGICI

PRDI - Riferimento cronologico/data inizio	1926 (?)
---	----------

PRDU - Data fine	1936
-------------------------	------

UB - DATI PATRIMONIALI/INVENTARI/STIME/COLLEZIONI**UBF - UBICAZIONE BENE**

UBFP - Fondo	Giuseppe Carlo Sesti
---------------------	----------------------

INV - ALTRI INVENTARI

INVN - Codice inventario	MAFS_333
---------------------------------	----------

INVD - Riferimento cronologico	2020
---------------------------------------	------

AU - DEFINIZIONE CULTURALE**AUT - AUTORE/RESPONSABILITA'**

AUTJ - Ente schedatore	S251
-------------------------------	------

AUTH - Codice identificativo	SESTICAR
-------------------------------------	----------

AUTN - Nome scelto di persona o ente	Giuseppe Carlo Sesti
---	----------------------

AUTP - Tipo intestazione	P
---------------------------------	---

AUTA - Indicazioni cronologiche	1873-1954
--	-----------

AUTR - Ruolo	fotografo principale
---------------------	----------------------

AUTM - Motivazione/fonte	documentazione
---------------------------------	----------------

AUTM - Motivazione/fonte	bibliografia
---------------------------------	--------------

Originario di Modena, Giuseppe Carlo Sesti, dopo la laurea in ingegneria civile, iniziò a lavorare nell'ambito delle costruzioni ferroviarie. La sua esperienza in questo campo gli permise di essere assunto, nel 1900 alle dipendenze della Compagnie du chemin de fer

AUTZ - Note	du Congo, e dal 1902 dalla Compagnie du chemin de fer du Congo supérieur aux Grands Lacs africains. Visse e lavorò nello Stato Libero del Congo e nella colonia belga del Congo in modo continuativo tra il 1900 e il 1919, anno in cui dovette tornare definitivamente in Italia per le precarie condizioni di salute.
--------------------	---

SG - SOGGETTO

SGT - SOGGETTO

SGTI - Identificazione	Paesi africani, Colonialismo, Compagnie coloniali; Sesti
SGTI - Identificazione	Fotografia coloniale, Colonie belghe, Popoli coloniali, Uomini, Insediamenti, Tecnici europei, Arredi domestici
SGTD - Indicazioni sul soggetto	Ritratto di due europei in divisa seduti su delle sdraio sotto una tettoia, un ragazzo versa del vino in un bicchiere a uno dei due guardando in camera.

SGL - TITOLO

SGLA - Titolo attribuito	Riposo in veranda
SGLS - Specifiche titolo	Analisi iconografica

DT - CRONOLOGIA

DTZ - CRONOLOGIA GENERICA

DTZG - Fascia cronologica /periodo	XIX-XX
DTZS - Specifiche fascia cronologica/periodo	fine/ inizio

DTS - CRONOLOGIA SPECIFICA

DTSI - Da	1900
DTSV - Validità	post
DTSF - A	1919
DTSL - Validità	ante

DTM - Motivazione/fonte

DTM - Motivazione/fonte	bibliografia
DTT - Note	L'esperienza di lavoro nello Stato Libero del Congo (Congo Belga dal 1908) di Giuseppe Carlo Sesti, di cui le fotografie del fondo a cui il reperto appartiene sono espressione, avvenne in un periodo compreso tra il 1900 e il 1919. La ricostruzione della sua vita, così come alcuni soggetti ritratti nelle fotografie, permettono di ipotizzare che esse siano state scattate durante i primi dieci anni di permanenza in Africa.

LR - LUOGO E DATA DELLA RIPRESA

LRC - LOCALIZZAZIONE

LRCS - Stato	REPUBBLICA DEMOCRATICA DEL CONGO
LRCR - Regione	NR
LRCP - Provincia	NR
LRCC - Comune	NR
LRG - Area storico-geografica	Stato Libero del Congo
LRG - Area storico-geografica	Congo Belga
LRO - Occasione	Permanenza come ingegnere alle dipendenze della Compagnie du chemin de fer du Congo (1900-1902) e della Compagnie du chemin de fer du Congo supérieur aux Grands Lacs africains (1902-1919), attive nell'ambito delle costruzioni ferroviarie.
LRD - Data della ripresa	1900-1919

MT - DATI TECNICI

MTX - Indicazione di colore BN

MTC - MATERIA E TECNICA

MTCP - Riferimento alla parte Supporto primario

MTCM - Materia vetro

MTCT - Tecnica gelatina bromuro d'argento

MIS - MISURE

MISP - Riferimento alla parte Supporto primario

MISZ - Tipo di misura altezzaxlunghezza

MISS - Specifiche massima

MISU - Unità di misura cm

MISM - Valore 9x12

CO - CONSERVAZIONE E INTERVENTI**STC - STATO DI CONSERVAZIONE**

STCC - Stato di conservazione buono

RST - INTERVENTI

RSTI - Tipo intervento restauro

RSTD - Riferimento cronologico 2021

RSTE - Ente responsabile Università degli Studi di Torino

RSTR - Ente finanziatore /sponsor Ministero della Cultura

RSTN Fototeca di Bologna/Elvira Tonelli

DA - DATI ANALITICI**NSC - Notizie storico-critiche**

Il fondo fotografico Giuseppe Carlo Sesti documenta l'esperienza di lavoro e la permanenza nello Stato Libero del Congo (divenuto Congo Belga nel 1908) di Sesti tra il 1900 e il 1919. Qui, lavorò alle dipendenze della Compagnie du chemin de fer du Congo (1900-1902) e della Compagnie du chemin de fer du Congo supérieur aux Grands Lacs africains (1902 – 1919). Durante i suoi anni di servizio Carlo Sesti operò in diverse zone dell'attuale Repubblica Democratica del Congo, soprattutto nelle regioni nord-orientali. Da questi territori provengono le immagini impresse sulle 343 lastre che compongono il fondo. Di dimensioni 9x12 cm, le fotografie ritraggono i lavori di costruzione delle linee ferroviarie, i paesaggi, le popolazioni incontrate, i compagni di lavoro e le scene di vita coloniale. Il fondo è in fase di ricostruzione e riordino cronologico, data la mancanza di didascalie e di informazioni puntuali. Alcune lastre presentano incisioni sul soggetto o il luogo in cui sono state scattate, la maggior parte non presenta alcuna didascalia e nei documenti disponibili non si trovano ulteriori dettagli. Dalla sua biografia e dallo studio di alcuni documenti di archivio, però, emerge che, con ogni probabilità, le lastre sono riconducibili ai primi 10 anni di servizio di Carlo Sesti.

TU - CONDIZIONE GIURIDICA E PROVVEDIMENTI DI TUTELA**CDG - CONDIZIONE GIURIDICA**

CDGG - Indicazione

generica	proprietà Ente pubblico non territoriale
CDGS - Indicazione specifica	Università degli Studi di Torino
ACQ - ACQUISIZIONE	
ACQT - Tipo acquisizione	donazione
ACQN - Nome	Giuseppe Carlo Sesti
ACQD - Riferimento cronologico	Non determinabile
ACQL - Luogo acquisizione	Torino
ACQE - Note	Non è possibile determinare quando Giuseppe Carlo Sesti donò il fondo fotografico omonimo a Giovanni Marro, fondatore del Museo di Antropologia ed Etnografia dell'Università di Torino (1926). Sembra probabile che la donazione sia avvenuta in un periodo compreso tra il rientro di Sesti in Italia (1919) e la fondazione del Museo (1926).
BPT - Provvedimenti di tutela - sintesi	no
CPR - DIRITTI D'AUTORE	
CPRN - Nome	@Università degli Studi di Torino
DO - DOCUMENTAZIONE	
FTA - DOCUMENTAZIONE FOTOGRAFICA	
FTAN - Codice identificativo	S333
FTAX - Genere	documentazione allegata
FTAP - Tipo	fotografia digitale (file)
FTAF - Formato	jpg
FTAD - Riferimento cronologico	2021
FTAE - Ente proprietario	Università degli Studi di Torino
FTAK - Nome file originale	S333.jpg
FTAY - Gestione Diritti	@Università degli Studi di Torino
FTAT - Note	L'immagine è di proprietà dell'Università degli Studi di Torino. È proibito qualsiasi uso o riproduzione senza il consenso dell'ente proprietario.
BIB - BIBLIOGRAFIA	
BIBJ - Ente schedatore	S251
BIBH - Codice identificativo	BIBLFF05
BIBX - Genere	bibliografia specifica
BIBF - Tipo	libro
BIBM - Riferimento bibliografico completo	Gualino Riccardo, Pioniere d'Africa, Milano, Fratelli Treves Editori, 1938
AD - ACCESSO AI DATI	
ADS - SPECIFICHE DI ACCESSO AI DATI	
ADSP - Profilo di accesso	1
ADSM - Motivazione	scheda contenente dati liberamente accessibili
CM - CERTIFICAZIONE E GESTIONE DEI DATI	
CMP - REDAZIONE E VERIFICA SCIENTIFICA	

CMPD - Anno di redazione	2021
CMPN - Responsabile ricerca e redazione	Grasso, Erika
CMPS - Note	La ricerca riguardo alla storia del fondo fotografico e del suo autore è stata condotta con la collaborazione di Annalisa Lilliu (Corso di Laurea in Antropologia Culturale ed Etnologia, Università degli Studi di Torino). La compilazione delle schede è stata effettuata con l'ausilio di Lorenzo Maida (Corso di laurea in Comunicazione Interculturale, Università degli Studi di Torino).
RSR - Referente verifica scientifica	Pugliese, Nadia
FUR - Funzionario responsabile	Epifani, Mario