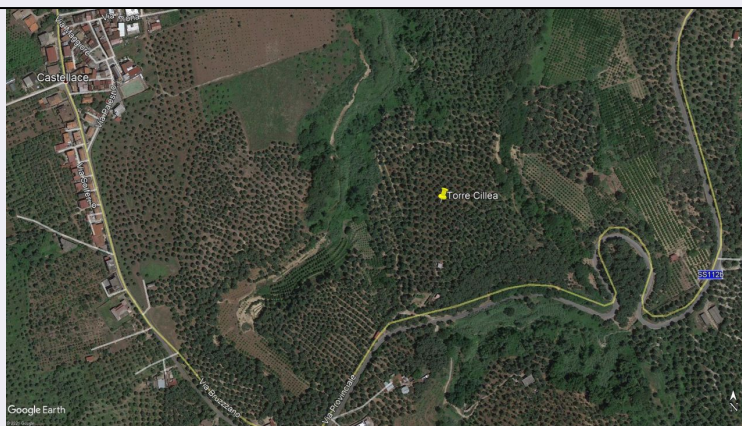


# SCHEDA



## CD - CODICI

TSK - Tipo scheda	SI
LIR - Livello ricerca	P
<b>NCT - CODICE UNIVOCO</b>	
NCTR - Codice regione	18
NCTN - Numero catalogo generale	00167738
ESC - Ente schedatore	S285
ECP - Ente competente	S285

## OG - OGGETTO

### OGT - OGGETTO

OGTD - Definizione	insediamento
OGTT - Precisazione tipologica	insediamento sparso
OGTA - Livello di individuazione	sito individuato sulla base di fonti diverse
OGTN - Denominazione e numero sito	Abitato di Castellace-Torre Cillea

## LC - LOCALIZZAZIONE GEOGRAFICO-AMMINISTRATIVA

### PVC - LOCALIZZAZIONE GEOGRAFICO-AMMINISTRATIVA

PVCS - Stato	ITALIA
PVCR - Regione	Calabria
PVCP - Provincia	RC
PVCC - Comune	Oppido Mamertina
PVCL - Località	Castellace
PVCV - Altre vie di comunicazione	Strada Provinciale 2
PVL - Altra località	Torre Cillea

## CS - LOCALIZZAZIONE CATASTALE

CTL - Tipo di localizzazione	localizzazione fisica
<b>CTS - LOCALIZZAZIONE CATASTALE</b>	
CTSC - Comune	Oppido Mamertina
CTSF - Foglio/Data	10

**GP - GEOREFERENZIAZIONE TRAMITE PUNTO**

<b>GPI - Identificativo Punto</b>	1
<b>GPL - Tipo di localizzazione</b>	localizzazione fisica

**GPD - DESCRIZIONE DEL PUNTO****GPDP - PUNTO**

<b>GPDPX - Coordinata X</b>	15.945839
<b>GPDPY - Coordinata Y</b>	38.313350

**GPC - CARATTERISTICHE DEL PUNTO**

<b>GPCI</b>	204
<b>GPCS</b>	210

<b>GPM - Metodo di georeferenziazione</b>	punto approssimato
---	--------------------

<b>GPT - Tecnica di georeferenziazione</b>	rilievo da foto aerea senza sopralluogo
--	---

<b>GPP - Proiezione e Sistema di riferimento</b>	WGS84
--	-------

**GPB - BASE DI RIFERIMENTO**

<b>GPBB - Descrizione sintetica</b>	IGMI 589 I
<b>GPBT - Data</b>	1998
<b>GPBO - Note</b>	Google Earth

**RE - MODALITA' DI REPERIMENTO****RCG - RICOGNIZIONI**

<b>RCGU - Uso del suolo</b>	incolto
<b>RCGE - Motivo</b>	indagine territoriale
<b>RCGD - Data</b>	1996/00/00

**DSC - DATI DI SCAVO**

<b>SCAN - Denominazione dello scavo</b>	Castellace, loc. Torre Cillea, scavi 1996-2001
---	--

<b>DSCF - Ente responsabile</b>	Soprintendenza per i Beni Archeologici della Calabria
---------------------------------	---

<b>DSCT - Motivo</b>	ricerca scientifica
----------------------	---------------------

<b>DSCD - Data</b>	1996/00/00-2001/00/00
--------------------	-----------------------

<b>DSCH - Sigla per citazione</b>	S2850066
-----------------------------------	----------

<b>DSCZ - Bibliografia specifica</b>	E. Lattanzi, L'attività della Soprintendenza Archeologica della Calabria nel 2000, in Problemi della Chora coloniale dall'Occidente al Mar Nero. Atti del quarantesimo Convegno di Studi sulla Magna Grecia (ACT), Taranto 29 settembre-3 ottobre 2000, Napoli 2001, p. 1002
--------------------------------------	--

<b>DSCZ - Bibliografia specifica</b>	R. Agostino, M. Brizzi, M.M. Sica, Presenze italiche nell'area della Piana di Gioia e in Aspromonte, in La Calabria tirrenica nell'antichità, Atti del Convegno di Cosenza — 23-25 novembre 2000 (c.d.s.)
--------------------------------------	---

<b>DSCZ - Bibliografia specifica</b>	L. Costamagna, Il territorio di Rhegion: problemi di topografia, in Lo stretto crocevia di Culture. Atti del ventiseiesimo Convegno di Studi sulla Magna Grecia, Taranto-Reggio Calabria 9-14 ottobre 1986, Napoli 1993 (stampa 2000), p. 750
--------------------------------------	---

<b>DSCZ - Bibliografia</b>	L. Costamagna, P. Visonà (a cura di), Oppido Mamertina. Ricerche archeologiche nel territorio e in contrada Mella, Roma 1999, pp. 29-
----------------------------	---

<b>specifica</b>	125
<b>DSCZ - Bibliografia specifica</b>	M. Cerzoso, M. Frasca, S. Mancuso, Prima campagna di scavo in località Torre Cillea di Castellace (Oppido Mamertina), in Miscellanea di Studi Storici del Dipartimento di Storia - Università degli Studi della Calabria, X, 1995-1997, pp. 45-73
<b>DSCN - Specifiche</b>	Campagne di scavo condotte negli anni 1996, 1998, 2000, 2001, che hanno permesso di registrare la strutturazione di un centro inquadrabile dal dal V a.C. alla prima metà del III a.C.
<b>AIN - ALTRE INDAGINI</b>	
<b>AINT - Tipo</b>	prospezione geofisica
<b>AIND - Data</b>	1992/00/00
<b>AINR - Responsabile</b>	Fondazione Lerici
<b>AIN - ALTRE INDAGINI</b>	
<b>AINT - Tipo</b>	prospezione meccanica
<b>AIND - Data</b>	1992/00/00
<b>AINR - Responsabile</b>	Fondazione Lerici
<b>DT - CRONOLOGIA</b>	
<b>DTZ - CRONOLOGIA GENERICA</b>	
<b>DTZG - Fascia cronologica di riferimento</b>	V a.C.-III a.C.
<b>DTM - Motivazione cronologia</b>	analisi storico-scientifica
<b>MT - DATI TECNICI</b>	
<b>MIS - MISURE</b>	
<b>MISU - Unità</b>	UNR
<b>MISR - Mancanza</b>	MNR
<b>CA - CARATTERI AMBIENTALI</b>	
<b>GEF - GEOGRAFIA</b>	
<b>GEFD - Descrizione</b>	Il terrazzo di Torre Cillea è posto ai margini NW del massiccio montuoso dell'Aspromonte, nella fascia intermedia tra la piana di Gioia Tauro e l'Aspromonte
<b>GEFI - Sistema idrico di superficie</b>	Il terrazzo è delimitato ad est dalla fiumara di Boscaino, ad ovest dal vallone del Cattivello. Distanza dal mare, circa 10 km il linea d'aria
<b>GEO - GEOMORFOLOGIA</b>	
<b>GEOD - Definizione</b>	Terrazzo dalla superficie subpianeggiante, con versanti a forte acclività, con vegetazione semispontanea. Sono evidenti alcune nicchie di distacco di frana, forse risalenti al terremoto del 1789
<b>GEL - GEOLOGIA</b>	
<b>GELD - Definizione</b>	Il terrazzo di Castellace, come tutti gli altri terrazzi dell'unità morfologica intermedia tra la piana alluvionale di Gioia Tauro e il massiccio montuoso dell'Aspromonte, è costituito da terreni sedimentari clastici, fossiliferi, a tessitura medio-fine e giacitura suborizzontale, ascritti al Pliocene medio - Pleistocene inferiore o Pleistocene inferiore. Questi depositi sono coperti da sedimenti ghiaiosi-sabbiosi grossolani, di origine continentale, probabilmente in parte relativi a facies di conoide alluvionale, eteropici con i depositi della piana alluvionale. La sommità, debolmente inclinata verso NW, è caratterizzata dalla presenza di un paleosuolo argillificato e rubefatto, evolutosi a spese dei terreni clastici sottostanti

<b>GELC - Riferimento carta geologica</b>	Riferimento carta geologica al 50:000 - carta geologica del bordo W dell'Aspromonte
<b>PED - PEDOLOGIA</b>	
<b>PEDD - Definizione</b>	Terreno a matrice argillosa
<b>AGR - Situazione agraria e naturalistica</b>	Tutto il terrazzo è coltivato ad uliveto produttivo
<b>USD - USO DEL SUOLO</b>	
<b>USDT - Tipo di utilizzo</b>	Fresatura annuale dei primi 30-50 cm superficiali
<b>DA - DATI ANALITICI</b>	
<b>DES - DESCRIZIONE</b>	
<b>DESO - Descrizione</b>	<p>Abitato italico di età classica ed ellenistica, con successione di almeno tre fasi edilizie. La fase più antica (fase Ia), fino ad ora documentata e inquadrabile nell'arco del V secolo a.C., è rappresentata da una struttura, forse a carattere abitativo, della quale sono stati messi in luce alcuni tratti murari che delimitano ambienti ancora non definibili che circondano, a sud e a ovest, un'ampia area ipetra, probabilmente un cortile, pavimentata con ciottoli fluviali, di diverse dimensioni, e lastre frammentarie di laterizi. Ad un momento di poco successivo (fase Ib) si ascrive la parcellizzazione dell'area pavimentata, che viene messa in disuso per la costruzione di nuovi vani. Nell'arco del IV a.C., probabilmente intorno alla metà del secolo (fase 2), si realizza un esteso battuto con una accentuata pendenza verso ovest e verso sud, utilizzando frammenti sminuzzati di laterizi e ceramica, frammisti in maniera casuale a lenti e nuclei di argilla rossastra, a ghiaia e a piccole pietre e ciottoli, legati da una malta di terra argillosa e dura. Il battuto sembra interpretabile come piano stradale ma di questo non sono stati ancora rintracciati i limiti. All'abbandono del battuto, forse verso la fine del IV a.C. (fase 3), segue l'ultima fase costruttiva riferibile ad un nuovo impianto al quale si ascrive un asse stradale, di 6 metri di larghezza, ed una serie di apprestamenti murari che ne bordano, anche se parzialmente, i lati est ed ovest. Si evidenzia molto chiaramente che le strutture di quest'ultima fase si sovrappongono al battuto della fase precedente e mostrano un orientamento diverso rispetto a quello delle fasi anteriori, con un accentuato spostamento verso NE</p>
<b>NCS - Interpretazione</b>	<p>L'altura di Torre Cillea è sede di un abitato messo in luce con campagne di scavo che hanno permesso di registrare la strutturazione di un centro abitato italico di età classica ed ellenistica, che a partire almeno dal V secolo a.C. conclude definitivamente la sua fase di vita nell'arco della prima metà del III a.C. L'occupazione del pianoro è documentata dalla successione di almeno tre fasi edilizie con le quali si attuano sia modifiche planimetrico-funzionali sia cambi di impianto. L'analisi storica e stratigrafica rimanda ad alcune considerazioni: un primo elemento di riguarda la funzione del centro ubicato sull'altura di Torre Cillea che, almeno per quanto concerne le ultime due fasi, doveva costituire il polo abitativo delle genti che hanno destinato la contigua altura di Torre Interrata ad anche sepolcrale (tombe italiche di IV-III a.C.). La struttura (abitativa?) della fase più antica trova, invece, una corrispondenza cronologica nella documentazione materiale tardo-arcaica e classica riferita alla presenza di un'area sacra che nel V secolo a.C. è dedicata ad Eracle Reggino. Un secondo elemento di riflessione interessa le dinamiche insediative in un comprensorio territoriale che dalla costa di Palmi arriva fin quasi alle pendici aspromontane dove tra III e II secolo a.C. viene documentato il nuovo insediamento di Mella, località poco distante da Torre Cillea</p>

ma ubicata in una posizione geograficamente più arretrata. Quello che si registra, quindi, è l'abbandono dell'abitato di Torre Cillea nel momento in cui viene realizzato il nuovo impianto urbano a Mella, attribuito, per il II secolo a.C. ai Tauriani, populus italico ora attestato inequivocabilmente anche a Taureana di Palmi, sul mare

#### MTP - MATERIALI PRESENTI

**MTPD - Definizione/tipo /percentuale** Laterizi

**MTPS - Densità** media

**MTPE - Periodo** età classica-ellenistica

#### MTP - MATERIALI PRESENTI

**MTPD - Definizione/tipo /percentuale** Ceramica

**MTPS - Densità** media

**MTPE - Periodo** età classica-ellenistica

#### MTP - MATERIALI PRESENTI

**MTPD - Definizione/tipo /percentuale** Industria litica (selce, ossidiana)

**MTPS - Densità** media

**MTPE - Periodo** età classica-ellenistica

#### MTP - MATERIALI PRESENTI

**MTPD - Definizione/tipo /percentuale** Instrumentum (in ferro e bronzo)

**MTPS - Densità** media

**MTPE - Periodo** età classica-ellenistica

#### MTP - MATERIALI PRESENTI

**MTPD - Definizione/tipo /percentuale** Reperti numismatici

**MTPS - Densità** media

**MTPE - Periodo** età classica-ellenistica

### TU - CONDIZIONE GIURIDICA E VINCOLI

#### CDG - CONDIZIONE GIURIDICA

**CDGG - Indicazione generica** proprietà privata

#### NVC - PROVVEDIMENTI DI TUTELA

**NVCT - Tipo provvedimento** DM (L. n. 1089/1939, artt. 1, 4)

**NVCE - Estremi provvedimento** 1998/04/20

### DO - FONTI E DOCUMENTI DI RIFERIMENTO

#### FTA - DOCUMENTAZIONE FOTOGRAFICA

**FTAX - Genere** documentazione allegata

**FTAP - Tipo** fotografia digitale (file)

**FTAD - Data** 2019/06/21

**FTA E - Ente proprietario** Google Earth

**FTAN - Codice identificativo** 1800167738\_FTA\_001

**FTA - DOCUMENTAZIONE FOTOGRAFICA****FTAX - Genere** documentazione esistente**FTAP - Tipo** fotografia digitale (file)**FTAD - Data** 2000/05/00**FTA - DOCUMENTAZIONE FOTOGRAFICA****FTAX - Genere** documentazione esistente**FTAP - Tipo** fotografia digitale (file)**FTAD - Data** 2001/10/00-2001/09/00**DRA - DOCUMENTAZIONE GRAFICA****DRAX - Genere** documentazione esistente**DRAT - Tipo** rilievo stratigrafico**DRAS - Scala** 1:20; 1:50**DRAE - Ente proprietario** Soprintendenza Archeologica Reggio Calabria**DRAD - Data** 2001/00/00**DRA - DOCUMENTAZIONE GRAFICA****DRAX - Genere** documentazione allegata**DRAT - Tipo** inquadramento territoriale**DRAS - Scala** 1:25000**DRAE - Ente proprietario** Istituto Geografico Militare**FNT - FONTI E DOCUMENTI****FNTP - Tipo** scheda cartacea**FNTA - Autore** Sica, Maddalena M.**FNTD - Data** 2001/11/00**BIB - BIBLIOGRAFIA****BIBX - Genere** bibliografia specifica**BIBA - Autore** Agostino R./ Brizzi M./ Sica M.M.**BIBD - Anno di edizione** 2008**BIBH - Sigla per citazione** S285B332**BIB - BIBLIOGRAFIA****BIBX - Genere** bibliografia specifica**BIBA - Autore** Lattanzi E.**BIBD - Anno di edizione** 2001 st.01**BIBH - Sigla per citazione** S285B342**BIBN - V., pp., nn.** p. 1002**BIB - BIBLIOGRAFIA****BIBX - Genere** bibliografia specifica**BIBA - Autore** Lattanzi Elena**BIBD - Anno di edizione** 1999 st.00**BIBH - Sigla per citazione** S285B309**BIBN - V., pp., nn.** p. 750**BIB - BIBLIOGRAFIA****BIBX - Genere** bibliografia specifica

<b>BIBA - Autore</b>	Costamagna L./ Visonà P.
<b>BIBD - Anno di edizione</b>	1999
<b>BIBH - Sigla per citazione</b>	S285B330
<b>BIBN - V., pp., nn.</b>	pp. 29-125
<b>BIB - BIBLIOGRAFIA</b>	
<b>BIBX - Genere</b>	bibliografia specifica
<b>BIBA - Autore</b>	Cucarzi M./ Rivolta A.
<b>BIBD - Anno di edizione</b>	1999
<b>BIBH - Sigla per citazione</b>	S285B333
<b>BIB - BIBLIOGRAFIA</b>	
<b>BIBX - Genere</b>	bibliografia specifica
<b>BIBA - Autore</b>	Cerzoso M./ Frasca M./ Mancuso S.
<b>BIBD - Anno di edizione</b>	1995-1997
<b>BIBH - Sigla per citazione</b>	S285B331
<b>BIBN - V., pp., nn.</b>	pp. 45-73
<b>AD - ACCESSO AI DATI</b>	
<b>ADS - SPECIFICHE DI ACCESSO AI DATI</b>	
<b>ADSP - Profilo di accesso</b>	2
<b>ADSM - Motivazione</b>	scheda contenente dati personali
<b>CM - COMPILAZIONE</b>	
<b>CMP - COMPILAZIONE</b>	
<b>CMPD - Data</b>	2001
<b>CMPN - Nome</b>	Sica, Maddalena M.
<b>FUR - Funzionario responsabile</b>	NR
<b>RVM - TRASCRIZIONE PER INFORMATIZZAZIONE</b>	
<b>RVMD - Data</b>	2020
<b>RVMN - Nome</b>	Caliandro, Giuseppina
<b>AGG - AGGIORNAMENTO - REVISIONE</b>	
<b>AGGD - Data</b>	2020
<b>AGGN - Nome</b>	Caliandro, Giuseppina
<b>AGGF - Funzionario responsabile</b>	Gennaro, Andrea Maria
<b>AN - ANNOTAZIONI</b>	