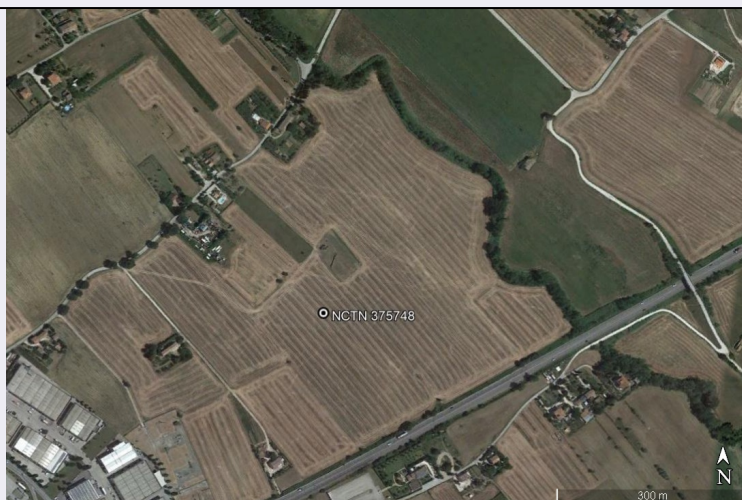


# SCHEDA



## CD - CODICI

TSK - Tipo scheda	SI
LIR - Livello ricerca	P
<b>NCT - CODICE UNIVOCO</b>	
NCTR - Codice regione	11
NCTN - Numero catalogo generale	00375748
ESC - Ente schedatore	S263
ECP - Ente competente	S263

## OG - OGGETTO

<b>OGT - OGGETTO</b>	
OGTD - Definizione	sito pluristratificato
OGTA - Livello di individuazione	sito individuato sulla base di scavo archeologico

## LC - LOCALIZZAZIONE GEOGRAFICO-AMMINISTRATIVA

### PVC - LOCALIZZAZIONE GEOGRAFICO-AMMINISTRATIVA

PVCS - Stato	ITALIA
PVCR - Regione	Marche
PVCP - Provincia	PU
PVCC - Comune	Cartoceto
PVCL - Località	loc. Lucrezia

## CS - LOCALIZZAZIONE CATASTALE

CTL - Tipo di localizzazione	localizzazione fisica
------------------------------	-----------------------

### CTS - LOCALIZZAZIONE CATASTALE

CTSC - Comune	Cartoceto
CTSF - Foglio/Data	foglio 13

## GP - GEOREFERENZIAZIONE TRAMITE PUNTO

GPI - Identificativo Punto	1
GPL - Tipo di localizzazione	localizzazione fisica

### GPD - DESCRIZIONE DEL PUNTO

<b>GPDP - PUNTO</b>	
<b>GPDPX - Coordinata X</b>	12.963082
<b>GPDPY - Coordinata Y</b>	43.773496
<b>GPM - Metodo di georeferenziazione</b>	punto esatto
<b>GPT - Tecnica di georeferenziazione</b>	rilievo da cartografia senza sopralluogo
<b>GPP - Proiezione e Sistema di riferimento</b>	WGS84
<b>GPB - BASE DI RIFERIMENTO</b>	
<b>GPBB - Descrizione sintetica</b>	C.T.R. MARCHE
<b>GPBT - Data</b>	2000
<b>GPBO - Note</b>	<a href="http://wms.cartografia.marche.it/geoserver/CTR/wms">http://wms.cartografia.marche.it/geoserver/CTR/wms</a>
<b>DT - CRONOLOGIA</b>	
<b>DTZ - CRONOLOGIA GENERICA</b>	
<b>DTZG - Fascia cronologica di riferimento</b>	PERIODIZZAZIONI/ ARCHI DI PERIODI/ Età pre/protostorica - Età romana - Età moderna
<b>DTM - Motivazione cronologia</b>	analisi dei materiali
<b>CA - CARATTERI AMBIENTALI</b>	
<b>USD - USO DEL SUOLO</b>	
<b>USDT - Tipo di utilizzo</b>	terreno agricolo
<b>DA - DATI ANALITICI</b>	
<b>DES - DESCRIZIONE</b>	
<b>DESO - Descrizione</b>	<p>Nell'ambito delle valutazioni di fattibilità sulla realizzazione di un collegamento HVDC (alta tensione in corrente continua) tra l'Abruzzo e le Marche, denominato "Adriatic Link", e di una più puntuale definizione del sito destinato ad ospitare la Stazione di Conversione, si è dato l'avvio della verifica preventiva dell'interesse archeologico. L'intervento è stato condotto nel comparto territoriale del comune di Cartoceto (PU), in località Lucrezia, a nord della SS73-bis "Nuova Flaminia"; il contesto ricade in ambito rurale extra-urbano, all'interno di un perimetro poligonale che risparmia un'area di appostamento venatorio, interessando una superficie totale di 60.000 mq. L'indagine è stata articolata in 33 trincee con larghezza costante di 5.00 m e lunghezza variabile fra i 40.00 m e i 60.00 m, a seconda della disponibilità di spazio; la profondità massima accordata per la valutazione in essere è stata calcolata in 1.50 m dal piano di campagna. L'indagine archeologica preventiva condotta nell'area del comune di Cartoceto (PU) ha avuto diversi riscontri positivi. Immediatamente sotto il livello di terreno arativo, alla profondità di circa -0.50 m dal piano di campagna, sono emersi i segni di un utilizzo agricolo riferibile ad epoca recente, caratterizzato da piantumazioni arboree entro fosse quadrate disposte per filari a distanze più o meno regolari lungo solchi rettilinei e paralleli realizzati con mezzi meccanici. Le tracce insistono nello strato limoso sottostante (US 3), in cui si riconoscono anche strutture secondarie, come canali e fossati dai riempimenti simili a quelli delle piantumazioni e plausibilmente funzionali alla stessa fase. Alla stessa quota sono stati rinvenuti due contesti che hanno restituito materiali di epoca romana: tra questi spiccano due frammenti di ceramica sigillata italica con decorazione a rilievo, raffigurante un volto femminile frontale alternato a festoni o</p>

ghirlande vegetali, databile al periodo adrianeo (metà II sec. d.C.). In entrambi i casi, i limiti incerti e la visibilità parziale vincolata all'estensione delle trincee non agevolano l'interpretazione in senso univoco e che dunque sono stati definiti genericamente come scarichi di materiali eterogenei. L'ulteriore approfondimento ha rivelato la presenza di un'interfaccia precedente all'epoca romana. Sono stati infatti recuperati, in giacitura sicuramente secondaria, frammenti variamente diagnostici di ceramica ad impasto grezzo riferibili a forme vascolari non tornite. Frequenti anche i rinvenimenti di schegge di selci su cui occasionalmente potevano leggersi segni di una o più lavorazioni. La stessa area risulta infine interessata da livelli di frequentazione che sembrano in fase con i materiali sporadici: da una parte, un raggruppamento di tagli circolari e buche leggermente ovali, molto simili per tecnica e forma, con dimensioni comprese tra un minimo di 0.20 ed un massimo di 0.60 m di diametro; dall'altra, un'interfaccia intercettata caratterizzata da una cospicua presenza di selci, carbone, frammenti ceramici e resti ossei animali. Da segnalare in particolare l'affioramento di due contenitori lasciati in situ e un cranio di bovino, recuperato, che riporta una perforazione circolare sul lobo frontale sinistro. Dal punto di vista cronologico tali tracce possono essere inserite entro un orizzonte stratigrafico pre/proto-storico.

#### NCS - Interpretazione

Le tracce nel loro complesso sono afferenti a periodi cronologicamente molto distanti tra loro, chiaramente distinguibili su base stratigrafica in virtù della natura alluvionale e specifica di questo tratto della bassa valle del Metauro. Ad una fase recente di utilizzo del suolo per fini agricoli (fosse per piantumazioni arboree, canali e fossati), segue una frequentazione dell'area in età romana, al momento documentata da scarichi di materiale eterogeneo. Infine, nell'area sono stati riconosciuti livelli di frequentazione riferibili ad un periodo pre /proto-storico.

#### MTP - MATERIALI PRESENTI

MTPS - Densità                      media

#### TU - CONDIZIONE GIURIDICA E VINCOLI

##### CDG - CONDIZIONE GIURIDICA

CDGG - Indicazione generica                      proprietà privata

##### STU - STRUMENTI URBANISTICI

STUT - Strumenti in vigore                      PPAR

#### DO - FONTI E DOCUMENTI DI RIFERIMENTO

##### FTA - DOCUMENTAZIONE FOTOGRAFICA

FTAX - Genere                      documentazione allegata

FTAP - Tipo                      fotografia digitale (file)

FTAD - Data                      2022

FTAN - Codice identificativo                      NCTN 375748

##### FNT - FONTI E DOCUMENTI

FNTP - Tipo                      documentazione relativa a indagine stratigrafica

FNTD - Data                      04/04/2022

#### AD - ACCESSO AI DATI

##### ADS - SPECIFICHE DI ACCESSO AI DATI

ADSP - Profilo di accesso                      2

**ADSM - Motivazione**

scheda di bene di proprietà privata

**CM - COMPILAZIONE**

**CMP - COMPILAZIONE**

**CMPD - Data**

2022

**CMPN - Nome**

Campedelli, Alessandro

**FUR - Funzionario  
responsabile**

Voltolini, Diego