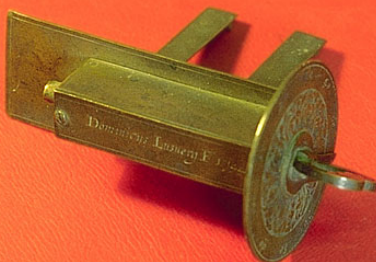


# SCHEDA



## CD - CODICI

TSK - Tipo scheda	PST
LIR - Livello catalogazione	C
NCT - CODICE UNIVOCO	
NCTR - Codice Regione	08
NCTN - Numero catalogo generale	00688089
ESC - Ente schedatore	UNIBO
ECP - Ente competente per tutela	S261

## OG - BENE CULTURALE

AMB - Ambito di tutela MiBACT	storico artistico
CTG - Categoria	ASTRONOMIA
OGT - DEFINIZIONE BENE	
OGTD - Definizione	micrometro
OGTT - Tipologia	filare
OGTV - Configurazione strutturale e di contesto	bene complesso
OGD - ALTRA DEFINIZIONE/DENOMINAZIONE	
OGDN - Altra definizione /denominazione	Micrometro a sbarre
OGC - TRATTAMENTO CATALOGRAFICO	
OGCT - Trattamento catalografico	scheda unica

## LC - LOCALIZZAZIONE GEOGRAFICO - AMMINISTRATIVA

PVC - LOCALIZZAZIONE	
PVCS - Stato	ITALIA
PVCR - Regione	Emilia-Romagna
PVCP - Provincia	BO
PVCC - Comune	Bologna

**LDC - COLLOCAZIONE SPECIFICA**

<b>LDCT - Tipologia</b>	palazzo
<b>LDCQ - Qualificazione</b>	senatorio
<b>LDCN - Denominazione attuale</b>	Palazzo Poggi
<b>LDCK - Codice contenitore fisico</b>	ICCD_CF_0189237996461
<b>LDCU - Indirizzo</b>	Via Zamboni, 33
<b>LDCM - Denominazione raccolta</b>	Museo della Specola
<b>LDCG - Codice contenitore giuridico</b>	ICCD_CG_7578678996461

**UB - DATI PATRIMONIALI/INVENTARI/STIME/COLLEZIONI****INV - ALTRI INVENTARI**

<b>INVN - Codice inventario</b>	MdS-38
<b>INVD - Riferimento cronologico</b>	1992

**DT - CRONOLOGIA****DTZ - CRONOLOGIA GENERICA**

<b>DTZG - Fascia cronologica /periodo</b>	XVIII
<b>DTZS - Specifiche fascia cronologica/periodo</b>	secondo quarto

**DTS - CRONOLOGIA SPECIFICA**

<b>DTSI - Da</b>	1744
<b>DTSF - A</b>	1744
<b>DTM - Motivazione/fonte</b>	firma

**AU - DEFINIZIONE CULTURALE****AUT - AUTORE/RESPONSABILITA'**

<b>AUTJ - Ente schedatore</b>	UNIBO
<b>AUTH - Codice identificativo</b>	MdS00006
<b>AUTN - Nome scelto di persona o ente</b>	Lusverg, Domenico
<b>AUTP - Tipo intestazione</b>	P
<b>AUTA - Indicazioni cronologiche</b>	1669–1744
<b>AUTR - Ruolo</b>	costruttore
<b>AUTM - Motivazione/fonte</b>	firma

**DA - DATI ANALITICI**

<b>DES - Descrizione</b>	Il micrometro filare è un accessorio montato sui telescopi che permette di misurare le posizioni relative di corpi celesti presenti contemporaneamente nel campo di vista. Nella sua forma più semplice, il micrometro consiste di due fili tesi che vengono mossi con l'aiuto di una vite di precisione, mentre la distanza può essere letta su una scala graduata. Questo particolare tipo di micrometro è dotato di due sbarre che portano due telaietti metallici a C, in cui sono tesi due
--------------------------	---

fili metallici. Il movimento delle sbarre è azionato da una vite micrometrica che attraversa lo strumento per tutta la sua lunghezza, comandata da una chiave a farfalla. Alla chiave è solidale un indice che si sposta su un disco graduato, che permette di misurare la distanza relativa.

## ISE - ISCRIZIONI/EMBLEMI/MARCHI/STEMMI/TIMBRI

<b>ISEP - Posizione</b>	sul corpo dello strumento
<b>ISED - Definizione</b>	iscrizione
<b>ISEC - Classe di appartenenza</b>	firma
<b>ISEM - Materia e tecnica</b>	a incisione
<b>ISEI - Trascrizione</b>	Dominicus Lusverg F. 1744
<b>NSC - Notizie storico-critiche</b>	<p>Questo micrometro, firmato Dominicus Lusverg F. 1744, era un accessorio di una macchina parallattica, che era stata sollecitata in dono da Eustachio Zanotti a Benedetto XIV, con una lettera in data 17 giugno 1744 (Arch. Dip. Astron. Bo., busta LX), nella quale spiega come una precedente macchina parallattica in legno, costruita da Manfredi - della quale non si ha riscontro negli inventari, ma che appare nei registri alla data 15 settembre 1727 - fosse diventata assolutamente inservibile. Lo stesso Zanotti suggerì il nome dell'artigiano in questa lettera. Si tratta di un micrometro a sbarre eseguito sul modello che Philippe de La Hire (1640-1718) aveva descritto nella sua opera del 1685, L'École des Arpenteurs. Nell'inventario del 1843 di Ceschi è citato "un micrometro a spranghe metalliche di Domenico Lusverg del 1744", ma quasi sicuramente non si tratta del micrometro citato nell'inventario del 1799 come "un micrometro filare di Mons. De La Hire" e che faceva parte di "uno stucco coperto di damaschino con doratura", assieme a compassi e strumenti matematici, ma che oggi è andato perduto. Un micrometro dello stesso modello, ma precedente a questo e firmato Jacobus Lusverg mutinensis / faat. Romae anno 1677 si trova presso il Seminario di Treviso.</p>

## MT - DATI TECNICI

### MTC - MATERIA E TECNICA

<b>MTCM - Materia</b>	ottone
<b>MTCT - Tecnica</b>	tecniche varie

### MIS - MISURE

<b>MISZ - Tipo di misura</b>	lunghezza
<b>MISU - Unità di misura</b>	cm
<b>MISM - Valore</b>	12

### MIS - MISURE

<b>MISZ - Tipo di misura</b>	larghezza
<b>MISU - Unità di misura</b>	cm
<b>MISM - Valore</b>	12

## CO - CONSERVAZIONE E INTERVENTI

### STC - STATO DI CONSERVAZIONE

<b>STCC - Stato di conservazione</b>	buono
--------------------------------------	-------

## TU - CONDIZIONE GIURIDICA E PROVVEDIMENTI DI TUTELA

**CDG - CONDIZIONE GIURIDICA**

<b>CDGG - Indicazione generica</b>	proprietà Ente pubblico non territoriale
<b>CDGS - Indicazione specifica</b>	Università di Bologna - Alma Mater Studiorum
<b>BPT - Provvedimenti di tutela - sintesi</b>	no

**DO - DOCUMENTAZIONE****FTA - DOCUMENTAZIONE FOTOGRAFICA**

<b>FTAN - Codice identificativo</b>	New_1654698210846
<b>FTAX - Genere</b>	documentazione allegata
<b>FTAP - Tipo</b>	fotografia digitale (file)
<b>FTAK - Nome file originale</b>	34.jpg

**BIB - BIBLIOGRAFIA**

<b>BIBX - Genere</b>	bibliografia specifica
<b>BIBF - Tipo</b>	catalogo museo
<b>BIBM - Riferimento bibliografico completo</b>	Baiada Enrica - Bònoli Fabrizio - Braccesi Alessandro, Museo della Specola, Bologna, BUP, 1995, p. 129-130

**BIB - BIBLIOGRAFIA**

<b>BIBX - Genere</b>	bibliografia specifica
<b>BIBF - Tipo</b>	contributo in miscellanea
<b>BIBM - Riferimento bibliografico completo</b>	Baiada Enrica - Braccesi Alessandro, Lo sviluppo della strumentazione astronomica dell'Osservatorio marsiliano e della Specola dell'Istituto delle Scienze di Bologna dal 1702 al 1815, in Gli strumenti nella storia e nella filosofia della Scienza, a cura di G. Tarozzi, vol. 10, Bologna, Ist. Beni Artistici Culturali Naturali Emilia-Romagna, 1983, p. 120

**BIB - BIBLIOGRAFIA**

<b>BIBX - Genere</b>	bibliografia di confronto
<b>BIBF - Tipo</b>	contributo in periodico
<b>BIBM - Riferimento bibliografico completo</b>	Todesco Piero, Il micrometro filare di Giacomo Lusverg (anno 1677), in Nuncius, Vol.12 (1), 1997, pp. 93-103.

**BIB - BIBLIOGRAFIA**

<b>BIBX - Genere</b>	bibliografia di confronto
<b>BIBF - Tipo</b>	contributo in periodico
<b>BIBM - Riferimento bibliografico completo</b>	Brooks Randall C. - The Development of Micrometers in the 17TH 18TH and 19TH Centuries, in Journal for the History of Astronomy 22, 127, 1991, pp. 127-173

**AD - ACCESSO AI DATI****ADS - SPECIFICHE DI ACCESSO AI DATI**

<b>ADSP - Profilo di accesso</b>	1
<b>ADSM - Motivazione</b>	scheda contenente dati liberamente accessibili

**CM - CERTIFICAZIONE E GESTIONE DEI DATI****CMP - REDAZIONE E VERIFICA SCIENTIFICA**

<b>CMPD - Anno di redazione</b>	2022
<b>CMPN - Responsabile</b>	

<b>ricerca e redazione</b>	Giacomelli, Luca
<b>RSR - Referente verifica scientifica</b>	Focardi, Paola
<b>FUR - Funzionario responsabile</b>	Manzelli, Valentina