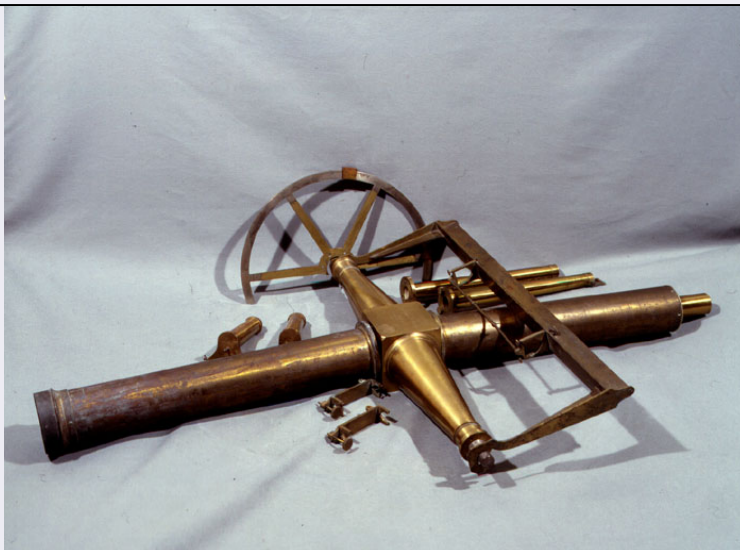


SCHEDA



CD - CODICI

TSK - Tipo scheda	PST
LIR - Livello catalogazione	C
NCT - CODICE UNIVOCO	
NCTR - Codice Regione	08
NCTN - Numero catalogo generale	00688094
ESC - Ente schedatore	UNIBO
ECP - Ente competente per tutela	S261

OG - BENE CULTURALE

AMB - Ambito di tutela MiC	storico artistico
CTG - Categoria	ASTRONOMIA
OGT - DEFINIZIONE BENE	
OGTD - Definizione	strumento dei passaggi
OGTV - Configurazione strutturale e di contesto	bene complesso

OGC - TRATTAMENTO CATALOGRAFICO

OGCT - Trattamento catalografico	scheda unica
----------------------------------	--------------

LC - LOCALIZZAZIONE GEOGRAFICO - AMMINISTRATIVA

PVC - LOCALIZZAZIONE

PVCS - Stato	ITALIA
PVCR - Regione	Emilia-Romagna
PVCP - Provincia	BO
PVCC - Comune	Bologna

LDC - COLLOCAZIONE SPECIFICA

LDCT - Tipologia	palazzo
LDCQ - Qualificazione	senatorio
LDCN - Denominazione	

attuale	Palazzo Poggi
LDCK - Codice contenitore fisico	ICCD_CF_0189237996461
LDCU - Indirizzo	Via Zamboni, 33
LDCM - Denominazione raccolta	Museo della Specola
LDCG - Codice contenitore giuridico	ICCD_CG_7578678996461

UB - DATI PATRIMONIALI/INVENTARI/STIME/COLLEZIONI

INV - ALTRI INVENTARI

INVN - Codice inventario	MdS-123
INVD - Riferimento cronologico	1992

INV - ALTRI INVENTARI

INVN - Codice inventario	204
INVD - Riferimento cronologico	1940-1970

INV - ALTRI INVENTARI

INVN - Codice inventario	12
INVD - Riferimento cronologico	1873-1907

INV - ALTRI INVENTARI

INVN - Codice inventario	18
INVD - Riferimento cronologico	1873-1903

DT - CRONOLOGIA

DTZ - CRONOLOGIA GENERICA

DTZG - Fascia cronologica /periodo	XIX
DTZS - Specifiche fascia cronologica/periodo	primo quarto

DTS - CRONOLOGIA SPECIFICA

DTSI - Da	1814
DTSV - Validità	ca
DTSF - A	0000
DTM - Motivazione/fonte	data di acquisizione

AU - DEFINIZIONE CULTURALE

AUT - AUTORE/RESPONSABILITA'

AUTJ - Ente schedatore	UNIBO
AUTH - Codice identificativo	MdS00026
AUTN - Nome scelto di persona o ente	Reichenbach, Utzschneider und Liebherr
AUTP - Tipo intestazione	E
AUTA - Indicazioni	

cronologiche	1804-1814
AUTR - Ruolo	costruttore
AUTM - Motivazione/fonte	documentazione

DA - DATI ANALITICI

DES - Descrizione	Lo strumento dei passaggi serve alla determinazione del tempo mediante l'osservazione del transito in meridiano di una stella e la verifica che la sua ascensione retta corrisponda all'ora indicata dall'orologio a tempo siderale. Esso consiste di un cannocchiale sostenuto perpendicolarmente alla sua lunghezza da un asse formato da due tronchi di cono connessi tra di loro da un cubo centrale cavo. A questo cubo sono connesse le due parti tronco-coniche del cannocchiale, contenenti rispettivamente l'obiettivo e l'oculare dotato di intelaiatura per micrometro filare. Il cannocchiale può ruotare soltanto intorno all'asse est-ovest e, di conseguenza, può compiere le osservazioni esclusivamente lungo il meridiano locale. Il movimento è letto su un cerchio incompleto posto al braccio destro dello strumento, mentre la livella a staffa applicata al braccio di sostegno consentiva di correggere l'asse dello strumento.
NSC - Notizie storico-critiche	Nel 1815 lo strumento dei passaggi di Sisson nella Sala meridiana fu sostituito con questo più moderno, realizzato secondo l'emergente tecnologia tedesca e firmato Reichenbach, Utzschneider und Liebherr in München. Le colonne doriche che sostenevano lo strumento di Sisson furono in quell'occasione sostituite con nuove colonne edificate secondo l'ordine ionico, come mostra un disegno dell'epoca (Reg. Sp. Bo., vol. segnato 1815 alla data 30 maggio, Arch. Dip. Astron. Bo.). Una accurata descrizione si trova nell'inventario di Ceschi del 1843. Non si è potuto riconoscere con sicurezza l'obiettivo, per la probabile mancanza di parti della sua montatura, lo stesso dicasi degli oculari per la mancanza del relativo cannello e dell'intelaiatura del micrometro. Dei bracci di leva con contrappesi che sostenevano il peso dello strumento resta probabilmente qualche elemento. Da un'annotazione di Rajna del 1913 circa il rifacimento della Sala meridiana (Arch. Dip. Astron. Bo., busta XXVIII), si deduce la messa fuori uso dello strumento. All'epoca furono abbattute anche le colonne che lo reggevano. Una delle basi delle colonne originali esiste ancora, murata al parapetto del balcone cui si accede dalla Sala meridiana; sulla parete sud-est della sala si trova un ripostiglio con sportelli, atto a contenere i principali accessori della macchina, quale, ad esempio, il livello.

MT - DATI TECNICI

MTC - MATERIA E TECNICA	
MTCP - Riferimento alla parte	cannocchiale
MTCM - Materia	ottone
MTCT - Tecnica	tecniche varie
MIS - MISURE	
MISP - Riferimento alla parte	cannocchiale
MISZ - Tipo di misura	lunghezza
MISU - Unità di misura	cm
MISM - Valore	97
MIS - MISURE	
MISP - Riferimento alla	

parte	obiettivo
MISZ - Tipo di misura	diametro
MISU - Unità di misura	cm
MISM - Valore	8

CO - CONSERVAZIONE E INTERVENTI

STC - STATO DI CONSERVAZIONE

STCC - Stato di conservazione	discreto
STCS - Specifiche	mancanza di parti
STCN - Note	Lo strumento è stato smontato dalla sua collocazione originaria e negli anni si sono persi alcuni elementi

TU - CONDIZIONE GIURIDICA E PROVVEDIMENTI DI TUTELA

CDG - CONDIZIONE GIURIDICA

CDGG - Indicazione generica	proprietà Ente pubblico non territoriale
CDGS - Indicazione specifica	Università di Bologna - Alma Mater Studiorum
BPT - Provvedimenti di tutela - sintesi	no

DO - DOCUMENTAZIONE

FTA - DOCUMENTAZIONE FOTOGRAFICA

FTAN - Codice identificativo	New_1654252530563
FTAX - Genere	documentazione allegata
FTAP - Tipo	fotografia digitale (file)
FTAK - Nome file originale	20.jpg

BIB - BIBLIOGRAFIA

BIBX - Genere	bibliografia specifica
BIBF - Tipo	catalogo museo
BIBM - Riferimento bibliografico completo	Baiada Enrica - Bònoli Fabrizio - Braccesi Alessandro, Museo della Specola, Bologna, BUP, 1995, pp. 113-114

BIB - BIBLIOGRAFIA

BIBX - Genere	bibliografia specifica
BIBF - Tipo	contributo in miscellanea
BIBM - Riferimento bibliografico completo	Baiada Enrica - Braccesi Alessandro, Lo sviluppo della strumentazione astronomica dell'Osservatorio marsiliano e della Specola dell'Istituto delle Scienze di Bologna dal 1702 al 1815, in Gli strumenti nella storia e nella filosofia della Scienza, a cura di G. Tarozzi, vol. 10, Bologna, Ist. Beni Artistici Culturali Naturali Emilia-Romagna, 1983, pp. 125-126, fig. 29a-29b.

AD - ACCESSO AI DATI

ADS - SPECIFICHE DI ACCESSO AI DATI

ADSP - Profilo di accesso	1
ADSM - Motivazione	scheda contenente dati liberamente accessibili

CM - CERTIFICAZIONE E GESTIONE DEI DATI

CMP - REDAZIONE E VERIFICA SCIENTIFICA

CMPD - Anno di redazione	2022
CMPN - Responsabile ricerca e redazione	Giacomelli, Luca
RSR - Referente verifica scientifica	Focardi, Paola
FUR - Funzionario responsabile	Manzelli, Valentina