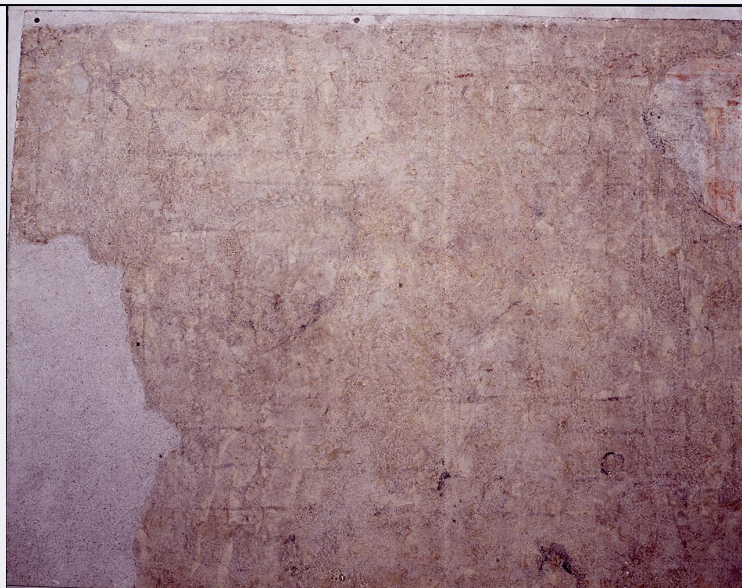


# SCHEDA



## CD - CODICI

TSK - Tipo Scheda OA

LIR - Livello ricerca C

### NCT - CODICE UNIVOCO

NCTR - Codice regione 09

NCTN - Numero catalogo generale 00285298

ESC - Ente schedatore S155

ECP - Ente competente S155

## RV - RELAZIONI

ROZ - Altre relazioni 0900285293

## OG - OGGETTO

### OGT - OGGETTO

OGTD - Definizione sinopia

OGTV - Identificazione frammento

## LC - LOCALIZZAZIONE GEOGRAFICO-AMMINISTRATIVA

### PVC - LOCALIZZAZIONE GEOGRAFICO-AMMINISTRATIVA ATTUALE

PVCS - Stato Italia

PVCR - Regione Toscana

PVCP - Provincia FI

PVCC - Comune Firenze

### LDC - COLLOCAZIONE SPECIFICA

LDCT - Tipologia convento

LDCQ - Qualificazione domenicano

LDCN - Denominazione attuale Convento di S. Maria Novella

LDCC - Complesso di appartenenza Chiesa e Convento di S. Maria Novella

LDCU - Indirizzo piazza S. Maria Novella

<b>LDCM - Denominazione raccolta</b>	Museo di S. Maria Novella
<b>LDCS - Specifiche</b>	sala delle quattro porte, parete sinistra
<b>RO - RAPPORTO</b>	
<b>ROF - RAPPORTO OPERA FINALE/ORIGINALE</b>	
<b>ROFF - Stadio opera</b>	sinopia
<b>ROFO - Opera finale /originale</b>	dipinto
<b>ROFS - Soggetto opera finale/originale</b>	paradiso
<b>ROFA - Autore opera finale /originale</b>	Nardo di Cione
<b>ROFD - Datazione opera finale/originale</b>	1350/ 1360
<b>ROFC - Collocazione opera finale/originale</b>	FI/ Firenze/ Chiesa di S. Maria Novella, transetto
<b>DT - CRONOLOGIA</b>	
<b>DTZ - CRONOLOGIA GENERICA</b>	
<b>DTZG - Secolo</b>	sec. XIV
<b>DTS - CRONOLOGIA SPECIFICA</b>	
<b>DTSI - Da</b>	1350
<b>DTSF - A</b>	1360
<b>DTM - Motivazione cronologia</b>	bibliografia
<b>AU - DEFINIZIONE CULTURALE</b>	
<b>AUT - AUTORE</b>	
<b>AUTR - Riferimento all'intervento</b>	bottega
<b>AUTM - Motivazione dell'attribuzione</b>	bibliografia
<b>AUTN - Nome scelto</b>	Nardo di Cione
<b>AUTA - Dati anagrafici</b>	notizie dal 1346/ 1365-1366
<b>AUTH - Sigla per citazione</b>	00000764
<b>CMM - COMMITTENZA</b>	
<b>CMMN - Nome</b>	Strozzi (famiglia)
<b>CMMD - Data</b>	1350/ ca.
<b>CMMC - Circostanza</b>	decorazione della cappella di famiglia
<b>MT - DATI TECNICI</b>	
<b>MTC - Materia e tecnica</b>	intonaco/ terra rossa
<b>MIS - MISURE</b>	
<b>MISU - Unità</b>	cm
<b>MISA - Altezza</b>	155
<b>MISL - Larghezza</b>	120
<b>CO - CONSERVAZIONE</b>	
<b>STC - STATO DI CONSERVAZIONE</b>	

<b>STCC - Stato di conservazione</b>	discreto
<b>RS - RESTAURI</b>	
<b>RST - RESTAURI</b>	
<b>RSTD - Data</b>	1967
<b>RSTE - Ente responsabile</b>	Soprintendenza alle Gallerie Firenze
<b>RSTN - Nome operatore</b>	Dini D. (?)
<b>DA - DATI ANALITICI</b>	
<b>DES - DESCRIZIONE</b>	
<b>DESO - Indicazioni sull'oggetto</b>	Sinopia.
<b>DESI - Codifica Iconclass</b>	NR (recupero pregresso)
<b>DESS - Indicazioni sul soggetto</b>	NR (recupero pregresso)
<b>NSC - Notizie storico-critiche</b>	La sinopia è stata trovata sotto l'affresco del "Paradiso" (cfr. NAC 17968) situato sulla parete meridionale della parete meridionale della cappella Strozzi. Dato il suo cattivo stato di conservazione non si riesce ad identificarne il soggetto.
<b>TU - CONDIZIONE GIURIDICA E VINCOLI</b>	
<b>ACQ - ACQUISIZIONE</b>	
<b>ACQT - Tipo acquisizione</b>	soppressione
<b>ACQN - Nome</b>	Stato italiano
<b>ACQD - Data acquisizione</b>	1866
<b>ACQL - Luogo acquisizione</b>	FI/ Firenze
<b>CDG - CONDIZIONE GIURIDICA</b>	
<b>CDGG - Indicazione generica</b>	proprietà Stato
<b>CDGS - Indicazione specifica</b>	Ministero dell'Interno (FEC)
<b>DO - FONTI E DOCUMENTI DI RIFERIMENTO</b>	
<b>FTA - DOCUMENTAZIONE FOTOGRAFICA</b>	
<b>FTAX - Genere</b>	documentazione allegata
<b>FTAP - Tipo</b>	diapositiva colore
<b>FTAN - Codice identificativo</b>	ex art. 15, 5429
<b>FNT - FONTI E DOCUMENTI</b>	
<b>FNTP - Tipo</b>	relazione
<b>FNTA - Autore</b>	Pitts F. L.
<b>FNTT - Denominazione</b>	Nardo di Cione and the Strozzi Chapel frescoes: iconographic problems in mid-Trecento Florentine painting
<b>FNTD - Data</b>	1982
<b>FNTN - Nome archivio</b>	Kunsthistorisches Institutes in Florenz
<b>FNTS - Posizione</b>	J 6474np
<b>FNTI - Codice identificativo</b>	NR (recupero pregresso)
<b>AD - ACCESSO AI DATI</b>	
<b>ADS - SPECIFICHE DI ACCESSO AI DATI</b>	

<b>ADSP - Profilo di accesso</b>	1
<b>ADSM - Motivazione</b>	scheda contenente dati liberamente accessibili
<b>CM - COMPILAZIONE</b>	
<b>CMP - COMPILAZIONE</b>	
<b>CMPD - Data</b>	1988
<b>CMPN - Nome</b>	Pellegrini L.
<b>FUR - Funzionario responsabile</b>	Damiani G.
<b>RVM - TRASCRIZIONE PER INFORMATIZZAZIONE</b>	
<b>RVMD - Data</b>	2006
<b>RVMN - Nome</b>	ARTPAST/Cialdai S.
<b>AGG - AGGIORNAMENTO - REVISIONE</b>	
<b>AGGD - Data</b>	2000
<b>AGGN - Nome</b>	Romagnoli G./ Rousseau B.
<b>AGGF - Funzionario responsabile</b>	NR (recupero pregresso)
<b>AGG - AGGIORNAMENTO - REVISIONE</b>	
<b>AGGD - Data</b>	2006
<b>AGGN - Nome</b>	ARTPAST
<b>AGGF - Funzionario responsabile</b>	NR (recupero pregresso)
<b>AGG - AGGIORNAMENTO - REVISIONE</b>	
<b>AGGD - Data</b>	2022
<b>AGGN - Nome</b>	Palleschi, Maria Camilla
<b>AGGR - Referente scientifico</b>	Torricini, Laura
<b>AGGF - Funzionario responsabile</b>	Floridia, Anna
<b>AN - ANNOTAZIONI</b>	
<b>OSS - Osservazioni</b>	Data la mancanza di documenti non sappiamo chi della famiglia commissionò il ciclo di affreschi e quando. Secondo l'Antal sarebbe stato Tommaso Strozzi, insieme con la moglie Caterina, rappresentati nel Paradiso e tra i beati nel Giudizio Universale. Poichè la commissione per la costruzione della cappella, ad opera dei quattro figli di Rosso di Gerio Strozzi qui sepolti risale agli anni quaranta e la pala d'altare fu commissionata nel 1354, si può ritenere che la commissione degli affreschi cada in questo intervallo di tempo.