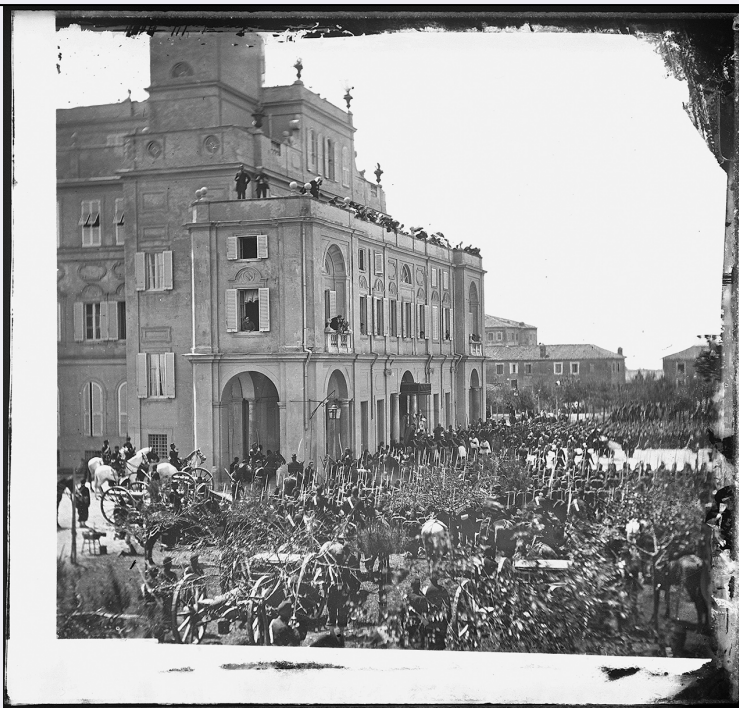


SCHEDA



CD - CODICI

TSK - Tipo scheda	FF
LIR - Livello catalogazione	C
NCT - CODICE UNIVOCO	
NCTR - Codice Regione	12
NCTN - Numero catalogo generale	01254164
ESC - Ente schedatore	ICCD
ECP - Ente competente per tutela	ICCD

OG - BENE CULTURALE

AMB - Ambito di tutela MiBACT	storico artistico
CTG - Categoria	MISCELLANEA

OGT - DEFINIZIONE BENE

OGTD - Definizione	raccolta
OGTT - Tipologia	amatoriale
OGTV - Configurazione strutturale e di contesto	bene semplice

OGTC - Consistenza /composizione

Complessivamente 141 negativi su vetro di diversi formati (6x6, 9x13, 13x18 cm) di cui 67 lastre al collodio e 74 lastre alla gelatina bromuro d'argento. 1 positivo (dal negativo H6232) con data del 1936. Il fondo comprende anche 136 positivi di riproduzione da lastra originale (ne risultano mancanti 5 rispetto al numero complessivo) stampati per favorire la visualizzazione delle immagini e renderle facilmente consultabili. Le lastre sono state riprodotte con stampa a contatto incollata su cartoncino di supporto marrone, con etichetta dattiloscritta apposta in alto che riporta soggettazione, datazione, tecnica e numero di inventario. I supporti sono stati plastificati. Insieme al materiale

	cartaceo c'è una cartella collegata alla mostra realizzata a Roma nel gennaio 1976 sul fondo Valenziani.
OGTO - Ordinamento	numerico
OGTY - Note	l'ordinamento è numerico benché i materiali morfologicamente differenti siano conservati in luoghi diversi
OGD - DENOMINAZIONE	
OGDT - Tipo	originaria
OGDN - Denominazione	Raccolta Enrico Valenziani
QNT - QUANTITA'	
QNTI - Quantità degli elementi	307
OGC - TRATTAMENTO CATALOGRAFICO	
OGCT - Trattamento catalografico	scheda unica
OGM - Modalità di individuazione	appartenenza ad una collezione o raccolta pubblica
OGR - Disponibilità del bene	bene disponibile
PA - PARTIZIONI	
PAC - PARTIZIONE	
PACT - Tipologia di partizione	progetto
PACI - Codice identificativo della partizione	VAL01
PACN - Denominazione /titolo della partizione	Mostra delle fotografie di Enrico Valenziani
PACG - Tipo	attribuita
PACS - Descrizione della partizione	Cartella contenente 29 immagini e documenti (frontespizi di volumi sulla fotografia, bolle e fatture commerciali di studi fotografici oltre ad un ritratto di Enrico Valenziani). La cartella è connessa alla mostra realizzata a Roma nel gennaio 1976 sul fondo Valenziani. Tutte le fotografie sono inventariate e montate su cartoncino al pari delle altre riproduzioni a contatto.
PACZ - Note	La cartella è conservata in cassettera, nei locali dell'archivio, insieme al resto dei positivi di riproduzione.
RV - RELAZIONI	
RSE - RELAZIONI CON ALTRI BENI	
RSER - Tipo relazione	è compreso in
RSES - Specifiche tipo relazione	correlazione di contesto
RSET - Tipo scheda	FF
RSED - Definizione del bene	archivio istituzionale
RSEC - Identificativo univoco della scheda	1201363015
REZ - Note	Fondo acquisito dal GFN nel 1972.
LC - LOCALIZZAZIONE GEOGRAFICO - AMMINISTRATIVA	
PVC - LOCALIZZAZIONE	
PVCS - Stato	ITALIA

PVCR - Regione	Lazio
PVCP - Provincia	RM
PVCC - Comune	Roma
LDC - COLLOCAZIONE SPECIFICA	
LDCT - Tipologia	ospizio
LDCQ - Qualificazione	apostolico
LDCN - Denominazione attuale	Conservatorio delle Zitelle
LDCF - Uso	ufficio
LDCC - Complesso di appartenenza	Ospizio apostolico di San Michele a Ripa Grande
LDCU - Indirizzo	via di San Michele, 18
LDCM - Denominazione raccolta	Istituto Centrale per il Catalogo e la Documentazione
LDCS - Specifiche	GFN Archivio fotografico
LDCD - Riferimento cronologico	1975
ACB - ACCESSIBILITA' AL BENE	
ACBA - Accessibilità	sì
LA - ALTRE LOCALIZZAZIONI GEOGRAFICO - AMMINISTRATIVE	
TLC - Tipo di localizzazione	luogo di produzione/realizzazione
PRV - LOCALIZZAZIONE	
PRVS - Stato	ITALIA
PRVR - Regione	Emilia-Romagna
PRVP - Provincia	BO
PRVC - Comune	Bologna
PRC - COLLOCAZIONE SPECIFICA	
PRCT - Tipologia contenitore fisico	casa
PRCN - Denominazione contenitore fisico	residenza di Emilio Valenziani
PRCF - Uso contenitore fisico	abitazione
PRCU - Indicazioni viabilistiche	[dato soggetto alla legge sulla privacy]
PRD - DATI CRONOLOGICI	
PRDI - Riferimento cronologico/data inizio	1908 post
PRDU - Data fine	1972
LA - ALTRE LOCALIZZAZIONI GEOGRAFICO - AMMINISTRATIVE	
TLC - Tipo di localizzazione	luogo di provenienza/collocazione precedente
PRV - LOCALIZZAZIONE	
PRVS - Stato	ITALIA
PRVR - Regione	Lazio
PRVP - Provincia	RM

PRVC - Comune	Roma
PRC - COLLOCAZIONE SPECIFICA	
PRCT - Tipologia contenitore fisico	palazzo
PRCF - Uso contenitore fisico	archivio
PRCU - Indicazioni viabilistiche	Via in Miranda, 5
PRCM - Denominazione contenitore giuridico	Gabinetto Fotografico Nazionale
PRD - DATI CRONOLOGICI	
PRDI - Riferimento cronologico/data inizio	1972
PRDU - Data fine	1975
UB - DATI PATRIMONIALI/INVENTARI/STIME	
INP - INVENTARIO PATRIMONIALE IN VIGORE	
INPC - Codice inventario patrimoniale	neg 1205/ pos 1206
INPR - Data dell'immissione in patrimonio	2013
INV - ALTRI INVENTARI	
INVN - Codice inventario	30691-30697
INVD - Riferimento cronologico	1972
INV - ALTRI INVENTARI	
INVN - Codice inventario	6138-6268
INVD - Riferimento cronologico	1972
STI - ALTRE STIME	
PD - PRODUZIONE	
PDF - RESPONSABILITA'	
PDFJ - Ente schedatore	ICCD
PDFH - Codice identificativo	FFA008
PDFN - Nome scelto di persona o ente	Valenziani, Enrico
PDFP - Tipo intestazione	P
PDFA - Indicazioni cronologiche	1842-1908
PDFR - Ruolo	soggetto produttore
	Nato a Roma nel 1842, intraprende gli studi classici fino al secondo anno di Università da dove viene espulso a causa della sua partecipazione a movimenti politici. Abbandonati gli studi trova impiego presso la Società delle Strade Ferrate Romane, non rinuncia all'attività politica e frequenta un comitato liberale clandestino fino al 1868, anno in cui viene scoperto, arrestato e costretto all'esilio. Lascia Roma e si trasferisce a Firenze dal fratello Carlo, anch'esso in esilio

PDFB - Profilo storico biografico	per motivi politici. Nel settembre del 1870 ritorna a Roma al seguito delle truppe italiane ed è a Porta Pia, dove combatte per la liberazione della città accanto al cugino Augusto Valenziani. In seguito si trasferisce definitivamente nella capitale e trova impiego nell'amministrazione comunale di Roma come Capo degli Uffici Didattici Amministrativi della Pubblica Istruzione. Si dedica con passione alla fotografia e nel 1888, insieme all'amico Giovanni Gargioli, è tra i fondatori dell' "Associazione degli Amatori di fotografia" dove ricopre la carica di Consigliere fino al 1892, quando, per ragioni ignote, rassegna le dimissioni, continuando però a partecipare alle attività in qualità di socio. L'Associazione in poco tempo conta numerosi iscritti e promuove diverse attività: dal maggio 1889 pubblica un periodico bimestrale, il "Bollettino dell'Associazione degli Amatori di Fotografia in Roma" e nello stesso mese inaugura, nel Padiglione di Piazza Colonna, la prima esposizione annuale di fotografia, dove lo stesso Valenziani espone delle istantanee. Nel 1906, per motivi di salute lascia anticipatamente il lavoro e continua a dedicarsi alla fotografia. Nello stesso anno è nominato membro del Comitato Nazionale per l'Esposizione del 1911 da tenersi a Roma. Enrico Valenziani muore a Roma nel 1908, lasciando in eredità al figlio Emilio, anch'esso fotografo dilettante, una collezione di oltre mille negativi su vetro comprendenti ritratti di famiglia, vedute italiane e straniere.
PDFM - Motivazione/ fonte	bibliografia
PDFS - Note	Becchetti Contini Ferrari 1975
PDF - RESPONSABILITA'	
PDFJ - Ente schedatore	ICCD
PDFH - Codice identificativo	FFA002
PDFN - Nome scelto di persona o ente	Istituto Centrale per il Catalogo e la Documentazione
PDFP - Tipo intestazione	E
PDFA - Indicazioni cronologiche	1975-
PDFR - Ruolo	soggetto conservatore
PDFB - Profilo storico biografico	L'ICCD (Istituto Centrale per il Catalogo e la Documentazione) nasce contestualmente al Ministero per i Beni Culturali e Ambientali nel 1975. E' il risultato dell'unione di due enti con origini e storie diverse ma con la medesima finalità di conoscenza del patrimonio culturale. Da un lato l'Ufficio del catalogo, nato nel 1969 con il compito di definire le metodologie della catalogazione coordinando le attività operative degli organi tecnici, e dall'altro il Gabinetto fotografico nazionale, fondato nel 1895 quale principale istituzione statale per la produzione e la raccolta delle documentazioni fotografiche.
PDFM - Motivazione/ fonte	bibliografia
PDFS - Note	Vedi http://www.iccd.beniculturali.it/ , storia dell'Istituto
AU - DEFINIZIONE CULTURALE	
AUT - AUTORE/RESPONSABILITA'	
AUTJ - Ente schedatore	ICCD
AUTH - Codice identificativo	FFA008
AUTN - Nome scelto di persona o ente	Valenziani, Enrico

AUTP - Tipo intestazione	P
AUTA - Indicazioni cronologiche	1842-1908
AUTR - Ruolo	fotografo
AUTW - Riferimento alla parte	H 6236
AUTM - Motivazione/fonte	documentazione
AUTZ - Note	nota manoscritta allegata alla lastra
AUT - AUTORE/RESPONSABILITA'	
AUTJ - Ente schedatore	ICCD
AUTH - Codice identificativo	FFA009
AUTN - Nome scelto di persona o ente	D'Alessandri, Antonio
AUTP - Tipo intestazione	P
AUTA - Indicazioni cronologiche	1824-1893
AUTR - Ruolo	fotografo
AUTW - Riferimento alla parte	F 30692-93-94-95-96-97, H6180, H 6200, H 6234, H6243, H 6268
AUTM - Motivazione/fonte	documentazione
AUTZ - Note	Becchetti 1993
AUT - AUTORE/RESPONSABILITA'	
AUTJ - Ente schedatore	ICCD
AUTH - Codice identificativo	FFA010
AUTN - Nome scelto di persona o ente	Tuminello, Lodovico
AUTP - Tipo intestazione	P
AUTA - Indicazioni cronologiche	1824-1907
AUTR - Ruolo	fotografo
AUTM - Motivazione/fonte	iscrizione
AUTZ - Note	indicazione di responsabilità
AUT - AUTORE/RESPONSABILITA'	
AUTJ - Ente schedatore	ICCD
AUTH - Codice identificativo	FFA029
AUTN - Nome scelto di persona o ente	Altobelli e Molins
AUTP - Tipo intestazione	E
AUTA - Indicazioni cronologiche	1860-1865
AUTR - Ruolo	fotografo
AUTW - Riferimento alla	

parte	H6245
AUTM - Motivazione/fonte	bibliografia
AUTZ - Note	Becchetti 1993
SG - SOGGETTO	
SGT - SOGGETTO	
SGTI - Identificazione	Roma - Architettura - Monumenti - Chiese - Ville
SGTI - Identificazione	Roma - Vedute - Fontane
SGTI - Identificazione	Roma - Eventi - Inaugurazione delle Colonna dell'Immacolata
SGTI - Identificazione	Roma - Eventi - Esecuzioni capitali - Monti, Giuseppe - Tognetti, Gaetano
SGTI - Identificazione	Roma - Anzio - Soldati - Accampamenti militari - Truppe francesi - Squadriglieri pontifici
SGTI - Identificazione	Pontefici - Papa Pio IX - Visite papali - Benedizioni papali - Treno di Pio IX
SGTI - Identificazione	Roma - Biblioteca Apostolica Vaticana - Musei Vaticani - Scultura
SGTD - Indicazioni sul soggetto	La Raccolta comprende al suo interno un primo nucleo di negativi (10) che documentano il campo militare di Anzio e la visita di Pio IX alle truppe pontificie nel 1862. Vi sono inoltre diverse immagini che mostrano momenti particolari quali le benedizioni papali nelle basiliche di Roma, la visita di Pio IX al ponte ferroviario di San Paolo, l'inaugurazione della Colonna dell'Immacolata in Piazza di Spagna (1856) e l'esecuzione capitale di Giuseppe Monti e Gaetano Tognetti (1868). La maggior parte delle fotografie, infine, ritrae i luoghi simbolo della città di Roma e le sculture dei Musei Vaticani.
DA - DATI ANALITICI	
NSC	La Raccolta Valenziani entrò a far parte dei fondi storici del Gabinetto Fotografico Nazionale nel 1972. L'acquisizione ebbe luogo per volontà dell'allora direttore del GFN Carlo Bertelli, che in ragione del rilevante interesse storico della raccolta, dell'eccezionalità delle immagini connesse con un preciso e importante periodo storico, il Risorgimento, e per di più eseguite da un patriota, ritenne particolarmente adeguato il suo inserimento tra i beni dello stato. Inoltre, il Bertelli nel motivare le ragioni dell'acquisto sottolineava come l'acquisizione di tale raccolta rappresentasse il coronamento dei lunghi sforzi della ricerca negli antichi archivi fotografici, ed un modo più che degno di celebrare il centenario della Capitale d'Italia, in quanto le immagini relative agli avvenimenti tra il 1849 e 1870 erano finora note solo attraverso stampe e non attraverso negativi originali. Alcune stampe del Valenziani, infatti, erano già note perché esposte in occasione della mostra "Roma dell'Ottocento" (organizzata dall'Istituto di Studi Romani nel 1932), nella sezione dedicata a Pio IX; alcune furono donate dal figlio del fotografo, Emilio Valenziani, all'amico Giuseppe Ceccarelli (Ceccarius) e al prof. Antonio Muñoz (ora al Museo di Roma), mentre altre furono pubblicate, ma senza indicazioni in merito alla provenienza, nell'"Album Romano" di Silvio Negro. La rivelazione dell'esistenza di un'intera raccolta di negativi, si ebbe solo quando il Colonnello Emilio Valenziani, dopo aver letto una recensione della mostra organizzata, nel 1970, dal GFN per celebrare il Venti Settembre messosi in contatto con il direttore lo informò sul contenuto delle lastre di sua proprietà e della sua volontà di metterle a disposizione. Alla prima lettera del 25 ottobre del 1970, segue una lunga corrispondenza tra il Colonnello Valenziani e il Direttore Carlo Bertelli che documenta con precisione il lungo iter dell'

acquisizione da parte del GFN delle 141 lastre che tuttora costituiscono la Raccolta Valenziani. Come già osservato da Piero Becchetti all'interno ci sono alcuni negativi originali o in copia di Antonio D'Alessandri, sono le lastre relative alla visita del Pontefice Pio IX all'accampamento militare di Anzio nel 1862. Molte altre, circa 23 (quasi tutte le fotografie di documentazione artistica), sono sicuramente riproduzioni da positivi, e tra questi almeno 6 riportano la didascalia di Lodovico Tuminello; il negativo relativo alla visita di Pio IX al ponte ferroviario di San Paolo è attribuito ai fotografi Altobelli e Molins, (sono presenti due lastre relative allo stesso soggetto e con lo stesso numero di inventario -H 6245- una è ormai completamente sbiadita). Altre lastre, inoltre, appartengono probabilmente ad altri fotografi a cui non è ancora stato dato un nome, mentre non è sempre possibile individuare con esattezza le lastre eseguite dallo stesso Emilio Valenziani; a lui è attribuita l'immagine dell'esecuzione capitale di Monti e Tognetti, avvenuta a Roma, in Via dei Cerchi, nel 1868, di cui attualmente, all'interno della raccolta, si conservano solo una copia tratta dal negativo originale e un positivo datato 1936 ca (vedi nota manoscritta allegata alla lastra).

MTI

La Raccolta è stata digitalizzata dal laboratorio fotografico dell'Istituto Centrale per il Catalogo e la Documentazione; è stata in parte restaurata nel 2002 (67 lastre al collodio), non è stata catalogata.

DT - CRONOLOGIA

DTZ - CRONOLOGIA GENERICA

DTZG - Fascia cronologica /periodo	XIX-XX
---	--------

DTS - CRONOLOGIA SPECIFICA

DTSI - Da	1860
------------------	------

DTSV - Validità	ca
------------------------	----

DTSF - A	1908
-----------------	------

DTSL - Validità	ante
------------------------	------

DTM - Motivazione/fonte	documentazione
--------------------------------	----------------

DTM - Motivazione/fonte	referimenti biografici
--------------------------------	------------------------

DTT - Note	La cronologia deriva dai dati biografici: anno di morte del soggetto produttore e sua attività di fotografo e collezionista.
-------------------	--

CO - CONSERVAZIONE E INTERVENTI

STC - STATO DI CONSERVAZIONE

STCP - Riferimento alla parte	67 lastre al collodio
--------------------------------------	-----------------------

STCC - Stato di conservazione	buono
--------------------------------------	-------

STC - STATO DI CONSERVAZIONE

STCP - Riferimento alla parte	63 lastre alla gelatina bromuro d'argento/ 11 lastre al collodio
--------------------------------------	--

STCC - Stato di conservazione	mediocre
--------------------------------------	----------

STCS - Specifiche	depositi superficiali, lesioni, sbiadimento, lacune
--------------------------	---

STC - STATO DI CONSERVAZIONE

STCP - Riferimento alla parte	positivi di riproduzione
--------------------------------------	--------------------------

STCC - Stato di conservazione	buono
STCS - Specifiche	deformazione del supporto secondario
STCN - Note	la collocazione in un cassetto dello schedario metallico ha provocato un lieve inarcamento dei cartoncini di supporto
STD - Modalità di conservazione	Le lastre al collodio sono conservate in apposite buste a ph neutro mentre i negativi alla gelatina ed alcuni collodi non sono stati sottoposti ad alcun intervento conservativo e sono ancora custoditi nelle vecchie buste originali del GFN, nei magazzini climatizzati del GFN Archivio Fotografico. I positivi di riproduzione sono collocati in cassetto di schedario metallico, nella sala di consultazione del GFN Archivio Fotografico.
STP - Proposte di interventi	pulitura, spolveratura, condizionamento
RST - INTERVENTI	
RSTP - Riferimento alla parte	67 lastre al collodio 10x12 cm (H 6138-H6151, H6165, H6173, H6178, H6179, H6185-H6187, H6190, H6197.H6199, H6204, H6205, H6207, H6208, H6210-H6214, H6217-H6219, H6222-H6232, H6235, H6237-H6241, H6244, H6249-H6253, H6260-H6264, H6266-H6267)
RSTI - Tipo intervento	spolveratura, pulitura meccanica, condizionamento
RSTD - Riferimento cronologico	2002
RSTT - Descrizione intervento	Le lastre sono state spolverate e pulite con acqua demineralizzata, soluzioni di acqua più alcool, detergenti. Le buste conservative originali sono state spolverate, pulite e conservate separatamente dalle lastre.
RSTE - Ente responsabile	Istituto Centrale per il Catalogo e la Documentazione
RSTR - Ente finanziatore /sponsor	Istituto Centrale per il Catalogo e la Documentazione
RSTN	Laboratorio '39
RSTO - Note	Si conservano presso l'Istituto Centrale per il Catalogo e la Documentazione le schede di restauro accompagnate da un'accurata relazione sullo stato del fondo prima e dopo il restauro e sul tipo di interventi eseguiti.
TU - CONDIZIONE GIURIDICA E PROVVEDIMENTI DI TUTELA	
CDG - CONDIZIONE GIURIDICA	
CDGG - Indicazione generica	proprietà Stato
CDGS - Indicazione specifica	Ministero dei beni e delle attività culturali e del turismo
CDGI - Indirizzo	via del Collegio Romano, 27
ACQ - ACQUISIZIONE	
ACQT - Tipo acquisizione	acquisto
ACQN - Nome	Valenziani, Emilio
ACQD - Riferimento cronologico	1972
ACQL - Luogo acquisizione	RM/Roma
BPT - Provvedimenti di tutela - sintesi	no

DO - DOCUMENTAZIONE**FTA - DOCUMENTAZIONE FOTOGRAFICA**

FTAN - Codice identificativo	F30692
FTAX - Genere	documentazione allegata
FTAP - Tipo	fotografia digitale (file)
FTAF - Formato	jpg
FTAM - Titolo/didascalia	Fratelli D'Alessandri - Anzio. Visita del papa Pio IX alle truppe pontificie - collodio - 1862
FTAA - Autore	Valentini, Stefano
FTAK - Nome file originale	F30692.jpg

FTA - DOCUMENTAZIONE FOTOGRAFICA

FTAN - Codice identificativo	F30696
FTAX - Genere	documentazione allegata
FTAP - Tipo	fotografia digitale (file)
FTAF - Formato	jpg
FTAM - Titolo/didascalia	Fratelli D'Alessandri - Anzio. Accampamento delle truppe pontificie - collodio - 1862
FTAA - Autore	Valentini, Stefano
FTAK - Nome file originale	F30696.jpg

FTA - DOCUMENTAZIONE FOTOGRAFICA

FTAN - Codice identificativo	F30697
FTAX - Genere	documentazione allegata
FTAP - Tipo	fotografia digitale (file)
FTAF - Formato	jpg
FTAM - Titolo/didascalia	Fratelli D'Alessandri - Anzio. Gruppo di prelati dell'anticamera segreta di Pio IX (Francesco Saverio de Mérode, Francesco Ricci Paracciani, George Talbot, Edoardo Borromeo) - collodio - 1862
FTAA - Autore	Valentini, Stefano
FTAK - Nome file originale	F30697.jpg

FTA - DOCUMENTAZIONE FOTOGRAFICA

FTAN - Codice identificativo	H6139
FTAX - Genere	documentazione allegata
FTAP - Tipo	fotografia digitale (file)
FTAF - Formato	jpg
FTAM - Titolo/didascalia	Autore non identificato - Città del Vaticano. Musei Vaticani - Arianna dormiente - collodio - 1865 ca
FTAA - Autore	Valentini, Stefano
FTAK - Nome file originale	H6139.jpg

FTA - DOCUMENTAZIONE FOTOGRAFICA

FTAN - Codice identificativo	H6141
FTAX - Genere	documentazione allegata
FTAP - Tipo	fotografia digitale (file)
FTAF - Formato	jpg
	Autore non identificato - Città del Vaticano. Musei vaticani - Braccio

FTAM - Titolo/didascalia	nuovo, gruppo di statue - collodio
FTAA - Autore	Valentini, Stefano
FTAK - Nome file originale	H6141.jpg
BIB - BIBLIOGRAFIA	
BIBR - Abbreviazione	Becchetti 1996
BIBJ - Ente schedatore	ICCD
BIBH - Codice identificativo	FFB009
BIBX - Genere	bibliografia di confronto
BIBF - Tipo	catalogo mostra
BIBM - Riferimento bibliografico completo	Becchetti Piero, Roma nelle fotografie dei fratelli D'Alessandri. 1858-1930, Roma, Colombo 1996, p. 121, n. 126; p. 123, n. 127; p. 127, n. 131; p. 128, n. 132; p. 129, n. 133; p. 130, n. 134; p. 131, n. 135; p. 134, n. 137
BIB - BIBLIOGRAFIA	
BIBR - Abbreviazione	Becchetti 1983
BIBJ - Ente schedatore	ICCD
BIBH - Codice identificativo	FFB008
BIBX - Genere	bibliografia di confronto
BIBF - Tipo	libro
BIBM - Riferimento bibliografico completo	Becchetti Piero, La fotografia a Roma dalle origini al 1915, Roma, Colombo, 1983, p. 138, n. 98
BIB - BIBLIOGRAFIA	
BIBR - Abbreviazione	Becchetti Contini Ferrari 1975
BIBJ - Ente schedatore	ICCD
BIBH - Codice identificativo	FFB007
BIBX - Genere	bibliografia specifica
BIBF - Tipo	catalogo mostra
BIBM - Riferimento bibliografico completo	Becchetti Piero, Contini Maria Teresa, Ferrari Oreste, Le fotografie di Enrico Valenziani, Firenze, Centro Di, 1975
BIB - BIBLIOGRAFIA	
BIBR - Abbreviazione	Negro 1965
BIBJ - Ente schedatore	ICCD
BIBH - Codice identificativo	FFB005
BIBX - Genere	bibliografia di confronto
BIBF - Tipo	libro
BIBM - Riferimento bibliografico completo	Negro Silvio, Nuovo Album Romano, Milano, Neri Pozza, 1965
BIB - BIBLIOGRAFIA	
BIBR - Abbreviazione	Negro 1956
BIBJ - Ente schedatore	ICCD
BIBH - Codice identificativo	FFB004
BIBX - Genere	bibliografia di confronto
BIBF - Tipo	libro
BIBM - Riferimento	

bibliografico completo	Negro Silvio, Album Romano, Casini, Firenze, 1956
BIB - BIBLIOGRAFIA	
BIBR - Abbreviazione	Mostra di Roma 1932
BIBJ - Ente schedatore	ICCD
BIBH - Codice identificativo	FFB006
BIBX - Genere	bibliografia di confronto
BIBF - Tipo	catalogo mostra
BIBM - Riferimento bibliografico completo	Mostra di Roma nell'Ottocento, Roma, Istituto di studi romani, 1932, p. 81, n. 11, n. 13, n. 20; p. 82, n. 21, n. 23, n. 24, n. 25, n. 28.
MS - MOSTRE/ALTRI EVENTI CULTURALI	
MST - MOSTRA/EVENTO CULTURALE	
MSTI - Tipo	mostra
MSTT - Titolo /denominazione	Le fotografie di Enrico Valenziani
MSTE - Ente/soggetto organizzatore	Ministero per i Beni e le Attività Culturali
MSTL - Luogo, sede espositiva, data	Roma, Palazzo Braschi, 11 dicembre 1975 – 11 gennaio 1976
AD - ACCESSO AI DATI	
ADS - SPECIFICHE DI ACCESSO AI DATI	
ADSP - Profilo di accesso	1
ADSM - Motivazione	scheda contenente dati liberamente accessibili
CM - CERTIFICAZIONE E GESTIONE DEI DATI	
CMP - REDAZIONE E VERIFICA SCIENTIFICA	
CMPD - Anno di redazione	2007
CMPN - Responsabile ricerca e redazione	Lombardi, Giusi
FUR - Funzionario responsabile	Berardi, Elena
AGG - AGGIORNAMENTO/REVISIONE	
AGGD - Anno di aggiornamento/revisione	2014
AGGE - Ente/soggetto responsabile	ICCD
AGGN - Responsabile ricerca e redazione	Frisoni, Cinzia
AGGF - Funzionario responsabile	Berardi, Elena