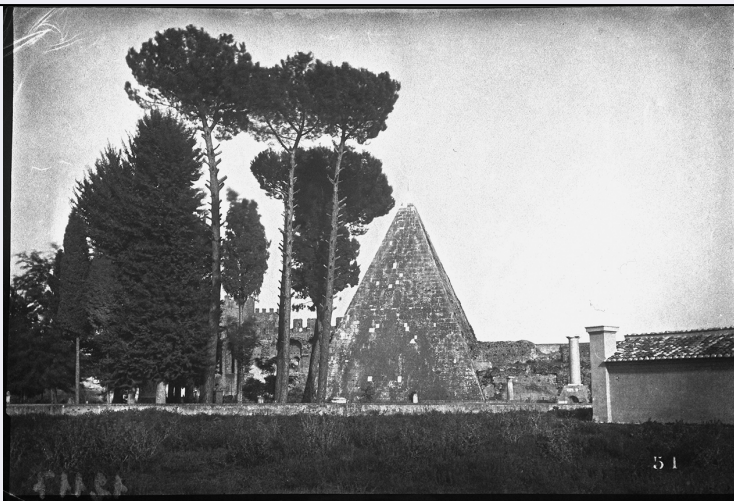


SCHEDA



CD - CODICI

TSK - Tipo scheda FF

LIR - Livello catalogazione C

NCT - CODICE UNIVOCO

NCTR - Codice Regione 12

NCTN - Numero catalogo generale 01254166

ESC - Ente schedatore ICCD

ECP - Ente competente per tutela ICCD

OG - BENE CULTURALE

AMB - Ambito di tutela MiBACT storico artistico

CTG - Categoria MISCELLANEA

OGT - DEFINIZIONE BENE

OGTD - Definizione archivio

OGTT - Tipologia professionale

OGTV - Configurazione strutturale e di contesto bene semplice

OGTC - Consistenza /composizione Il fondo è costituito da 602 negativi di vario formato (da 10x13 cm ca. a 22x35 cm ca.), conservati in 15 scatole numerate progressivamente da 1 a 15. Nel dettaglio si tratta di 572 calotipi: 298 negativi su carta realizzati con diverse varianti del procedimento calotipico e con carte di vario spessore; 294 negativi all'albumina su carta cerata. Completano l'insieme 30 negativi su pellicola.

OGTO - Ordinamento misto

OGTY - Note L'ordinamento del fondo è il risultato degli studi effettuati nel corso degli anni e confluiti nella mostra " L'immagine di Roma 1848-1895" realizzata nel 1994. Le immagini contenute nel catalogo seguono un ordine numerico diverso da quello inventariale stabilito in relazione agli autori. L'ordine del fondo è misto poiché segue sia quello del catalogo che del formato.

OGD - DENOMINAZIONE

OGDT - Tipo	attribuita
OGDN - Denominazione	Archivio Tuminello
QNT - QUANTITA'	
QNTI - Quantità degli elementi	602
OGC - TRATTAMENTO CATALOGRAFICO	
OGCT - Trattamento catalografico	scheda unica
OGM - Modalità di individuazione	appartenenza ad una collezione o raccolta pubblica
OGR - Disponibilità del bene	bene disponibile
PA - PARTIZIONI	
PAC - PARTIZIONE	
PACT - Tipologia di partizione	sezione
PACI - Codice identificativo della partizione	Caneva 1/131
PACN - Denominazione /titolo della partizione	Giacomo Caneva
PACG - Tipo	attribuita
PACS - Descrizione della partizione	<p>Il primo gruppo è costituito da 131 negativi del fotografo Giacomo Caneva realizzati con le diverse varianti del procedimento calotipico, tra il 1848 e il 1859. Lodovico Tuminello acquistò i negativi di Caneva (circa 700) probabilmente tra il 1881-1882 e li inserì nel suo catalogo con la sua firma e con nuova numerazione (dal numero 880 al numero 1562 ca). Soggetto ricorrente della partizione è Roma, la città pontificia è raffigurata nei suoi luoghi più celebri; ritornano più volte il Colosseo, il Tempio di Vesta e il Foro Romano; a questi si aggiungono le chiese, le piazze, le fontane, i palazzi, il Tevere, le ville, le vedute della città riprese da diversi punti panoramici. Alcune fotografie rivestono particolare valore di documentazione in quanto rappresentano siti oggi non più esistenti, quali Villa Campana al Celio e la Chiesa di Santa Maria Liberatrice al Foro Romano (demolita tra il 1901-1902), o raffigurano momenti singolari dell'opera dell'uomo come la costruzione del castello ligneo eretto in piazza di Spagna, nel 1857, per l'edificazione delle colonne dell'Immacolata Concezione. Ma la Roma di Caneva non è solo quella dei monumenti e delle piazze celebri, diverse sono le immagini che propongono scene di vita quotidiana, i cortili delle case romane, i panni stesi al sole, i buoi e carri agricoli del Campo Vaccino. Numerose sono anche le immagini dei Musei Capitolini e Vaticani e le documentazioni realizzate dal fotografo nei dintorni della città pontificia, dalla campagna romana a Tivoli con le sue rovine archeologiche, gli alberi di Villa D'Este e Torre Sant'Angelo (oggi non più esistente); senza tralasciare Ostia Antica, la pineta di Castel Fusano e Civitavecchia con il Forte Michelangelo (la più antica veduta del porto della città). Si contano, inoltre, alcuni ritratti e una delle ultime immagini realizzate dal fotografo (1859) raffigurante la Torre di Porcellana di Pechino, successivamente distrutta, e che oggi resta una delle poche, se non l'unica immagine che raffigura il monumento cinese.</p>
PAC - PARTIZIONE	
PACT - Tipologia di	

partizione	sezione
PACI - Codice identificativo della partizione	Tuminello 132/ 256
PACN - Denominazione /titolo della partizione	Lodovico Tuminello
PACG - Tipo	attribuita
PACS - Descrizione della partizione	<p>La seconda partizione comprende 134 negativi (109 calotipi e 25 pellicole di gelatina) realizzati da Tuminello tra il 1875 e il 1895. Come nel caso di Caneva, ancora una volta il soggetto principale è Roma, ma le immagini di Tuminello, realizzate qualche anno più tardi rispetto a quelle del Caneva, mettono in luce soprattutto le trasformazioni in atto nella città. Il fotografo documenta i numerosi scavi dei siti archeologici, dal Foro, al Colosseo, al Palatino, alle Terme di Caracalla e la costruzione dei nuovi ponti come la passerella in ferro costruita per congiungere il centro con i Prati di Castello e che segnò la fine inesorabile del Porto di Ripetta. Documento importante è anche l'immagine che ritrae la Chiesa Anglicana, eretta su disegno dell'Architetto Antonio Cipolla, aperta al culto nel 1874 e successivamente demolita per permettere l'ampliamento di Piazza San Silvestro. Oltre alle vedute di Roma si contano alcune immagini di opere d'arte. Sono presenti, inoltre, due negativi relativi ai Castelli del Piemonte, realizzati da Tuminello agli inizi della sua carriera di fotografo negli anni dell'esilio a Torino (1849-1869 ca) e tre negativi realizzati in Tunisia nel 1875 in occasione della sua partecipazione come fotografo ufficiale alla spedizione della Società Geografica Italiana.</p>
PAC - PARTIZIONE	
PACT - Tipologia di partizione	sezione
PACI - Codice identificativo della partizione	Parker 266/ 544
PACN - Denominazione /titolo della partizione	Raccolta Parker
PACG - Tipo	attribuita
PACS - Descrizione della partizione	<p>Il terzo gruppo del fondo comprende 279 negativi all'albumina su carta cerata appartenenti alla collezione costituita dall'archeologo inglese John Henry Parker, dal 1867 in poi. Si tratta essenzialmente di una raccolta di fotografia archeologica, che andò quasi totalmente distrutta nell'incendio che nel 1893 devastò Palazzo Negrone-Caffarelli. Probabilmente, in seguito, Lodovico Tuminello riuscì a recuperare dei positivi e a rifotografarli ottenendo dei nuovi negativi; quelli che si conservano attualmente all'interno del fondo non sono dunque il frutto di una campagna fotografica originale, ma il risultato di riprese fatte in laboratorio su positivi. A provarlo è l'omogeneità della tecnica e del materiale impiegato; la presenza su alcuni negativi di piccole pieghe negli angoli interni all'immagine, e inoltre la certezza che i negativi originali della raccolta Parker furono eseguiti su lastre di vetro e non su carta. Lodovico Tuminello quindi rifotografa immagini realizzate da diversi autori; J.H. Parker, infatti, commissionò le sue campagne fotografiche prima al fotografo inglese Charles Smeaton e in seguito a diversi fotografi locali come Carlo Baldassarre Simelli, Francesco Sidoli, Filippo Spina, Giovan Battista Colamedici,</p>

Filippo Lais, Antonio De Bonis, e molti altri di cui attualmente non si conosce il nome in quanto Parker dopo il suo terzo catalogo non menzionò più gli autori delle immagini.

PAC - PARTIZIONE

PACT - Tipologia di partizione

sezione

PACI - Codice identificativo della partizione

Anonimi 545/ 602

PACN - Denominazione /titolo della partizione

Anonimi

PACG - Tipo

attribuita

PACS - Descrizione della partizione

La partizione in oggetto comprende un gruppo di 58 negativi (43 negativi su carta di tono nerastro e 15 albumine cerate) non attribuite a causa della mancanza di un riscontro certo con fotografie firmate o presenti nei cataloghi dei fotografi. Probabilmente le albumine su carta cerata appartengono alla raccolta Parker e a provarlo è l'omogeneità della tecnica e la tipologia dei soggetti.

RV - RELAZIONI

RSE - RELAZIONI CON ALTRI BENI

RSER - Tipo relazione

è compreso in

RSES - Specifiche tipo relazione

correlazione di contesto

RSET - Tipo scheda

FF

RSED - Definizione del bene

archivio istituzionale

RSEC - Identificativo univoco della scheda

1201363015

REZ - Note

L'archivio è stato acquisito dal GFN nel 1906.

LC - LOCALIZZAZIONE GEOGRAFICO - AMMINISTRATIVA

PVC - LOCALIZZAZIONE

PVCS - Stato

ITALIA

PVCR - Regione

Lazio

PVCP - Provincia

RM

PVCC - Comune

Roma

LDC - COLLOCAZIONE SPECIFICA

LDCT - Tipologia

ospizio

LDCQ - Qualificazione

apostolico

LDCN - Denominazione attuale

Conservatorio delle Zitelle

LDCF - Uso

ufficio

LDCC - Complesso di appartenenza

Ospizio apostolico di San Michele a Ripa Grande

LDCU - Indirizzo

via di San Michele, 18

LDCM - Denominazione raccolta

Istituto Centrale per il Catalogo e la Documentazione

LDCS - Specifiche

GFN Archivio fotografico

ACB - ACCESSIBILITA' AL BENE

ACBA - Accessibilità	sì
LA - ALTRE LOCALIZZAZIONI GEOGRAFICO - AMMINISTRATIVE	
TLC - Tipo di localizzazione	luogo di provenienza/collocazione precedente
PRV - LOCALIZZAZIONE	
PRVS - Stato	ITALIA
PRVR - Regione	Lazio
PRVP - Provincia	RM
PRVC - Comune	Roma
PRC - COLLOCAZIONE SPECIFICA	
PRCT - Tipologia contenitore fisico	palazzo
PRCF - Uso contenitore fisico	archivio
PRCU - Indicazioni viabilistiche	Via in Miranda, 5
PRCM - Denominazione contenitore giuridico	Gabinetto Fotografico Nazionale
PRD - DATI CRONOLOGICI	
PRDI - Riferimento cronologico/data inizio	1906
PRDU - Data fine	1975
UB - DATI PATRIMONIALI/INVENTARI/STIME	
INP - INVENTARIO PATRIMONIALE IN VIGORE	
INPC - Codice inventario patrimoniale	6
INPR - Data dell'immissione in patrimonio	2012
INV - ALTRI INVENTARI	
INVN - Codice inventario	4082-4683
INVD - Riferimento cronologico	1994
STI - ALTRE STIME	
PD - PRODUZIONE	
PDF - RESPONSABILITA'	
PDFJ - Ente schedatore	ICCD
PDFH - Codice identificativo	FFA010
PDFN - Nome scelto di persona o ente	Tuminello, Lodovico
PDFP - Tipo intestazione	P
PDFA - Indicazioni cronologiche	1824-1907
PDFR - Ruolo	soggetto produttore
	Nato a Roma il 17 giugno del 1824, da una famiglia proveniente da Palermo e residente in via Tomacelli 124, Lodovico Tuminello probabilmente si avvicina alla fotografia alla fine degli anni Quaranta

PDFB - Profilo storico biografico

frequentando gli ambienti del Circolo Romano del Caffé Greco, ma è a Torino, dove arriva da esule nel 1849 dopo aver preso parte alla Repubblica Romana, che avvia la sua attività di fotografo aprendo uno studio in via San Lazzaro 14. Al periodo torinese risalgono ritratti e vedute della città realizzati in calotipia e collodio. Nel 1855 partecipa, meritando una medaglia di bronzo, all'Esposizione di Torino; dieci anni dopo è all'Esposizione Universale di Dublino, insieme al fotografo torinese Chiapella. Nel 1869 rientra a Roma e apre uno studio fotografico con sede prima in via Borgognona 22 e successivamente in via Condotti 21. Il 20 settembre del 1870 è a Porta Pia per fotografare i luoghi della battaglia e gli accampamenti nei dintorni di Roma. Nello stesso anno riceve una medaglia di bronzo all'Esposizione di Firenze e tre anni dopo è presente all'Esposizione di Vienna in società con il fotografo Angiolini; nel 1878 riceve una medaglia di bronzo all'Esposizione Universale di Parigi. Nel 1875 prende parte, come fotografo ufficiale, alla Spedizione in Tunisia della Società Geografica Italiana, guidata dal marchese Orazio Antinori: realizza una serie di 45 immagini che nel 1881 verranno esposte e premiate con una medaglia di seconda classe a Venezia, alla Mostra Geografica Internazionale organizzata in occasione del Terzo Congresso Geografico Internazionale. Probabilmente tra la fine degli anni Settanta e i primi anni Ottanta entra in possesso di alcuni calotipi di Giacomo Caneva che successivamente inserisce nel proprio catalogo e continua a stampare con il proprio nome. Contemporaneamente realizza campagne fotografiche su siti archeologici, documentando gli scavi in esecuzione e le trasformazioni della città divenuta capitale. Nel 1884 a Torino riceve una menzione d'onore per le fotografie esposte nella sezione architettura del Padiglione della città di Roma. Nel 1890 è premiato con una medaglia di bronzo all'Esposizione delle Arti e dell'Industria di Roma. Nel 1892 fa parte della giuria del primo concorso fotografico indetto dall'Associazione degli Amatori di Fotografia in Roma; nel 1899 partecipa all'Esposizione Fotografica di Firenze esponendo ritratti, riproduzioni ornamentali e prove di antichi processi fotografici. Nel 1903 mette all'asta il materiale del suo studio, e nel 1906, parte del suo archivio di negativi (che comprende anche alcune riproduzioni della serie Parker) viene acquisito dal Gabinetto Fotografico Nazionale. Muore a Roma il 7 luglio del 1907.

PDFM - Motivazione/ fonte

bibliografia

PDFS - Note

Becchetti 1994

PDF - RESPONSABILITA'**PDFJ - Ente schedatore**

ICCD

PDFH - Codice identificativo

FFA002

PDFN - Nome scelto di persona o ente

Istituto Centrale per il Catalogo e la Documentazione

PDFP - Tipo intestazione

E

PDFA - Indicazioni cronologiche

1975-

PDFR - Ruolo

soggetto conservatore

PDFB - Profilo storico

L'ICCD (Istituto Centrale per il Catalogo e la Documentazione) nasce contestualmente al Ministero per i Beni Culturali e Ambientali nel 1975. E' il risultato dell'unione di due enti con origini e storie diverse ma con la medesima finalità di conoscenza del patrimonio culturale. Da un lato l'Ufficio del catalogo, nato nel 1969 con il compito di

biografico	definire le metodologie della catalogazione coordinando le attività operative degli organi tecnici, e dall'altro il Gabinetto fotografico nazionale, fondato nel 1895 quale principale istituzione statale per la produzione e la raccolta delle documentazioni fotografiche.
PDFM - Motivazione/ fonte	bibliografia
PDFS - Note	Vedi http://www.iccd.beniculturali.it/ , storia dell'Istituto

AU - DEFINIZIONE CULTURALE

AUT - AUTORE/RESPONSABILITA'

AUTJ - Ente schedatore	ICCD
AUTH - Codice identificativo	FFA010
AUTN - Nome scelto di persona o ente	Tuminello, Lodovico
AUTP - Tipo intestazione	P
AUTA - Indicazioni cronologiche	1824-1907
AUTR - Ruolo	fotografo
AUTM - Motivazione/fonte	bibliografia
AUTZ - Note	Becchetti 1983

AUT - AUTORE/RESPONSABILITA'

AUTJ - Ente schedatore	ICCD
AUTH - Codice identificativo	FFA015
AUTN - Nome scelto di persona o ente	Caneva, Giacomo
AUTP - Tipo intestazione	P
AUTA - Indicazioni cronologiche	1813-1865
AUTR - Ruolo	fotografo
AUTM - Motivazione/fonte	bibliografia
AUTZ - Note	Becchetti 1994

SG - SOGGETTO

SGT - SOGGETTO

SGTI - Identificazione	Roma - Architettura - Chiese - Basiliche - Palazzi - Ville
SGTI - Identificazione	Roma - Archeologia - Templi - Terme - Foro Romano - Acquedotto romano
SGTI - Identificazione	Roma - Vedute - Panorami - Piazze - Strade - Ponti - Fiume Tevere
SGTI - Identificazione	Roma - Musei - Musei Vaticani - Musei Capitolini
SGTI - Identificazione	Pompei - Scavi archeologici
SGTI - Identificazione	Italia - Centri storici - Ancona - Benevento - Firenze - Loreto - Lucca - Pisa - Napoli - Torino
	Il Fondo Tuminello, costituito da 602 negativi realizzati da autori diversi, si presenta sostanzialmente omogeneo sia dal punto di vista cronologico che contenutistico. Realizzate nella seconda metà dell'Ottocento le immagini del fondo ritraggono essenzialmente Roma nei suoi luoghi e nei suoi monumenti più celebri. Dal raffronto tra le fotografie di Caneva e di Tuminello è interessante notare le

SGTD - Indicazioni sul soggetto

trasformazioni in atto nella città durante il passaggio dalla Roma pontificia alla Roma Capitale d'Italia. Dalla raccolta Parker emerge una capillare documentazione archeologica non solo della città eterna ma anche di altre città italiane. All'interno del fondo sono conservate, inoltre, immagini che testimoniano la partecipazione degli autori, nel ruolo di fotografi ufficiali, a spedizioni italiane all'estero, in particolare una fotografia della Torre di Porcella del Palazzo d'Estate a Pechino realizzata da Caneva in Cina nel 1859, e tre immagini della Tunisia eseguite da Tuminello nel 1875.

DA - DATI ANALITICI

NSC

Il Fondo Tuminello è il primo fondo storico acquisito dal Gabinetto Fotografico Nazionale nel 1906. Nei registri inventariali dei primi anni del GFN non è segnalato l'ingresso della collezione, per cui la data di acquisizione, in realtà, si può dedurre solo da un documento conservato nell'archivio storico dell'Istituto Centrale per il Catalogo e la Documentazione, vale a dire una lettera della Direzione Generale datata 26 giugno 1906 in cui si chiede un conto particolareggiato dei negativi al fine di predisporre il pagamento a favore del fotografo Lodovico Tuminello. Il fondo, più volte menzionato in occasione di mostre e pubblicazioni (C. Cecchelli, in Viatico della Roma che fu, 1927; S. Negro, in "Mostra della fotografia a Roma 1840-1915", 1953; S. Negro, "Album Romano", 1956; S. Negro, "Nuovo Album Romano", a cura di C. Pietrangeli, 1964), fu riordinato e studiato solo a partire dal 1968, per volontà dell'allora direttore del GFN Carlo Bertelli che ne affidò lo studio a Lina Fiore Boerio, la quale fornì notizie di prima mano sul fotografo, senza però mettere in dubbio l'autorialità delle immagini. Solo più tardi, il nuovo direttore del GFN, Oreste Ferrari, ripropose lo studio dei fondi storici e in particolare del Fondo Tuminello affidandolo prima ad Anna Grelle e poi a Piero Becchetti. Fu Piero Becchetti che, anche alla luce dei progressi fatti negli studi sulla fotografia, concluse che in realtà non si trattava di un nucleo riconducibile ad un unico fotografo, ma di un fondo costituito da tre grandi gruppi appartenenti a diversi autori (Giacomo Caneva, Lodovico Tuminello e Raccolta Parker) e da un piccolo gruppo di negativi non ancora attribuiti. Già nel 1983, Piero Becchetti, in occasione della pubblicazione de "La fotografia a Roma dalle origini al 1915" aveva attribuito la parte più antica del fondo a Giacomo Caneva, una paternità che confermò insieme all'individuazione delle altre autorialità, nel 1994, quando a conclusione della lunga attività di riordino, studio, restauro e archiviazione l'intero fondo fu presentato al pubblico in occasione della mostra promossa dall'Istituto Centrale per il Catalogo e la Documentazione "L'immagine di Roma 1848-1895. La città, l'archeologia, il medioevo".

MTI

L'intero fondo è inventariato, ordinato in base alle autorialità, restaurato, digitalizzato, ma non catalogato.

DT - CRONOLOGIA**DTZ - CRONOLOGIA GENERICA**

DTZG - Fascia cronologica /periodo

XIX

DTS - CRONOLOGIA SPECIFICA

DTSI - Da

1870

DTSV - Validità

ca

DTSF - A

1906

DTSL - Validità

ante

DTM - Motivazione/fonte	bibliografia
DTM - Motivazione/fonte	documentazione
DTT - Note	La cronologia è tratta dai documenti conservati nell'Archivio storico dell'Istituto Centrale per il Catalogo e la Documentazione, busta 3. Si veda inoltre per la bibliografia Becchetti 1994.

CO - CONSERVAZIONE E INTERVENTI

STC - STATO DI CONSERVAZIONE

STCC - Stato di conservazione	buono
STD - Modalità di conservazione	I negativi sono raccolti in contenitori progettati per garantire un sistema di archiviazione compatibile con le caratteristiche di queste opere particolarmente delicate. Sono stati ideati passe-partout con doppia finestra che permettono di visionare i negativi in trasparenza senza doverli rimuovere dalle custodie evitando in questo modo una manipolazione diretta degli originali. I passe-partout sono inseriti in singole cartelline conservate in scatole telate a conchiglia costruite su misura. Tutti i materiali sono conservati nei magazzini climatizzati del GFN Archivio fotografico.

RST - INTERVENTI

RSTI - Tipo intervento	pulitura meccanica, umidificazione, spianamento, consolidamento, condizionamento
RSTD - Riferimento cronologico	1993
RSTT - Descrizione intervento	In tutti i casi: distacco dalle buste, pulitura, montaggio in pass-partout. Dove necessario: riparazione delle lacerazioni e lacune, consolidamento di pieghe e bordi, umidificazione, spianamento. Dove presente, è stato rimosso il nastro adesivo.
RSTE - Ente responsabile	Istituto Centrale per il Catalogo e la Documentazione
RSTR - Ente finanziatore /sponsor	Istituto Centrale per il Catalogo e la Documentazione
RSTN	Berselli, Silvia

TU - CONDIZIONE GIURIDICA E PROVVEDIMENTI DI TUTELA

CDG - CONDIZIONE GIURIDICA

CDGG - Indicazione generica	proprietà Stato
CDGS - Indicazione specifica	Ministero dei beni e delle attività culturali e del turismo
CDGI - Indirizzo	via del Collegio Romano, 27

ACQ - ACQUISIZIONE

ACQT - Tipo acquisizione	acquisto
ACQN - Nome	Tuminello, Lodovico
ACQD - Riferimento cronologico	1906
ACQL - Luogo acquisizione	RM/Roma
BPT - Provvedimenti di tutela - sintesi	no

DO - DOCUMENTAZIONE

FTA - DOCUMENTAZIONE FOTOGRAFICA

FTAN - Codice identificativo	ft4088
FTAX - Genere	documentazione allegata
FTAP - Tipo	fotografia digitale (file)
FTAF - Formato	jpg
FTAM - Titolo/didascalia	Autore non identificato - Roma - Cimitero Acattolico al Testaccio - negativo su carta - 1870 ca
FTAA - Autore	Valentini, Stefano
FTAK - Nome file originale	ft4088.jpg
FTA - DOCUMENTAZIONE FOTOGRAFICA	
FTAN - Codice identificativo	ft4157
FTAX - Genere	documentazione allegata
FTAP - Tipo	fotografia digitale (file)
FTAF - Formato	jpg
FTAM - Titolo/didascalia	Caneva, Giacomo - Tivoli - Villa Adriana - negativo su carta - 1852
FTAA - Autore	Valentini, Stefano
FTAK - Nome file originale	ft4157.jpg
FTA - DOCUMENTAZIONE FOTOGRAFICA	
FTAN - Codice identificativo	ft4162
FTAX - Genere	documentazione allegata
FTAP - Tipo	fotografia digitale (file)
FTAF - Formato	jpg
FTAM - Titolo/didascalia	Caneva, Giacomo - Roma - Buttero a cavallo - negativo su carta - 1850
FTAA - Autore	Valentini, Stefano
FTAK - Nome file originale	ft4162.jpg
FTA - DOCUMENTAZIONE FOTOGRAFICA	
FTAN - Codice identificativo	ft4161
FTAX - Genere	documentazione allegata
FTAP - Tipo	fotografia digitale (file)
FTAF - Formato	jpg
FTAM - Titolo/didascalia	Caneva, Giacomo - Pechino - Pagoda di Porcellana - negativo su carta - 1859
FTAA - Autore	Valentini, Stefano
FTAK - Nome file originale	ft4161.jpg
FTA - DOCUMENTAZIONE FOTOGRAFICA	
FTAN - Codice identificativo	ft4336
FTAX - Genere	documentazione allegata
FTAP - Tipo	fotografia digitale (file)
FTAF - Formato	jpg
FTAM - Titolo/didascalia	Autore non identificato - Roma - Vaticano - Museo Gregoriano Profano (riproduzione da Parker 2862) - negativo su carta- 1874
FTAA - Autore	Valentini, Stefano
FTAK - Nome file originale	ft4336.jpg
FTA - DOCUMENTAZIONE FOTOGRAFICA	

FTAN - Codice identificativo	FFTUM01
FTAX - Genere	documentazione allegata
FTAP - Tipo	fotografia digitale (file)
FTAF - Formato	jpg
FTAM - Titolo/didascalia	sistemazione dei calotipi in scatola
FTAA - Autore	Frisoni, Cinzia
FTAD - Riferimento cronologico	2014
FTAK - Nome file originale	FFTUM01.JPG
FNT - FONTI E DOCUMENTI	
FNTI - Codice identificativo	Fondo Tuminello_INV
FNTX - Genere	documentazione allegata
FNTP - Tipo	inventario
FNTR - Formato	file in formato .xls
FNTT - Denominazione /titolo	Inventario del Fondo Tuminello
FNTK - Nome file originale	tuminello.xls
FNT - FONTI E DOCUMENTI	
FNTI - Codice identificativo	FONDO TUMINELLO
FNTX - Genere	documentazione allegata
FNTP - Tipo	tabella
FNTR - Formato	file in formato .doc
FNTT - Denominazione /titolo	Fondo Tuminello - Tavole di raffronto
FNTK - Nome file originale	FONDO TUMINELLO.doc
BIB - BIBLIOGRAFIA	
BIBR - Abbreviazione	Bonetti 2007
BIBJ - Ente schedatore	ICCD
BIBH - Codice identificativo	FFB019
BIBX - Genere	bibliografia specifica
BIBF - Tipo	catalogo mostra
BIBM - Riferimento bibliografico completo	Bonetti Maria Francesca, La Spedizione fotografica di Lodovico Tuminello in Tunisia, in Tunisia 1875. La Spedizione delle Società Geografica Italiana nelle immagini di Lodovico Tuminello, a cura di Maria Francesca Bonetti e Maria Mancini, Edizioni Fpm, Roma 2007, pp. 17-27
BIB - BIBLIOGRAFIA	
BIBR - Abbreviazione	Becchetti 1994
BIBJ - Ente schedatore	ICCD
BIBH - Codice identificativo	FFB018
BIBX - Genere	bibliografia specifica
BIBF - Tipo	catalogo mostra
BIBM - Riferimento bibliografico completo	Becchetti Piero, L'immagine di Roma 1848-1895. La città, l'archeologia, il medioevo, a cura di Serena Romano, Napoli, Electa Napoli, 1994

BIB - BIBLIOGRAFIA

BIBR - Abbreviazione	Becchetti 1983
BIBJ - Ente schedatore	ICCD
BIBH - Codice identificativo	FFB008
BIBX - Genere	bibliografia specifica
BIBF - Tipo	libro
BIBM - Riferimento bibliografico completo	Becchetti Piero, La fotografia a Roma dalle origini al 1915, Roma, Colombo, 1983, p. 17

BIB - BIBLIOGRAFIA

BIBR - Abbreviazione	Roma Cento
BIBJ - Ente schedatore	ICCD
BIBH - Codice identificativo	FFB016
BIBX - Genere	bibliografia di confronto
BIBF - Tipo	catalogo mostra
BIBM - Riferimento bibliografico completo	Roma Cento anni fa nelle fotografie del tempo: 17 dicembre 1970 – 17 marzo 1971, a cura di Piero Becchetti, Romagrafik, Roma, 1971, pp. 16-17; p. 25; pp. 28-29-30; p. 42; p. 44; p.51; p. 56

BIB - BIBLIOGRAFIA

BIBR - Abbreviazione	Fiore Boerio 1968
BIBJ - Ente schedatore	ICCD
BIBH - Codice identificativo	FFB017
BIBX - Genere	bibliografia specifica
BIBF - Tipo	contributo in periodico
BIBM - Riferimento bibliografico completo	Fiore Boerio Lina, Ludovico Tuminello Fotografo romano, in Palatino, anno XII (4 ^a serie), n.3, 1968, pp. 283-294

BIB - BIBLIOGRAFIA

BIBR - Abbreviazione	Negro 1965
BIBJ - Ente schedatore	ICCD
BIBH - Codice identificativo	FFB005
BIBX - Genere	bibliografia di confronto
BIBF - Tipo	libro
BIBM - Riferimento bibliografico completo	Negro Silvio, Nuovo Album Romano, Milano, Neri Pozza, 1965, f. IX, ff, 4, 5, 49

BIB - BIBLIOGRAFIA

BIBR - Abbreviazione	Negro 1953
BIBJ - Ente schedatore	ICCD
BIBH - Codice identificativo	FFB010
BIBX - Genere	bibliografia di confronto
BIBF - Tipo	catalogo mostra
BIBM - Riferimento bibliografico completo	Negro Silvio, I primi fotografi romani, in Mostra della fotografia a Roma 1840-1815, a cura dell'Ente Provinciale per il Turismo, Roma, 1953, p. 16

BIB - BIBLIOGRAFIA

BIBR - Abbreviazione	Cecchelli 1927
-----------------------------	----------------

BIBJ - Ente schedatore	ICCD
BIBH - Codice identificativo	FFB015
BIBX - Genere	bibliografia di confronto
BIBF - Tipo	contributo in periodico
BIBM - Riferimento bibliografico completo	Cecchelli Carlo, Viatico della Roma che fu - Roma nell'Ottocento, ambienti ed edifici scomparsi, in Capitulum, numero speciale, anno III, agosto-settembre, 1927, p. 230
BIB - BIBLIOGRAFIA	
BIBR - Abbreviazione	Marsicola Palombi 2014
BIBJ - Ente schedatore	ICCD
BIBH - Codice identificativo	FFB031
BIBX - Genere	bibliografia di corredo
BIBF - Tipo	atti
BIBM - Riferimento bibliografico completo	Marsicola Clemente, Palombi Maria Rosaria, Gli archivi fotografici dell'Istituto Centrale per il Catalogo e la Documentazione, Gabinetto fotografico nazionale e Aerofototeca nazionale, in Immagini e memoria. Gli archivi fotografici di Istituzioni culturali della città di Roma, a cura di Barbara Fabjan, Roma, Gangemi, 2014, pp. 13-22
BIB - BIBLIOGRAFIA	
BIBR - Abbreviazione	Cestelli Guidi
BIBJ - Ente schedatore	ICCD
BIBH - Codice identificativo	FFB040
BIBX - Genere	bibliografia specifica
BIBF - Tipo	contributo in periodico
BIBM - Riferimento bibliografico completo	Cestelli Guidi Benedetta, Assenza dell'autore. Le raccolte fotografiche "Ludovico Tuminello" e "Ignazio Cugnoni" tra prassi artistica e processi di archiviazione nel Gabinetto Fotografico Nazionale, in Bollettino d'Arte, c.d.s.
MS - MOSTRE/ALTRI EVENTI CULTURALI	
MST - MOSTRA/EVENTO CULTURALE	
MSTI - Tipo	mostra
MSTT - Titolo /denominazione	L'immagine di Roma 1848-1895. La città. l'archeologia, il medioevo
MSTE - Ente/soggetto organizzatore	Ministero per i Beni e le Attività Culturali
MSTL - Luogo, sede espositiva, data	Roma, Istituto Centrale per il Catalogo e la Documentazione, Complesso Monumentale di San Michele, 1994
AD - ACCESSO AI DATI	
ADS - SPECIFICHE DI ACCESSO AI DATI	
ADSP - Profilo di accesso	1
ADSM - Motivazione	scheda contenente dati liberamente accessibili
CM - CERTIFICAZIONE E GESTIONE DEI DATI	
CMP - REDAZIONE E VERIFICA SCIENTIFICA	
CMPD - Anno di redazione	2007
CMPN - Responsabile ricerca e redazione	Lombardi, Giusi

FUR - Funzionario responsabile	Berardi, Elena
AGG - AGGIORNAMENTO/REVISIONE	
AGGD - Anno di aggiornamento/revisione	2015
AGGE - Ente/soggetto responsabile	ICCD
AGGN - Responsabile ricerca e redazione	Frisoni, Cinzia
AGGF - Funzionario responsabile	Berardi, Elena