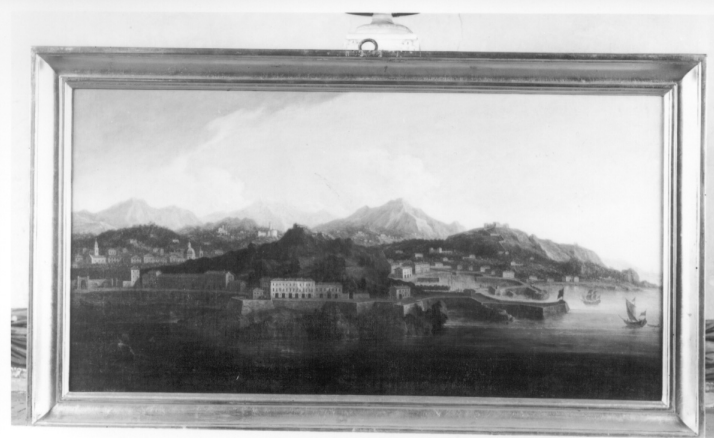


SCHEDA



CD - CODICI

TSK - Tipo scheda	OA
LIR - Livello ricerca	P
NCT - CODICE UNIVOCO	
NCTR - Codice regione	01
NCTN - Numero catalogo generale	00204100
ESC - Ente schedatore	S67
ECP - Ente competente	S67

OG - OGGETTO

OGT - OGGETTO	
OGTD - Definizione	dipinto
OGTV - Identificazione	opera isolata
SGT - SOGGETTO	
SGTI - Identificazione	veduta di Nizza
SGTT - Titolo	Veduta della città, e dell'entrata del porto verso Villafranca

LC - LOCALIZZAZIONE GEOGRAFICO-AMMINISTRATIVA

PVC - LOCALIZZAZIONE GEOGRAFICO-AMMINISTRATIVA ATTUALE

PVCS - Stato	Italia
PVCR - Regione	Piemonte
PVCP - Provincia	TO
PVCC - Comune	Agliè

LDC - COLLOCAZIONE SPECIFICA

LDCT - Tipologia	castello
LDCQ - Qualificazione	museo
LDCN - Denominazione	Castello Ducale
LDCU - Denominazione spazio viabilistico	NR (recupero pregresso)
LDCS - Specifiche	Secondo piano nobile: locale deposito

UB - UBICAZIONE E DATI PATRIMONIALI**UBO - Ubicazione originaria** SC**INV - INVENTARIO DI MUSEO O SOPRINTENDENZA****INVN - Numero** 1981**INVD - Data** 1964**INV - INVENTARIO DI MUSEO O SOPRINTENDENZA****INVN - Numero** s.n.**INVD - Data** 1927**INV - INVENTARIO DI MUSEO O SOPRINTENDENZA****INVN - Numero** s.n.**INVD - Data** 1876**INV - INVENTARIO DI MUSEO O SOPRINTENDENZA****INVN - Numero** 705**INVD - Data** 1855**INV - INVENTARIO DI MUSEO O SOPRINTENDENZA****INVN - Numero** s.n.**INVD - Data** 1855**INV - INVENTARIO DI MUSEO O SOPRINTENDENZA****INVN - Numero** s.n.**INVD - Data** 1843**INV - INVENTARIO DI MUSEO O SOPRINTENDENZA****INVN - Numero** s.n.**INVD - Data** 1831**INV - INVENTARIO DI MUSEO O SOPRINTENDENZA****INVN - Numero** s.n.**INVD - Data** 1826**DT - CRONOLOGIA****DTZ - CRONOLOGIA GENERICA****DTZG - Secolo** sec. XIX**DTZS - Frazione di secolo** secondo quarto**DTS - CRONOLOGIA SPECIFICA****DTSI - Da** 1825**DTSV - Validità** ca.**DTSF - A** 1827**DTM - Motivazione cronologia** analisi stilistica**DTM - Motivazione cronologia** documentazione**DTM - Motivazione cronologia** bibliografia**AU - DEFINIZIONE CULTURALE****AUT - AUTORE****AUTM - Motivazione dell'attribuzione** bibliografia**AUTN - Nome scelto** Cignaroli Angelo**AUTA - Dati anagrafici** 1767/ 1841

AUTH - Sigla per citazione	00000616
AAT - Altre attribuzioni	Cignaroli Vittorio Amedeo (Torino 1797/ 1841)
MT - DATI TECNICI	
MTC - Materia e tecnica	tela/ pittura a olio
MIS - MISURE	
MISA - Altezza	45
MISL - Larghezza	87
MISV - Varie	altezza con cornice 56.5/ larghezza con cornice 100
CO - CONSERVAZIONE	
STC - STATO DI CONSERVAZIONE	
STCC - Stato di conservazione	discreto
STCS - Indicazioni specifiche	dipinto restaurato, sporczia
RS - RESTAURI	
RST - RESTAURI	
RSTD - Data	1980
RSTE - Ente responsabile	SBAS TO
RSTN - Nome operatore	Nicola Restauri - Aramengo d'Asti
DA - DATI ANALITICI	
DES - DESCRIZIONE	
DESO - Indicazioni sull'oggetto	Dipinto entro cornice lignea intagliata e dorata. Rappresenta una veduta di Nizza con sulla destra il mare, il porto e sulla sinistra il nucleo di edifici della città con sullo sfondo le colline ed i paesi limitrofi.
DESI - Codifica Iconclass	25 H 2 : 61 E (NIZZA)
DESS - Indicazioni sul soggetto	Vedute: Nizza. Architetture. Paesaggi. Mezzi di trasporto: barche a vela.
ISR - ISCRIZIONI	
ISRC - Classe di appartenenza	documentaria
ISRS - Tecnica di scrittura	a rilievo
ISRT - Tipo di caratteri	numeri arabi
ISRP - Posizione	retro, cornice, in basso, a sinistra
ISRI - Trascrizione	1981 su etichetta rettangolare in materiale plastico rosso
ISR - ISCRIZIONI	
ISRC - Classe di appartenenza	documentaria
ISRS - Tecnica di scrittura	a penna
ISRT - Tipo di caratteri	corsivo
ISRP - Posizione	retro, telaio, in alto, a sinistra
ISRI - Trascrizione	Veduta/ della Città, e dell'entrata del Porto verso Villafranca
ISR - ISCRIZIONI	
ISRC - Classe di appartenenza	documentaria

ISRS - Tecnica di scrittura	a penna
ISRP - Posizione	retro, telaio, in alto, a sinistra
ISRI - Trascrizione	CASA DI S.A.R./ IL DUCA DI GENOVA/ N. 705 su etichetta rettangolare prestampata in nero
NSC - Notizie storico-critiche	<p>Il dipinto fa parte di una serie di vedute di luoghi e città degli Stati del Re di Sardegna parzialmente pubblicata da Alberto Cottino in occasione della mostra "Vittorio Amedeo Cignaroli. Un paesaggista alla corte dei Savoia e la sua epoca" tenutasi presso la Fondazione Accorsi di Torino nel 2001. Cottino riferisce che il ciclo si compone di 38 vedute ma abbiamo riscontrato che in castello ne rimangono dieci e nel Palazzo Chiabrese di Torino trentuno, per un totale quindi di 41 tele. Negli inventari storici il numero complessivo delle opere attribuite ad un generico "Cignaroli" oscilla tra le 22 registrate nel 1826 e le 44 del 1855. Dalla consultazione delle carte in Archivio di Stato è emerso un documento molto importante: si tratta di un pagamento ad "Angelo Antonio Cignaroli in corrispettivo di numero quarantaquattro quadri formanti una collezione di vedute dei Reali Castelli, Ville, e Paesaggi, destinati per ornamento del Reale Castello d'Agliè.. £. 6.600" (cfr. ASTO/ Casa di S.M. Conto del Patrimonio Particolare di S.M. Esercizio 1827, reg. n. 4368 mandato n. 40). Le tele comprate per Agliè erano dunque in origine 44 e la loro esecuzione risale probabilmente a pochi anni prima del pagamento. Si può ipotizzare che un primo gruppo di vedute sia stato consegnato poco prima del 1826, quando risulta ritirato dal Guardamobili e non ancora allestito, ed un successivo a ridosso dell'emissione del pagamento. Tre vedute sono andate disperse nei vari spostamenti subiti dalle tele, undici delle quali furono trasportate da Torino ad Agliè nel 1888 (cfr. registro in ASTO/ Duca di Genova, Tenimento d'Agliè, m. 64). In passato attribuite a Vittorio Amedeo, le vedute sono opera quindi del figlio di questi, Angelo Cignaroli, nato a Torino il 13 ottobre 1767 e morto ivi il 24 maggio 1841. Probabilmente il regio pittore <<di paesaggi e boscarecce>> dipinse nel corso della sua lunga carriera molte altre vedute simili, alcune in collezioni private, ispirandosi ad alcuni paesaggi delineati dal padre e tradotti in incisioni (ricordo la serie delle "Delizie Reale e di situazioni bellissime" databili al 1797 circa pubblicata da Ada Peyrot nel 1965, conservata in Biblioteca Reale e in Galleria Sabauda). Si conservano alcuni disegni e mi riferisco in particolare ad un album miscelaneo in Biblioteca Reale contenente l'acquerello firmato e datato "Angelo Cignaroli f. 1794" rappresentante la Gola di Saorgio. Secondo Cottino la vera vocazione di Angelo Cignaroli sarebbe proprio "quella di vedutista, in genere di città sabaude viste in paesaggi panoramici, caratterizzate da una particolare grafia pittorica minuta e insistita, ma anche da intonazioni cromatiche delicate e lievi. Questo particolare approccio denota una visione più razionale se non realistica del paesaggio rispetto all'Arcadia di Vittorio Amedeo. in stretto interscambio con la nuova visione del mondo" di fine Settecento (cfr. A. Cottino, a cura di, "Vittorio Amedeo Cignaroli. Un paesaggista alla corte dei Savoia e la sua epoca", catalogo della mostra, Torino 2001, pp. 33-34). In bibliografia sono indicati il catalogo della mostra "Cultura figurativa e architettonica negli stati del Re di Sardegna 1773-1861", in cui Marco Rosci dedicò una scheda alla serie di "Vedute di città, castelli e ville negli Stati del Re di Sardegna" (a cura di E. Castelnuovo-M. Rosci, Torino, 1980, v. III pp. 1243-1245 cat. n. 1380), ed il saggio di Edith Gabrielli, che indica la data 1827 per l'acquisto di alcune tele da parte di Carlo Felice ed elenca le dieci rimaste in castello (cfr. "Le decorazioni e gli arredi" in D. Biancolini - E. Gabrielli, a cura di, "Il</p>

Castello di Agliè. Gli Appartamenti e le Collezioni", Torino 2001, pp. 80-81, n. 482 p. 102).

TU - CONDIZIONE GIURIDICA E VINCOLI

CDG - CONDIZIONE GIURIDICA

CDGG - Indicazione generica	proprietà Stato
CDGS - Indicazione specifica	Ministero per i Beni e le Attività Culturali

DO - FONTI E DOCUMENTI DI RIFERIMENTO

FTA - DOCUMENTAZIONE FOTOGRAFICA

FTAX - Genere	documentazione allegata
FTAP - Tipo	fotografia b/n
FTAN - Codice identificativo	SBAS TO 207371
FTAT - Note	veduta frontale

FNT - FONTI E DOCUMENTI

FNTP - Tipo	inventario
FNTT - Denominazione	Castello di Agliè.
FNTD - Data	1964
FNTF - Foglio/Carta	pp. nn.
FNTN - Nome archivio	SBAA TO
FNTS - Posizione	NR (recupero pregresso)
FNTI - Codice identificativo	NR (recupero pregresso)

FNT - FONTI E DOCUMENTI

FNTP - Tipo	inventario
FNTT - Denominazione	Inventario del Castello Ducale di Agliè.
FNTD - Data	1927
FNTF - Foglio/Carta	p. 156
FNTN - Nome archivio	ASTO/ A. Duca di Genova/ Tenimento d'Agliè
FNTS - Posizione	63
FNTI - Codice identificativo	NR (recupero pregresso)

FNT - FONTI E DOCUMENTI

FNTP - Tipo	inventario
FNTT - Denominazione	Inventario Generale del Ducal castello di Agliè.
FNTD - Data	1876
FNTF - Foglio/Carta	p. 187
FNTN - Nome archivio	ASTO/ A. Duca di Genova/ Tenimento d'Agliè
FNTS - Posizione	61
FNTI - Codice identificativo	NR (recupero pregresso)

FNT - FONTI E DOCUMENTI

FNTP - Tipo	inventario
FNTT - Denominazione	Inventaro estimativo dei mobili, oggetti fissi, e semoventi, esistenti nel Castello d'Agliè, e negli edifici dipendenti al medesimo caduti nell'eredità di SAR il Principe Ferdinando Duca di Genova. Marzo 1855.

FNTD - Data	1855
FNTF - Foglio/Carta	pp. nn.
FNTN - Nome archivio	ASTO/ A. Duca di Genova/ Tenimento d'Agliè
FNTS - Posizione	60
FNTI - Codice identificativo	NR (recupero pregresso)
FNT - FONTI E DOCUMENTI	
FNTP - Tipo	inventario
FNTA - Autore	Sampietro F.
FNTT - Denominazione	Catalogo di quadri ed oggetti d'arte esistenti nel R. Castello di Agliè. Ricognizione fatta nel settembre 1855 dall'Artista pittore Sampietro.
FNTD - Data	1855
FNTF - Foglio/Carta	pp. 58-59
FNTN - Nome archivio	SBAA TO
FNTS - Posizione	NR (recupero pregresso)
FNTI - Codice identificativo	NR (recupero pregresso)
FNT - FONTI E DOCUMENTI	
FNTP - Tipo	inventario
FNTT - Denominazione	Inventario del R. Castello d'Agliè. Parte prima contenente la descrizione di tutti i mobili fissi ed infissi propri del R. Castello, e notati nell'Inventario del 1831. Compilato il presente nel mese di settembre 1843.
FNTD - Data	1843
FNTF - Foglio/Carta	p. 54 o 59
FNTN - Nome archivio	ASTO/ A. Duca di Genova/ Tenimento d'Agliè
FNTS - Posizione	60
FNTI - Codice identificativo	NR (recupero pregresso)
FNT - FONTI E DOCUMENTI	
FNTP - Tipo	inventario
FNTT - Denominazione	Reale Castello d'Agliè. Inventario 1831.
FNTD - Data	1831
FNTF - Foglio/Carta	p. 59
FNTN - Nome archivio	ASTO/ A. Duca di Genova/ Tenimento d'Agliè
FNTS - Posizione	59
FNTI - Codice identificativo	NR (recupero pregresso)
FNT - FONTI E DOCUMENTI	
FNTP - Tipo	registro dei pagamenti
FNTT - Denominazione	Mandati di pagamento.
FNTD - Data	1827
FNTF - Foglio/Carta	n. 40
FNTN - Nome archivio	ASTO/ Casa di SM/ Conto del patrim. particolare
FNTS - Posizione	4368
FNTI - Codice identificativo	NR (recupero pregresso)
FNT - FONTI E DOCUMENTI	
FNTP - Tipo	inventario

FNTT - Denominazione	Inventario del Real Castello d'Agliè.
FNTD - Data	1826
FNTF - Foglio/Carta	p. 94
FNTN - Nome archivio	ASTO/ A. Duca di Genova/ Tenimento d'Agliè
FNTS - Posizione	59
FNTI - Codice identificativo	NR (recupero pregresso)
BIB - BIBLIOGRAFIA	
BIBX - Genere	bibliografia specifica
BIBA - Autore	Castelnuovo E./ Rosci M.
BIBD - Anno di edizione	1980
BIBN - V., pp., nn.	v. III, pp. 1243-1245 cat. n. 1380
BIB - BIBLIOGRAFIA	
BIBX - Genere	bibliografia di confronto
BIBA - Autore	Cottino A.
BIBD - Anno di edizione	2001
BIBN - V., pp., nn.	pp. 33-34; cat. nn. 76-87
BIB - BIBLIOGRAFIA	
BIBX - Genere	bibliografia specifica
BIBA - Autore	Biancolini D./ Gabrielli E.
BIBD - Anno di edizione	2001
BIBN - V., pp., nn.	pp. 80-81; n. 482 p. 102
MST - MOSTRE	
MSTT - Titolo	Cultura figurativa e architettonica negli Stati del Re di Sardegna 1773-1861
MSTL - Luogo	Torino
MSTD - Data	1980
AD - ACCESSO AI DATI	
ADS - SPECIFICHE DI ACCESSO AI DATI	
ADSP - Profilo di accesso	1
ADSM - Motivazione	scheda contenente dati liberamente accessibili
CM - COMPILAZIONE	
CMP - COMPILAZIONE	
CMPD - Data	2002
CMPN - Nome	Traversi P.
FUR - Funzionario responsabile	Ragusa E.
AGG - AGGIORNAMENTO - REVISIONE	
AGGD - Data	2006
AGGN - Nome	ARTPAST/ Rocco A.
AGGF - Funzionario responsabile	NR (recupero pregresso)