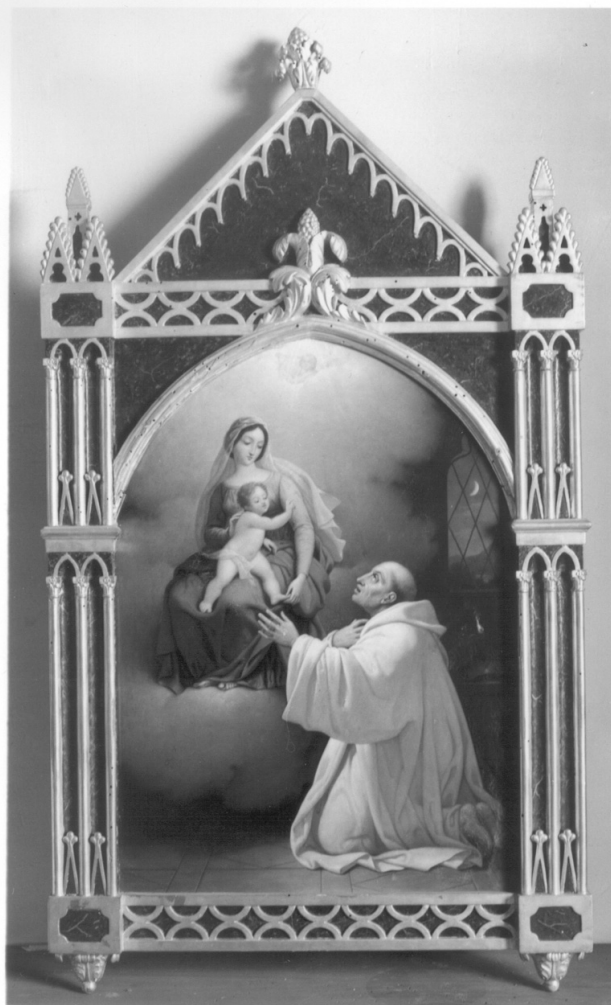


SCHEDA



CD - CODICI

TSK - Tipo scheda OA

LIR - Livello ricerca P

NCT - CODICE UNIVOCO

NCTR - Codice regione 01

NCTN - Numero catalogo generale 00207057

ESC - Ente schedatore S67

ECP - Ente competente S67

RV - RELAZIONI

ROZ - Altre relazioni 0100207057

OG - OGGETTO

OGT - OGGETTO

OGTD - Definizione dipinto

OGTV - Identificazione opera isolata

SGT - SOGGETTO

SGTI - Identificazione Apparizione della Madonna con Bambino a San Bernardo

LC - LOCALIZZAZIONE GEOGRAFICO-AMMINISTRATIVA

PVC - LOCALIZZAZIONE GEOGRAFICO-AMMINISTRATIVA ATTUALE

PVCS - Stato	Italia
PVCR - Regione	Piemonte
PVCP - Provincia	TO
PVCC - Comune	Agliè
LDC - COLLOCAZIONE SPECIFICA	
LDCT - Tipologia	castello
LDCQ - Qualificazione	museo
LDCN - Denominazione	Castello Ducale
LDCU - Denominazione spazio viabilistico	NR (recupero pregresso)
LDCS - Specifiche	Primo piano nobile: locale di collegamento tra la cappella di San Massimo e la Galleria verde, parete d'ingresso
UB - UBICAZIONE E DATI PATRIMONIALI	
UBO - Ubicazione originaria	SC
INV - INVENTARIO DI MUSEO O SOPRINTENDENZA	
INVN - Numero	619
INVD - Data	1964
INV - INVENTARIO DI MUSEO O SOPRINTENDENZA	
INVN - Numero	2148
INVD - Data	1927
INV - INVENTARIO DI MUSEO O SOPRINTENDENZA	
INVN - Numero	2502
INVD - Data	1908
INV - INVENTARIO DI MUSEO O SOPRINTENDENZA	
INVN - Numero	s.n.
INVD - Data	1876
INV - INVENTARIO DI MUSEO O SOPRINTENDENZA	
INVN - Numero	s.n.
INVD - Data	1855
INV - INVENTARIO DI MUSEO O SOPRINTENDENZA	
INVN - Numero	841
INVD - Data	1855
INV - INVENTARIO DI MUSEO O SOPRINTENDENZA	
INVN - Numero	s.n.
INVD - Data	1843
INV - INVENTARIO DI MUSEO O SOPRINTENDENZA	
INVN - Numero	s.n.
INVD - Data	1831
INV - INVENTARIO DI MUSEO O SOPRINTENDENZA	
INVN - Numero	s.n.
INVD - Data	1826
RO - RAPPORTO	
ROF - RAPPORTO OPERA FINALE/ORIGINALE	

ROFF - Stadio opera	bozzetto
ROFO - Opera finale /originale	dipinto
ROFA - Autore opera finale /originale	Serangeli Gioacchino
ROFD - Datazione opera finale/originale	1826
ROFC - Collocazione opera finale/originale	Francia/ Hautecombe/ Chiesa/ cappella di Belley

DT - CRONOLOGIA

DTZ - CRONOLOGIA GENERICA

DTZG - Secolo	sec. XIX
DTZS - Frazione di secolo	secondo quarto

DTS - CRONOLOGIA SPECIFICA

DTSI - Da	1825
DTSF - A	1825
DTM - Motivazione cronologia	documentazione

AU - DEFINIZIONE CULTURALE

AUT - AUTORE

AUTM - Motivazione dell'attribuzione	bibliografia
AUTM - Motivazione dell'attribuzione	documentazione
AUTN - Nome scelto	Serangeli Gioacchino
AUTA - Dati anagrafici	1768/ 1852
AUTH - Sigla per citazione	00002126

CMM - COMMITTENZA

CMMN - Nome	Savoia Carlo Felice di Re
CMMD - Data	1825
CMMF - Fonte	documentazione

MT - DATI TECNICI

MTC - Materia e tecnica	tavola/ pittura a olio
MIS - MISURE	
MISA - Altezza	46
MISL - Larghezza	33

CO - CONSERVAZIONE

STC - STATO DI CONSERVAZIONE

STCC - Stato di conservazione	discreto
STCS - Indicazioni specifiche	piccole cadute di colore, craquelures, sporcizia

DA - DATI ANALITICI

DES - DESCRIZIONE

	Il dipinto, entro cornice lignea intagliata e dorata, raffigura l'apparizione della Madonna col Bambino a San Bernardo. La Vergine
--	--

DESO - Indicazioni sull'oggetto	appare seduta mentre sorregge il Bambino benedicente sulle ginocchia. Il santo è raffigurato in ginocchio in un interno con finestra sulla destra, da cui è visibile la luna. L'ambientazione serale o notturna è confermata dalla presenza della candela appoggiata al tavolino presente sulla destra.
DESI - Codifica Iconclass	11 F 42 : 11 F 82 : 11 H (BERNARDO) 34
DESS - Indicazioni sul soggetto	Personaggi: Madonna; Gesù Bambino; San Bernardo. Abbigliamento religioso. Interno. Mobilia.
ISR - ISCRIZIONI	
ISRC - Classe di appartenenza	documentaria
ISRS - Tecnica di scrittura	a impressione
ISRT - Tipo di caratteri	numeri arabi
ISRP - Posizione	retro, in basso, al centro, in nero
ISRI - Trascrizione	2502
NSC - Notizie storico-critiche	<p>Rileggendo a ritroso gli inventari del castello emerge che il dipinto è documentato nel sito attuale a partire dal 1876, nel 1855 si trovava in locali di deposito e precedentemente nell' "Oratorio privato con annessa Sagrestia" n. 12, attiguo alla sala gialla dell'appartamento reale, dove appare fin dal 1826. I registri più antichi indicano il dipinto come "abbozzetto ... con piccola cornice intagliata di gusto gottico in nero e oro" per una pala d'altare dell'abbazia di Alta Comba. Anche la bibliografia ha più volte ripetuto la relazione con l'opera commissionata nel 1826 per la cappella di Belley, raffigurante "L'apparizione della Vergine a S. Bernardo - soggetto scelto in quanto l'abbazia è affidata all'ordine dei monaci Cistercensi, fondato da quel santo" (cfr. Piergiorgio Dragone, "Pittori dell'Ottocento in Piemonte. Arte e cultura figurativa 1800-1830", Torino 2002, p. 239). La pala di Serangeli è raffigurata in una tela di Giovanni Battista Migliara, l' "Interno della cappella detta di Bellei in Altacomba, dove riposano le ceneri di S. M. Carlo Felice", del 1833, conservata in Galleria d'Arte Moderna a Torino (cfr. Piergiorgio Dragone, "Pittori dell'Ottocento in Piemonte. Arte e cultura figurativa 1830-1865", Torino 2001, p. 8). "Nella composizione, negli elementi raffaelleschi della Vergine con il Bambino, nella generale atmosfera del quadretto ricca, e non solo nella cornice, di tratti che evocano un favoloso medioevo, il dipinto mostra chiare derivazioni da Ingres (cfr. voce biografica in E. Castelnuovo-M. Rosci, a cura di, "Cultura figurativa e architettonica negli stati del Re di Sardegna 1773-1861", catalogo della mostra, Torino 1980, v. III p. 1486 e v. I p. 353 cat. n. 330 di Castelnuovo E.). Il bozzetto, "di pronunciato gusto trobadour" (cfr. voce biografica di G. Gaia in "La pittura in Italia. L'Ottocento", Milano 1990, vol. II pp.1020-1021), è stato pubblicato nuovamente da Enrico Castelnuovo, il quale sottolinea come " le forme <<à la Ingres>>" sono inserite nella cornice neo-gotica dovute alla "regia di Melano", che impone forme ogivali (cfr. E. Castelnuovo, "Hautecombe: un paradigma di <<gothic trobadour>>". Estratto da "Giuseppe Jappelli e il suo tempo", a cura di G. Mazzi. Congresso internazionale di studi, 21-24 Settembre 1977, Padova 1982, p. 129 f. 5). Secondo Edith Gabrielli il "bozzetto di Gioacchino Serangeli per la pala dell'Abbazia di Altacomba ... va collocato fra il 1820 e il 1826" (cfr. Edith Gabrielli, "Le decorazioni e gli arredi" in D. Biancolini - E. Gabrielli, "Il Castello di Agliè. Gli Appartamenti e le Collezioni", Torino 2001, pp. 61, 98 n. 335). La documentazione d'archivio consultata per il cantiere decorativo</p>

d'Hautecombe rivela che la commissione della pala d'altare risale al 1825 ed il pagamento a febbraio 1826, per cui si desume che il bozzetto sia stato eseguito nel secondo semestre del 1825. Le prime notizie sull'attività di Gioacchino Serangeli (Roma 1768-Torino 12 gennaio 1852) risalgono al periodo della dominazione francese: "allievo del David all'Ecole des Beaux Arts di Parigi, negli anni della rivoluzione è ricordato dal maestro ... tra i suoi migliori discepoli" (cfr. Giuseppe Luigi Marini, "Il valore dei dipinti dell'Ottocento e del primo Novecento", XIX edizione 2001-2002, Torino 2001, pp. 708-710). Tornato in Italia nel 1812, si stabilì a Milano e nel 1824 a Torino, dove fu chiamato a far parte del corpo docente dell'Accademia di Belle Arti. Nel 1826 fu nominato da Carlo Felice "pittore di corte" e ricevette importanti commissioni per Palazzo Reale e per il Castello di Govone. Con l'ascesa al trono di Carlo Alberto, "l'attività di Serangeli conobbe un nuovo incremento con la commissione di numerosi dipinti per il Palazzo Reale di Torino" con temi religiosi, ritratti di beati sabaudi e di personaggi della storia subalpina (cfr. Piergiorgio Dragone, "Pittori dell'Ottocento in Piemonte. Arte e cultura figurativa 1800-1830", Torino 2002, p. 365 di Manchinu P.).

TU - CONDIZIONE GIURIDICA E VINCOLI

CDG - CONDIZIONE GIURIDICA

CDGG - Indicazione generica

proprietà Stato

CDGS - Indicazione specifica

Ministero per i Beni e le Attività Culturali

DO - FONTI E DOCUMENTI DI RIFERIMENTO

FTA - DOCUMENTAZIONE FOTOGRAFICA

FTAX - Genere

documentazione allegata

FTAP - Tipo

fotografia b/n

FTAN - Codice identificativo

SBAS TO 210658

FTAT - Note

veduta frontale

FNT - FONTI E DOCUMENTI

FNTP - Tipo

inventario

FNTT - Denominazione

Castello di Agliè.

FNTD - Data

1964

FNTF - Foglio/Carta

s. n. p.

FNTN - Nome archivio

SBAA TO

FNTS - Posizione

NR (recupero pregresso)

FNTI - Codice identificativo

NR (recupero pregresso)

FNT - FONTI E DOCUMENTI

FNTP - Tipo

inventario

FNTT - Denominazione

Inventario del Castello Ducale di Agliè.

FNTD - Data

1927

FNTF - Foglio/Carta

p. 78

FNTN - Nome archivio

ASTO/ A. Duca di Genova/ Tenimento d'Agliè

FNTS - Posizione

63

FNTI - Codice identificativo

NR (recupero pregresso)

FNT - FONTI E DOCUMENTI

FNTP - Tipo	inventario
FNTT - Denominazione	Inventario 1908.
FNTD - Data	1908
FNTF - Foglio/Carta	fasc. 20
FNTN - Nome archivio	ASTO/ A. Duca di Genova/ Tenimento d'Agliè
FNTS - Posizione	62
FNTI - Codice identificativo	NR (recupero pregresso)
FNT - FONTI E DOCUMENTI	
FNTP - Tipo	inventario
FNTT - Denominazione	Inventario del Castello Ducale di Agliè.
FNTD - Data	1876
FNTF - Foglio/Carta	p. 53
FNTN - Nome archivio	ASTO/ A. Duca di Genova/ Tenimento d'Agliè
FNTS - Posizione	61
FNTI - Codice identificativo	NR (recupero pregresso)
FNT - FONTI E DOCUMENTI	
FNTP - Tipo	inventario
FNTT - Denominazione	Inventario estimativo dei mobili, oggetti fissi, e semoventi, esistenti nel Castello di Agliè, e negli edifici dipendenti al medesimo caduti nell'eredità di SAR il Principe Ferdinando Duca di Genova. Marzo 1855 .
FNTD - Data	1855
FNTF - Foglio/Carta	s. n. p.
FNTN - Nome archivio	ASTO/ A. Duca di Genova/ Tenimento d'Agliè
FNTS - Posizione	60
FNTI - Codice identificativo	NR (recupero pregresso)
FNT - FONTI E DOCUMENTI	
FNTP - Tipo	inventario
FNTA - Autore	Sampietro F.
FNTT - Denominazione	Catalogo di quadri ed oggetti d'arte esistenti nel Castello di Agliè. Ricognizione fatta nel settembre 1855 dall'Artista pittore Sampietro.
FNTD - Data	1855
FNTF - Foglio/Carta	s. n. p.
FNTN - Nome archivio	SBAA TO
FNTS - Posizione	NR (recupero pregresso)
FNTI - Codice identificativo	NR (recupero pregresso)
FNT - FONTI E DOCUMENTI	
FNTP - Tipo	inventario
FNTT - Denominazione	Inventario del Castello di Agliè. Parte prima contenente la descrizione di tutti i mobili fissi ed infissi propri del Castello, e notati nell'Inventario del 1831. Compilato il presente nel mese di settembre 1843.
FNTD - Data	1843
FNTF - Foglio/Carta	p. 24

FNTN - Nome archivio	ASTO/ A. Duca di Genova/ Tenimento d'Agliè
FNTS - Posizione	60
FNTI - Codice identificativo	NR (recupero pregresso)
FNT - FONTI E DOCUMENTI	
FNTP - Tipo	inventario
FNTT - Denominazione	Reale Castello d'Aglié. Inventaro 1831.
FNTD - Data	1831
FNTF - Foglio/Carta	p. 16
FNTN - Nome archivio	ASTO/ A. Duca di Genova/ Tenimento d'Agliè
FNTS - Posizione	59
FNTI - Codice identificativo	NR (recupero pregresso)
FNT - FONTI E DOCUMENTI	
FNTP - Tipo	inventario
FNTT - Denominazione	Inventaro del Castello di Aglié 1826.
FNTD - Data	1826
FNTF - Foglio/Carta	p. 8v
FNTN - Nome archivio	ASTO/ A. Duca di Genova/ Tenimento d'Agliè
FNTS - Posizione	59
FNTI - Codice identificativo	NR (recupero pregresso)
BIB - BIBLIOGRAFIA	
BIBX - Genere	bibliografia specifica
BIBA - Autore	Biancolini D./ Gabrielli E.
BIBD - Anno di edizione	2001
BIBN - V., pp., nn.	pp. 61, 98 n. 335
BIB - BIBLIOGRAFIA	
BIBX - Genere	bibliografia di confronto
BIBA - Autore	Marini G. L.
BIBD - Anno di edizione	2001
BIBN - V., pp., nn.	pp. 708-710
BIB - BIBLIOGRAFIA	
BIBX - Genere	bibliografia specifica
BIBA - Autore	Dragone P.
BIBD - Anno di edizione	2002
BIBN - V., pp., nn.	pp. 238, 365 di Manchinu P.
BIBI - V., tavv., figg.	p. 239
BIB - BIBLIOGRAFIA	
BIBX - Genere	bibliografia specifica
BIBA - Autore	Castelnuovo E./ Rosci M.
BIBD - Anno di edizione	1980
BIBN - V., pp., nn.	v. I p. 353 cat. n. 330 di Castelnuovo E.
BIB - BIBLIOGRAFIA	
BIBX - Genere	bibliografia specifica

BIBA - Autore	Castelnuovo E.
BIBD - Anno di edizione	1981
BIBN - V., pp., nn.	p. 129 f. 5
BIB - BIBLIOGRAFIA	
BIBX - Genere	bibliografia specifica
BIBA - Autore	Castelnuovo E./ Rosci M.
BIBD - Anno di edizione	1980
BIBN - V., pp., nn.	v. III p. 1486 di Castelnuovo E.
BIB - BIBLIOGRAFIA	
BIBX - Genere	bibliografia specifica
BIBA - Autore	Biancolini D./ Vinardi M. G.
BIBD - Anno di edizione	1996
BIBN - V., pp., nn.	pp. 46-47 di Ragusa E.
AD - ACCESSO AI DATI	
ADS - SPECIFICHE DI ACCESSO AI DATI	
ADSP - Profilo di accesso	1
ADSM - Motivazione	scheda contenente dati liberamente accessibili
CM - COMPILAZIONE	
CMP - COMPILAZIONE	
CMPD - Data	2003
CMPN - Nome	Traversi P.
FUR - Funzionario responsabile	Ragusa E.
AGG - AGGIORNAMENTO - REVISIONE	
AGGD - Data	2006
AGGN - Nome	ARTPAST/ Rocco A.
AGGF - Funzionario responsabile	NR (recupero pregresso)