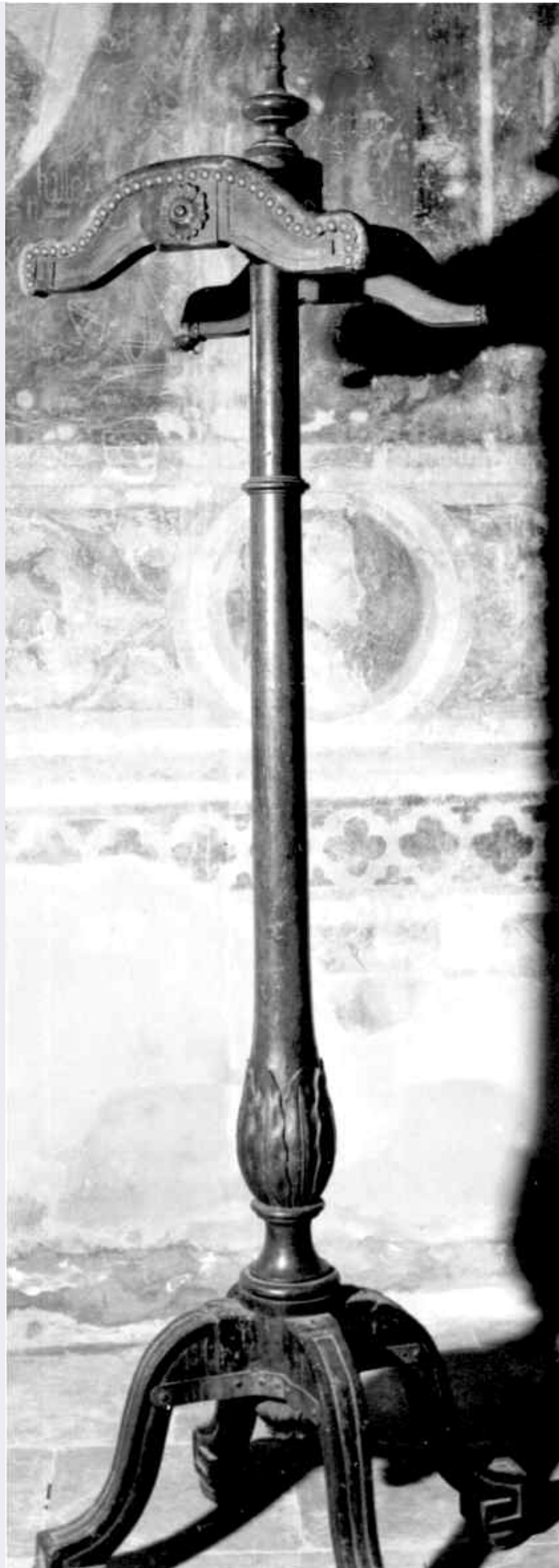


SCHEDA





CD - CODICI

TSK - Tipo scheda OA

LIR - Livello ricerca P

NCT - CODICE UNIVOCO

NCTR - Codice regione 01

NCTN - Numero catalogo generale 00202276

ESC - Ente schedatore S67

ECP - Ente competente S67

OG - OGGETTO

OGT - OGGETTO

OGTD - Definizione miniatura

OGTV - Identificazione opera isolata

SGT - SOGGETTO

SGTI - Identificazione ritratto di Bonifacio di Savoia

LC - LOCALIZZAZIONE GEOGRAFICO-AMMINISTRATIVA

PVC - LOCALIZZAZIONE GEOGRAFICO-AMMINISTRATIVA ATTUALE

PVCS - Stato Italia

PVCR - Regione Piemonte

PVCP - Provincia TO

PVCC - Comune Torino

LDC - COLLOCAZIONE SPECIFICA

LDCT - Tipologia reggia

LDCQ - Qualificazione museo

LDCN - Denominazione Palazzo Reale

LDCU - Denominazione spazio viabilistico Piazzetta Reale

LDCM - Denominazione raccolta Museo di Palazzo Reale

LDCS - Specifiche piano I, 30, Gabinetto delle Miniature

UB - UBICAZIONE E DATI PATRIMONIALI

UBO - Ubicazione originaria OR

INV - INVENTARIO DI MUSEO O SOPRINTENDENZA

INVN - Numero 972

INVD - Data 1966

INV - INVENTARIO DI MUSEO O SOPRINTENDENZA

INVN - Numero D.C. 358

INVD - Data 1911

DT - CRONOLOGIA

DTZ - CRONOLOGIA GENERICA

DTZG - Secolo	sec. XVIII
DTZS - Frazione di secolo	terzo quarto

DTS - CRONOLOGIA SPECIFICA

DTSI - Da	1757
DTSV - Validità	ca.
DTSF - A	1766
DTSL - Validità	ante

DTM - Motivazione cronologia	documentazione
-------------------------------------	----------------

AU - DEFINIZIONE CULTURALE**AUT - AUTORE**

AUTM - Motivazione dell'attribuzione	documentazione
AUTN - Nome scelto	Lavy Giuseppe
AUTA - Dati anagrafici	1721/ 1803
AUTH - Sigla per citazione	00003694

MT - DATI TECNICI

MTC - Materia e tecnica	smalto/ pittura
MTC - Materia e tecnica	legno/ intaglio/ doratura

MIS - MISURE

MISA - Altezza	15
MISL - Larghezza	12.5
MIST - Validità	ca.

FRM - Formato	rettangolare
----------------------	--------------

CO - CONSERVAZIONE**STC - STATO DI CONSERVAZIONE**

STCC - Stato di conservazione	discreto
STCS - Indicazioni specifiche	cadute di colore

DA - DATI ANALITICI**DES - DESCRIZIONE**

DESO - Indicazioni sull'oggetto	Cornice di legno intagliato, dipinto e dorato.
DESI - Codifica Iconclass	NR (recupero pregresso)
DESS - Indicazioni sul soggetto	Ritratti: Bonifacio di Savoia.

ISR - ISCRIZIONI

ISRC - Classe di appartenenza	documentaria
ISRS - Tecnica di scrittura	a pennello/ nero
ISRP - Posizione	retro, telaio
ISRI - Trascrizione	972; 971

ISR - ISCRIZIONI

ISRC - Classe di appartenenza	documentaria
ISRS - Tecnica di scrittura	a pennello
ISRT - Tipo di caratteri	lettere capitali
ISRP - Posizione	lungo il bordo esterno
ISRI - Trascrizione	Bonifacius Ame IV filius Sab Comes XI Chablasy et Augustae Praetoriae Dux Marchio in Italia

NSC - Notizie storico-critiche	<p>Dati generali sulle miniature 1737 l'abate G. F. Ramelli dona a Carlo Emanuele III le prime 68 miniature del nucleo (A. BAUDI DI VESME, Schede. L'arte in Piemonte, vol. III, 1968, p. 888) 1758-1766 Carlo Emanuele III commissiona a Giuseppe Lavy 71 ritratti in miniatura, a partire dalle origini della dinastia (A. BAUDI DI VESME, Schede. L'arte in Piemonte, vol. II, Torino 1966, p. 617-619) - per inciso si segnala che in tali anni è contemporaneamente attivo per la corte il miniaturista Giovanni Domenico Gambone -; dalla consultazione della Banca dati documentaria inerente il Palazzo Reale di Torino, come si desume dalla scheda n. 140881 di P. Traversi, in data 24 maggio 1749 sono segnalate 8 miniature già fatte pervenire da Roma al re da G. Lavy (AST, Camerale Piemonte, art. 217, 1749, cap. 6, art. 120) 1799 Memoria Brambilla inerente i dipinti asportati dai francesi: sono segnalate 24 miniature ovali del Ramelli, senza specifiche ulteriori di soggetto e 10 quadri del Gabinetto del Ramelli (poté trattarsi dei dipinti del Nogari?); le 24 miniature razziate sarebbero dunque parte del nucleo di 48 ovali attribuiti al Ramelli, con cornici scolpite e dorate, stimati nell'insieme 1600 franchi, di cui al n° 585 dell'Inventaire descriptif, et estimatif des meubles existants dans les Palais Imperiaux de Turin, et Stupinis et leurs dependances, Cabinet à L'Ouest dit de Ramelli (consultato in copia presso la Galleria Sabauda, s.d., ma 1805 (?), Maison del Empereur, f. 42) 1815 l'Inventario de' mobili esistenti ne' Reali appartamenti del Palazzo di Torino, redatto dal concierge Giuseppe Deville e datato 6 maggio 1815 (consultato in copia presso la Galleria Sabauda, ff. non numerati), nel Gabinetto detto delle miniature segnala "Un boesaggio che copre tutto il cabinetto comperto de' quattro ghiaccie e quantità di pezzi di ghiaccie contornate di cornici intagliate e dorate, di quaranta miniature del padre Ramelli (.)" 1815-1830 tra i miniaturisti attivi in Palazzo Reale si segnalano Luigi Poggiuoli e Carlo Vacca (quest'ultimo autore, secondo C. Rovere, dei 2 ritratti miniati di Maria Clotilde e Maria Teresa inglobati nella specchiera della Sala del Consiglio) Per quanto riguardano la successione dinastica (duchi e consorti), la fonte iconografica, gli stemmi il Lavy seguì la trattatistica di Samuele Guichenon (Histoire généalogique de la Royale Maison de Savoie) e Emanuele Filiberto Pingone (Inclytorum Saxoniae Sabaudiaeque Principum arbor gentilitia). Bonifacio, figlio di Amedeo IV, è ritratto in armatura e cimiero, sull'armatura sono raffigurati due dragoni.</p>
---------------------------------------	--

TU - CONDIZIONE GIURIDICA E VINCOLI

CDG - CONDIZIONE GIURIDICA

CDGG - Indicazione generica	proprietà Stato
CDGS - Indicazione specifica	Ministero per i Beni e le Attività Culturali

DO - FONTI E DOCUMENTI DI RIFERIMENTO

FTA - DOCUMENTAZIONE FOTOGRAFICA

FTAX - Genere	documentazione allegata
FTAP - Tipo	fotografia b/n
FTAN - Codice identificativo	SBAS TO 185987
FTAT - Note	veduta frontale
FNT - FONTI E DOCUMENTI	
FNTP - Tipo	inventario
FNTT - Denominazione	Inventario di Palazzo Reale (vol. 1)
FNTD - Data	1966
FNTN - Nome archivio	SBAA TO
FNTS - Posizione	NR (recupero pregresso)
FNTI - Codice identificativo	NR (recupero pregresso)
BIB - BIBLIOGRAFIA	
BIBX - Genere	bibliografia specifica
BIBA - Autore	Rovere C.
BIBD - Anno di edizione	1858
BIBN - V., pp., nn.	pp. 206-211
BIB - BIBLIOGRAFIA	
BIBX - Genere	bibliografia specifica
BIBA - Autore	Baudi di Vesme A.
BIBD - Anno di edizione	1968
BIBN - V., pp., nn.	v. II, pp. 617-620
AD - ACCESSO AI DATI	
ADS - SPECIFICHE DI ACCESSO AI DATI	
ADSP - Profilo di accesso	1
ADSM - Motivazione	scheda contenente dati liberamente accessibili
CM - COMPILAZIONE	
CMP - COMPILAZIONE	
CMPD - Data	2000
CMPN - Nome	Failla M.
FUR - Funzionario responsabile	Astrua P.
AGG - AGGIORNAMENTO - REVISIONE	
AGGD - Data	2007
AGGN - Nome	ARTPAST/ Damiano S.
AGGF - Funzionario responsabile	NR (recupero pregresso)
AN - ANNOTAZIONI	
	Dati generali sui Gabinetti delle miniature1737 immediatamente a ridosso di tale data le prime 68 miniature del Ramelli sono collocate in un Gabinetto detto del Ramelli, poi Cappella privata della Regina1738-1740 sempre secondo il Rovere (C. ROVERE, Descrizione del Reale Palazzo di Torino, Torino 1858, p. 94) si realizzano due Gabinetti delle miniature: in uno verrebbero collocate 40 miniature del Ramelli (il progetto di allestimento si deve alla collaborazione di Alfieri e Bos: non emergono dati al riguardo in A. BELLINI, Benedetto Alfieri,

OSS - Osservazioni

Milano 1978, pp. 293-303, dove si indagano gli interventi interni al Palazzo Reale eseguiti dall'Alfieri tra il 1739 e il 1767), nell'altro quelle di Lavy (l'affermazione è da confutare, poiché le miniature di Lavy non giungono prima del 1758; forse nel secondo Gabinetto vennero collocate le 28 miniature del Ramelli mancanti per arrivare al nucleo originario di 68?)1831 Carlo Alberto Re di Sardegna, sotto la direzione di Palagi, è il committente dello smantellamento delle miniature del Ramelli, collocate nella sede attuale, unitamente a quelle del Lavy1844-1845 si registrano i pagamenti a Gabriele Capello "Nell'occasione che dovettero dorare tutte le cornici dei piccoli ritratti in miniatura che sono nella camera attigua alla Capella di S. M. la Regina [...] fatto ricerca nel R.o Guardamobile di due piccoli ritratti mancanti [...]" (Banca dati documentaria inerente il Palazzo Reale di Torino, scheda n. 121600, S. Ghisotti, AST, Camerale Piemonte, Parcelle e conti, 1844, reg. n. 5459, n. 1035/1-2; vedi inoltre scheda n. 51313, M. Benente, AST, Camerale Piemonte, Parcelle e conti, 1844, reg. n. 5459, mandato n. 2050, n. 1086, pagamento a Angelo Agnati del 17 giugno 1845 per indoratura di ornati, chiambrane, cornici e quadri del Gabinetto delle Miniature)1847 in tale data si colloca il pagamento a Gabriele Capello "Per il Gabinetto delle Miniature riparato uno dei quadretti contenenti varie miniature unite, tenute da un giro di perle [...]" (Banca dati documentaria inerente il Palazzo Reale di Torino, scheda n. 121500, S. Ghisotti, AST, Camerale Piemonte, Parcelle e conti, 1847, reg. n. 5471, n. 418, 10 marzo 1847)1858 poco prima di tale data - quella di edizione della Descrizione del Reale Palazzo del Rovere - è costruita la parte di Gabinetto che guarda a levante