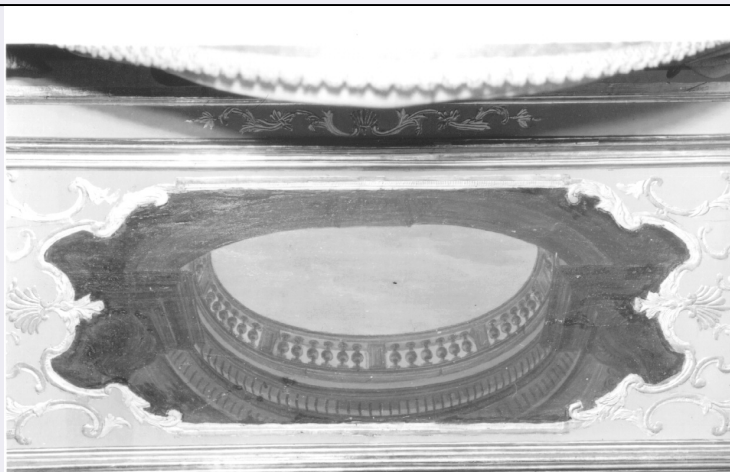


SCHEDA



CD - CODICI

TSK - Tipo scheda OA

LIR - Livello ricerca P

NCT - CODICE UNIVOCO

NCTR - Codice regione 01

NCTN - Numero catalogo generale 00200802

ESC - Ente schedatore S67

ECP - Ente competente S67

RV - RELAZIONI

ROZ - Altre relazioni 0100200800

OG - OGGETTO

OGT - OGGETTO

OGTD - Definizione pannello

OGTV - Identificazione opera isolata

SGT - SOGGETTO

SGTI - Identificazione architettura illusionistica

LC - LOCALIZZAZIONE GEOGRAFICO-AMMINISTRATIVA

PVC - LOCALIZZAZIONE GEOGRAFICO-AMMINISTRATIVA ATTUALE

PVCS - Stato Italia

PVCR - Regione Piemonte

PVCP - Provincia TO

PVCC - Comune Torino

LDC - COLLOCAZIONE SPECIFICA

LDCT - Tipologia reggia

LDCQ - Qualificazione museo

LDCN - Denominazione Palazzo Reale

LDCU - Denominazione spazio viabilistico Piazzetta Reale

LDCM - Denominazione

raccolta	Museo di Palazzo Reale
LDCS - Specifiche	piano I, 63, Camera IV degli Archivi, parete sud, voltino della strombatura della porta-finestra
UB - UBICAZIONE E DATI PATRIMONIALI	
UBO - Ubicazione originaria	OR
DT - CRONOLOGIA	
DTZ - CRONOLOGIA GENERICA	
DTZG - Secolo	sec. XVIII
DTZS - Frazione di secolo	secondo quarto
DTS - CRONOLOGIA SPECIFICA	
DTSI - Da	1740
DTSV - Validità	ca.
DTSF - A	1740
DTSL - Validità	ca.
DTM - Motivazione cronologia	bibliografia
AU - DEFINIZIONE CULTURALE	
AUT - AUTORE	
AUTR - Riferimento all'intervento	pittore
AUTM - Motivazione dell'attribuzione	bibliografia
AUTN - Nome scelto	Gambone Giovanni Domenico
AUTA - Dati anagrafici	1720/ 1793
AUTH - Sigla per citazione	00004234
MT - DATI TECNICI	
MTC - Materia e tecnica	tavola/ pittura a olio
MTC - Materia e tecnica	legno/ intaglio/ pittura/ doratura
MIS - MISURE	
MISL - Larghezza	33.5
MISN - Lunghezza	76
MISV - Varie	le misure qui indicate fanno riferimento al dipinto
MIST - Validità	ca.
CO - CONSERVAZIONE	
STC - STATO DI CONSERVAZIONE	
STCC - Stato di conservazione	discreto
STCS - Indicazioni specifiche	piccole cadute di colore
RS - RESTAURI	
RST - RESTAURI	
RSTD - Data	1963
RSTE - Ente responsabile	SBAA TO
RSTN - Nome operatore	Piraccini L.
DA - DATI ANALITICI	

DES - DESCRIZIONE**DESO - Indicazioni
sull'oggetto**

Pannello sul voltino della strombatura di finestra.

DESI - Codifica Iconclass

NR (recupero pregresso)

**DESS - Indicazioni sul
soggetto**

Architetture: balaustrata.

NSC - Notizie storico-critiche

La camera quarta degli archivi è decorata da 49 scene con rovine architettoniche realizzate da Giovanni Domenico Gambone tra il 1738 e il 1741 a decorazione dello zoccolo, delle porte volanti, dei battenti delle porte-finestre, dei pannelli collocati nel rivestimento da parete nella strombatura della porta volante sul lato est e di quella a due battenti verso ovest mentre non sono noti al momento gli autori della parte di minuseria e di intaglio ligneo. Le pitture ritraggono rovine architettoniche con un taglio fortemente scenografico, disposte in primo piano prevalentemente ad angolo con sullo sfondo una veduta dai contorni sfumati. L'impostazione degli elementi architettonici, il paesaggio fantastico e la presenza delle figurine bamboccesche dipinte da Olivero sui pannelli delle porte e le sovrapposte si rifanno a celebri autori della pittura di rovina come Marco Ricci, Andrea Locatelli e Francesco Guardi. ; Il dipinto qui esaminato, inserito nel voltino della strombatura della porta-finestra, fu eseguito in stile con gli scuri e come essi presenta una ricca decorazione ad intaglio che si sviluppa in linee sinuose con motivi a tratteggio incisi ed elementi vegetali che incorniciano la scena di dimensioni rettangolari a sviluppo orizzontale entro cornice mistilinea. Originariamente il complesso decorativo comprendeva anche una porta non più in situ, smontata e ricollocata nel corso dell'Ottocento nella Camera da letto della regina nel Palazzo Reale di Genova, in seguito ai lavori di ristrutturazione d'epoca carlo-albertina nella manica degli archivi, che comportarono l'abbattimento e la costruzione di muri interni con una nuova distribuzione degli spazi e delle aperture. Considerando dunque le due scene dipinte su questa porta e quelle sul verso di ognuna delle quattro esistenti nell'adiacente camera terza degli archivi, si trova corrispondenza col numero di "dodici quadri sopra porte volanti nel <nuovo appartamento di S.M. detto degli archivi>" menzionato nel pagamento al pittore del 31 marzo 1740 (cfr. Schede Vesme alla voce Gambone). Allo stesso modo corrispondono a quanto ancora esistente i dati desunti dal primo pagamento relativo al ciclo, col quale si liquidarono £. 183 a Gambone e a Carlo Felice Bianchi, finora trascurato dagli autori dei testi in bibliografia, per "haver dipinto 20 prospettive in altrettanti panelli di un zoccolo del nuovo appartamento di S.M. " (cfr. Schede Vesme alla voce Bianchi). La scansione dei pagamenti permette di ricostruire l'ordine con cui furono dipinte le scene: per primo fu realizzato lo zoccolo (saldato il 20 ottobre 1738), poi le sovrapposte (pagamento dell'11 febbraio 1739), le porte (sei pagamenti compresi tra il 28 novembre 1739 e il 25 giugno 1740), i battenti delle finestre (menzionati nel documento del 25 giugno 1740) ed infine gli "otto pannelli d'una porta divisa in due parti" sulla parete ovest (descritti nella nota del 23 luglio 1740). ; Il gusto per le finzioni scenografiche di architetture, classiche in un primo tempo e neogotiche poi, si diffuse rapidamente a corte e presso le famiglie nobiliari piemontesi, con esiti anche molto differenti nel corso del Settecento; per un'analisi specifica del fenomeno artistico si rimanda alla tesi di laurea di Valentina Assandria "La pittura di rovine nel secolo XVIII in Piemonte ", relatore Andreina Griseri anno accademico 1988-89.

TU - CONDIZIONE GIURIDICA E VINCOLI

CDG - CONDIZIONE GIURIDICA**CDGG - Indicazione generica**

proprietà Stato

CDGS - Indicazione specifica

Ministero per i Beni e le Attività Culturali

DO - FONTI E DOCUMENTI DI RIFERIMENTO**FTA - DOCUMENTAZIONE FOTOGRAFICA****FTAX - Genere**

documentazione allegata

FTAP - Tipo

fotografia b/n

FTAN - Codice identificativo

SBAS TO 186761

FTAT - Note

veduta frontale

BIB - BIBLIOGRAFIA**BIBX - Genere**

bibliografia specifica

BIBA - Autore

Rovere C.

BIBD - Anno di edizione

1995

BIBN - V., pp., nn.

p. 175

BIB - BIBLIOGRAFIA**BIBX - Genere**

bibliografia specifica

BIBA - Autore

Viale V.

BIBD - Anno di edizione

1963

BIBN - V., pp., nn.

v. II, p. 42 di Griseri A.

BIB - BIBLIOGRAFIA**BIBX - Genere**

bibliografia specifica

BIBA - Autore

Viale V.

BIBD - Anno di edizione

1963

BIBN - V., pp., nn.

v. III, p. 7 di Tardito Amerio R.

BIB - BIBLIOGRAFIA**BIBX - Genere**

bibliografia specifica

BIBA - Autore

Schede Vesme

BIBD - Anno di edizione

1968

BIBN - V., pp., nn.

v. II, p. 508

BIB - BIBLIOGRAFIA**BIBX - Genere**

bibliografia specifica

BIBA - Autore

Pinto S.

BIBD - Anno di edizione

1987

BIBN - V., pp., nn.

p. 21 di Mossetti C.

BIB - BIBLIOGRAFIA**BIBX - Genere**

bibliografia specifica

BIBA - Autore

Cifani A./ Monetti F.

BIBD - Anno di edizione

1993

BIBN - V., pp., nn.

v. I, p. 157; v. II pp. 554-555

BIB - BIBLIOGRAFIA**BIBX - Genere**

bibliografia specifica

BIBA - Autore	Cornaglia P.
BIBD - Anno di edizione	1998
BIBN - V., pp., nn.	v. XXVII/1, p. 125
BIB - BIBLIOGRAFIA	
BIBX - Genere	bibliografia specifica
BIBA - Autore	Tardito Amerio R.
BIBD - Anno di edizione	1963
BIBN - V., pp., nn.	v. VIII/2, pp. 284, 289
MST - MOSTRE	
MSTT - Titolo	Mostra del Barocco piemontese
MSTL - Luogo	Torino
MSTD - Data	1963
AD - ACCESSO AI DATI	
ADS - SPECIFICHE DI ACCESSO AI DATI	
ADSP - Profilo di accesso	1
ADSM - Motivazione	scheda contenente dati liberamente accessibili
CM - COMPILAZIONE	
CMP - COMPILAZIONE	
CMPD - Data	2000
CMPN - Nome	Traversi P.
FUR - Funzionario responsabile	Astrua P.
AGG - AGGIORNAMENTO - REVISIONE	
AGGD - Data	2007
AGGN - Nome	ARTPAST/ Damiano S.
AGGF - Funzionario responsabile	NR (recupero pregresso)
AN - ANNOTAZIONI	
OSS - Osservazioni	La campagna fotografica relativa a questo dipinto risale al 1999.