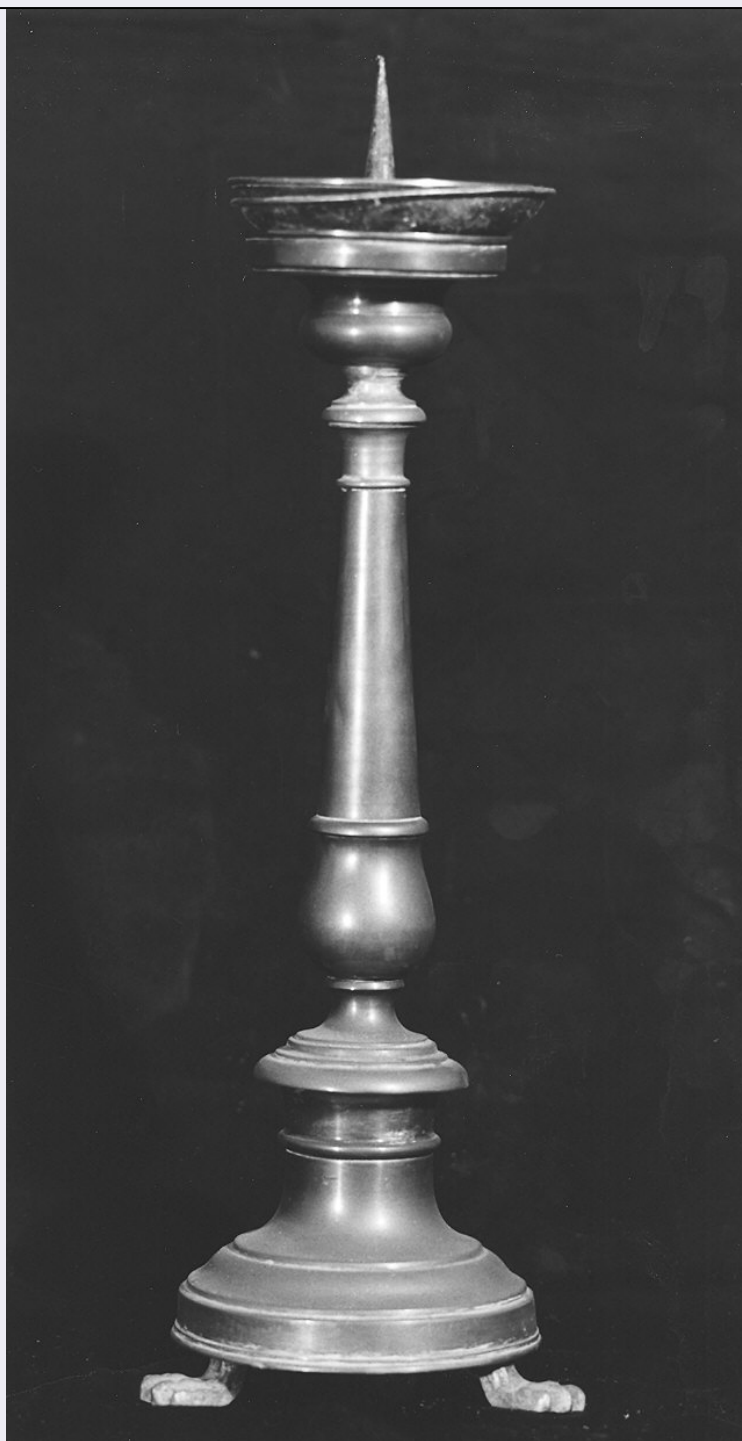


SCHEDA



CD - CODICI

TSK - Tipo scheda	OA
-------------------	----

LIR - Livello ricerca	C
-----------------------	---

NCT - CODICE UNIVOCO

NCTR - Codice regione	01
-----------------------	----

NCTN - Numero catalogo generale	00026846
---------------------------------	----------

NCTS - Suffisso numero catalogo generale	A
--	---

ESC - Ente schedatore	S67
-----------------------	-----

ECP - Ente competente	S67
-----------------------	-----

OG - OGGETTO	
OGT - OGGETTO	
OGTD - Definizione	porta
OGTT - Tipologia	a due battenti
OGTV - Identificazione	opera isolata
LC - LOCALIZZAZIONE GEOGRAFICO-AMMINISTRATIVA	
PVC - LOCALIZZAZIONE GEOGRAFICO-AMMINISTRATIVA ATTUALE	
PVCS - Stato	Italia
PVCR - Regione	Piemonte
PVCP - Provincia	NO
PVCC - Comune	Borgomanero
LDC - COLLOCAZIONE SPECIFICA	
UB - UBICAZIONE E DATI PATRIMONIALI	
UBO - Ubicazione originaria	OR
DT - CRONOLOGIA	
DTZ - CRONOLOGIA GENERICA	
DTZG - Secolo	sec. XIX
DTZS - Frazione di secolo	primo quarto
DTS - CRONOLOGIA SPECIFICA	
DTSI - Da	1816
DTSF - A	1816
DTM - Motivazione cronologia	documentazione
AU - DEFINIZIONE CULTURALE	
AUT - AUTORE	
AUTM - Motivazione dell'attribuzione	documentazione
AUTN - Nome scelto	Poletti Bartolomeo
AUTA - Dati anagrafici	notizie 1806
AUTH - Sigla per citazione	00002808
MT - DATI TECNICI	
MTC - Materia e tecnica	legno di noce/ intaglio/ modanatura/ piallatura
MTC - Materia e tecnica	ottone/ fusione
MIS - MISURE	
MISA - Altezza	300
MISL - Larghezza	230
MIST - Validità	ca.
FRM - Formato	rettangolare
CO - CONSERVAZIONE	
STC - STATO DI CONSERVAZIONE	
STCC - Stato di conservazione	buono
DA - DATI ANALITICI	

DES - DESCRIZIONE	
DESO - Indicazioni sull'oggetto	I battenti sono costituiti da tre pannelli rettangolari leggermente rilevati, racchiusi da sottili cornici concentriche e lineari. La porta è inserita in una intelaiatura sporgente verso l'interno, fissata direttamente alle pareti. Le maniglie in ottone hanno forma ovoidale.
DESI - Codifica Iconclass	NR (recupero pregresso)
DESS - Indicazioni sul soggetto	NR (recupero pregresso)
NSC - Notizie storico-critiche	<p>Le porte interne degli ingressi laterali sono citate per la prima volta nell'Inventario del 1698: "due porti minori verso mezzogiorno (...) et i loro anteporti convenienti (...) tutto fatto in lodevol forma con li loro cadenazzi et serature" (Borgomanero, Archivio Parrocchiale, Inventario della Chiesa Colleggiata Insigne et Capitolo di Borgomanero, 1698). E' assai probabile che la loro esecuzione sia da ricondurre alla fase di ristrutturazione della Parrocchiale avvenuta nell'ottavo decennio del Seicento. Riparazioni e interventi all'antiporta dell'uscio degli uomini si susseguono dal 1725 al 1740, impegnando il falegname Carlo Francesco Caviggiolo (1725), il fabbro ferraio Elia (1740) ed altri artigiani di cui non viene riferito il nome (Borgomanero, Archivio Parrocchiale, Libro della Tesoreria della Chiesa Colleggiata Insigne di S. Bartolomeo di Borgomanero, 1718-1760, foll. 35v., 75v., 99v). Il telaio dell'antiporta dell'uscio delle donne sarà rinnovato da Antonio Sacchettino nel 1731 (ID., foll. 62v.) che, nel 1749 si procederà a rifare interamente l'antiporta dell'uscio degli uomini (ID., fol. 138v), e, nel 1762, sarà attivo per "un anteporto all'uscio per contro alla bottega del Valenzasca " (Borgomanero, Archivio Parrocchiale, Libro della Tesoreria della Chiesa Colleggiata insigne di S. Bartolomeo di Borgomanero, 1761-1800, fol. 6), non identificabile. Le antiporte saranno rinnovate ancora nell'Ottocento: nel 1806 quella dell'uscio degli uomini, utilizzando 5 pezzi di asse di noce, e dice anni più tardi, quello dell'uscio delle donne, realizzate entrambe dal falegname Bartolomeo Poletti con lo stesso disegno (Borgomanero, Archivio Parrocchiale, Giornale della chiesa Parrocchiale di S. Bartolomeo di Borgomanero, 1801-1873, foll. 32, 64). Il Vescovo Morozzo, dopo la visita pastorale del 1821, ordina che si facessero costruire due "bussole interne, una cioè alla porta maggiore, e l'altra a quella laterale che guarda al mezzogiorno (Novara, Archivio Storico Diocesano, Vicariato di Borgomanero, Morozzo, 1821, Visita Pastorale, vol. 384, fol. 25v). Mentre la prima fu realizzata nel 1854, la seconda non venne realizzata e ci si limitò ad una ripassatura, eseguita nel febbraio del 1851 (Borgomanero, Archivio Parrocchiale, Plico dei mandati di pagamenti 1850-1851, n. 7). Non è possibile indicare se il disegno delle nuove porte abbia ripreso quello degli usci seicenteschi, di cui non si hanno descrizioni, ma appare più probabile che sia stato effettuato un rifacimento in stile, orientato su un disegno piuttosto semplice che ritorna sugli schienali degli stalli del coro dell'Oratorio del S.mo Sacramento, collocabile fra la fine del Sei e l'inizio del Settecento, e di un sedile all'interno della Parrocchiale, della metà del Settecento.</p>
TU - CONDIZIONE GIURIDICA E VINCOLI	
CDG - CONDIZIONE GIURIDICA	
CDGG - Indicazione generica	proprietà Ente religioso cattolico
DO - FONTI E DOCUMENTI DI RIFERIMENTO	

FTA - DOCUMENTAZIONE FOTOGRAFICA

FTAX - Genere	documentazione allegata
FTAP - Tipo	fotografia b/n
FTAN - Codice identificativo	SBAS TO 38164

FNT - FONTI E DOCUMENTI

FNTP - Tipo	inventario
FNTA - Autore	s.a.
FNTD - Data	1698

FNT - FONTI E DOCUMENTI

FNTP - Tipo	inventario
FNTA - Autore	s.a.
FNTD - Data	1718/ 1760

FNT - FONTI E DOCUMENTI

FNTP - Tipo	inventario
FNTA - Autore	s.a.
FNTD - Data	1731

FNT - FONTI E DOCUMENTI

FNTP - Tipo	inventario
FNTA - Autore	s.a.
FNTD - Data	1749

FNT - FONTI E DOCUMENTI

FNTP - Tipo	inventario
FNTA - Autore	s.a.
FNTD - Data	1762

FNT - FONTI E DOCUMENTI

FNTP - Tipo	registro contabile
FNTA - Autore	s.a.
FNTD - Data	1806

FNT - FONTI E DOCUMENTI

FNTP - Tipo	registro contabile
FNTA - Autore	s.a.
FNTD - Data	1816

FNT - FONTI E DOCUMENTI

FNTP - Tipo	visita pastorale
FNTA - Autore	s.a.
FNTD - Data	1821

FNT - FONTI E DOCUMENTI

FNTP - Tipo	documento contabile
FNTA - Autore	s.a.
FNTD - Data	1857

AD - ACCESSO AI DATI**ADS - SPECIFICHE DI ACCESSO AI DATI**

ADSP - Profilo di accesso	3
ADSM - Motivazione	scheda di bene non adeguatamente sorvegliabile
CM - COMPILAZIONE	
CMP - COMPILAZIONE	
CMPD - Data	1981
CMPN - Nome	Chironi L.
FUR - Funzionario responsabile	Mossetti C.
RVM - TRASCRIZIONE PER INFORMATIZZAZIONE	
RVMD - Data	2006
RVMN - Nome	ARTPAST/ Bovenzi G. L.
AGG - AGGIORNAMENTO - REVISIONE	
AGGD - Data	2006
AGGN - Nome	ARTPAST/ Bovenzi G. L.
AGGF - Funzionario responsabile	NR (recupero pregresso)