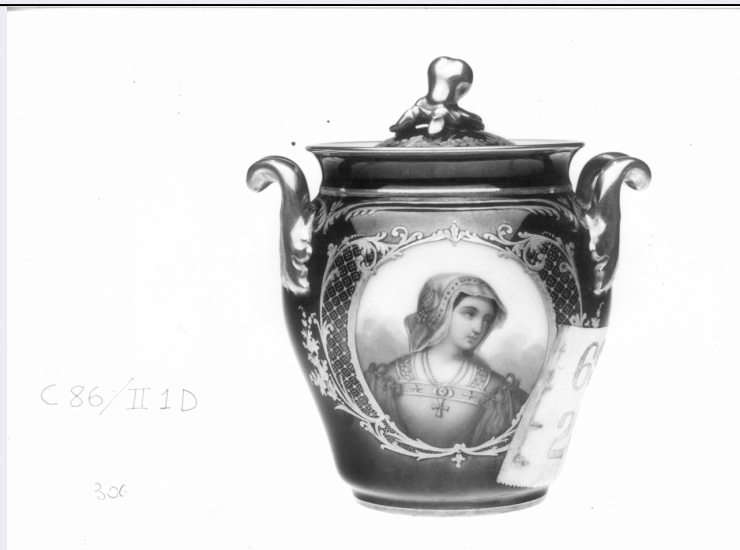


# SCHEDA



## CD - CODICI

TSK - Tipo scheda OA

LIR - Livello ricerca C

### NCT - CODICE UNIVOCO

NCTR - Codice regione 01

NCTN - Numero catalogo generale 00039596

ESC - Ente schedatore S67

ECP - Ente competente S67

## RV - RELAZIONI

### RVE - STRUTTURA COMPLESSA

RVEL - Livello 285

RVER - Codice bene radice 0100039596

## OG - OGGETTO

### OGT - OGGETTO

OGTD - Definizione vaso

OGTV - Identificazione elemento d'insieme

### SGT - SOGGETTO

SGTI - Identificazione figura femminile

SGTT - Titolo Martina

## LC - LOCALIZZAZIONE GEOGRAFICO-AMMINISTRATIVA

### PVC - LOCALIZZAZIONE GEOGRAFICO-AMMINISTRATIVA ATTUALE

PVCS - Stato Italia

PVCR - Regione Piemonte

PVCP - Provincia TO

PVCC - Comune Torino

### LDC - COLLOCAZIONE SPECIFICA

LDCT - Tipologia reggia

LDCQ - Qualificazione museo

<b>LDCN - Denominazione</b>	Palazzo Reale
<b>LDCU - Denominazione spazio viabilistico</b>	Piazzetta Reale
<b>LDCM - Denominazione raccolta</b>	Museo di Palazzo Reale
<b>LDCS - Specifiche</b>	Primo mezzanino, sala 2, armadio I, scaffali D-E. Piano terreno, sala degli argenti, armadio 7, scaffale C

#### **UB - UBICAZIONE E DATI PATRIMONIALI**

##### **INV - INVENTARIO DI MUSEO O SOPRINTENDENZA**

**INVN - Numero** 265-268

**INVD - Data** 1871

##### **INV - INVENTARIO DI MUSEO O SOPRINTENDENZA**

**INVN - Numero** 1014-1021

**INVD - Data** 1882

##### **INV - INVENTARIO DI MUSEO O SOPRINTENDENZA**

**INVN - Numero** 692-699

**INVD - Data** 1911

##### **INV - INVENTARIO DI MUSEO O SOPRINTENDENZA**

**INVN - Numero** 27-29

**INVD - Data** 1949

##### **INV - INVENTARIO DI MUSEO O SOPRINTENDENZA**

**INVN - Numero** 8055-8057, 8438-8439

**INVD - Data** 1966

#### **DT - CRONOLOGIA**

##### **DTZ - CRONOLOGIA GENERICA**

**DTZG - Secolo** sec. XIX

##### **DTS - CRONOLOGIA SPECIFICA**

**DTSI - Da** 1852

**DTSV - Validità** ca.

**DTSF - A** 1852

**DTSL - Validità** ca.

**DTM - Motivazione cronologia** bibliografia

**DTM - Motivazione cronologia** documentazione

#### **AU - DEFINIZIONE CULTURALE**

##### **AUT - AUTORE**

**AUTM - Motivazione dell'attribuzione** bibliografia

**AUTM - Motivazione dell'attribuzione** firma

**AUTN - Nome scelto** Atelier de Boyer

**AUTA - Dati anagrafici** notizie 1852

**AUTH - Sigla per citazione** 00004678

#### **MT - DATI TECNICI**

**MTC - Materia e tecnica** porcellana/ pittura/ doratura

**MIS - MISURE**

<b>MISU - Unità</b>	mm.
<b>MISA - Altezza</b>	150
<b>MISL - Larghezza</b>	150
<b>MISD - Diametro</b>	100

**CO - CONSERVAZIONE****STC - STATO DI CONSERVAZIONE**

<b>STCC - Stato di conservazione</b>	buono
--------------------------------------	-------

**RS - RESTAURI****RST - RESTAURI**

<b>RSTD - Data</b>	1986
<b>RSTN - Nome operatore</b>	Minina Pignoni I.
<b>RSTR - Ente finanziatore</b>	Fiat Torino

**DA - DATI ANALITICI****DES - DESCRIZIONE**

<b>DESO - Indicazioni sull'oggetto</b>	Zuccheriera: orlo estroflesso e piano, corpo globulare, manici fitomorfi, piede a disco, calotta del coperchio emisferica, pomolo a mela. Ritratto femminile a mezzo busto dipinto in policromia su fondo bianco. Mazzi di fiori entro medaglioni a riserva bianchi, sulla tesa, in policromia. Ornati vegetali a rilievo in oro disposti sul fondo blu a formare una ricca cornice alle riserve o per sottolineare l'andamento delle linee compositive
<b>DESI - Codifica Iconclass</b>	NR (recupero pregresso)
<b>DESS - Indicazioni sul soggetto</b>	Soggetti profani. Personaggi: Martina. Abbigliamento.

**ISR - ISCRIZIONI**

<b>ISRC - Classe di appartenenza</b>	documentaria
<b>ISRL - Lingua</b>	francese
<b>ISRS - Tecnica di scrittura</b>	a penna
<b>ISRT - Tipo di caratteri</b>	corsivo
<b>ISRP - Posizione</b>	Sul verso
<b>ISRI - Trascrizione</b>	Martina

**ISR - ISCRIZIONI**

<b>ISRC - Classe di appartenenza</b>	documentaria
<b>ISRS - Tecnica di scrittura</b>	a impressione
<b>ISRP - Posizione</b>	Sul verso
<b>ISRI - Trascrizione</b>	696

**ISR - ISCRIZIONI**

<b>ISRC - Classe di appartenenza</b>	documentaria
<b>ISRS - Tecnica di scrittura</b>	a penna
<b>ISRP - Posizione</b>	Sul verso

<b>ISRI - Trascrizione</b>	D.C.
<b>ISR - ISCRIZIONI</b>	
<b>ISRC - Classe di appartenenza</b>	documentaria
<b>ISRS - Tecnica di scrittura</b>	a penna
<b>ISRP - Posizione</b>	Sul verso
<b>ISRI - Trascrizione</b>	28
<b>ISR - ISCRIZIONI</b>	
<b>ISRC - Classe di appartenenza</b>	documentaria
<b>ISRS - Tecnica di scrittura</b>	a penna
<b>ISRT - Tipo di caratteri</b>	corsivo
<b>ISRP - Posizione</b>	Sul verso
<b>ISRI - Trascrizione</b>	Ufficio Tecnico
<b>ISR - ISCRIZIONI</b>	
<b>ISRC - Classe di appartenenza</b>	documentaria
<b>ISRS - Tecnica di scrittura</b>	a impressione
<b>ISRP - Posizione</b>	Sul verso, su etichetta
<b>ISRI - Trascrizione</b>	8055
<b>ISR - ISCRIZIONI</b>	
<b>ISRC - Classe di appartenenza</b>	documentaria
<b>ISRS - Tecnica di scrittura</b>	a impressione
<b>ISRP - Posizione</b>	Sul verso del coperchio
<b>ISRI - Trascrizione</b>	1018/ N° 6 zuccheri
<b>STM - STEMMI, EMBLEMI, MARCHI</b>	
<b>STMC - Classe di appartenenza</b>	marchio
<b>STMI - Identificazione</b>	Atelier di Boyer
<b>STMP - Posizione</b>	Sul verso, in oro con pennino
<b>STMD - Descrizione</b>	Boyer rue de la Paix
<b>STM - STEMMI, EMBLEMI, MARCHI</b>	
<b>STMC - Classe di appartenenza</b>	arme
<b>STMQ - Qualificazione</b>	gentilizia
<b>STMI - Identificazione</b>	Regno di Sardegna
<b>STMP - Posizione</b>	Dipinto in policromia sul verso
<b>STMD - Descrizione</b>	Corona Reale di Savoia
	Il servizio da dessert, registrato nell'inventario del 1882 "Argenti Vasellame D.C.", come "Porcellana di Francia moderna finissima a mezze figure rapresentanti le donne più celebri d'Europa, con medaglioni a fiori, a rabeschi in oro e stemma Reale su fondo bleu scuro" (p. 201), era collocato, al momento della preschedatura del 1986, negli scaffali D-E, amadio n. 1, della sala 2 del mezzanino di Palazzo Reale. Le quattro geliere con il coperchio di scorta erano

## NSC - Notizie storico-critiche

invece custodite, forse a causa dell'elaborata e massiccia montatura in bronzo dorato che poteva permetterne un impegno decorativo autonomo, al piano terreno, sala degli argenti, armadio n. 7, scaffale C. La consistenza per singole tipologie documentata nel 1871 dall'inventario "Rami Porcellane Cristalli" è di 275 "tondi a frutta", 6 zuccheriere, 109 tazze da caffè con 115 piattini, 4 "grandi vasi per gelati" con coperchio di scorta di cui rimangono rispettivamente, 199 piatti, 5 zuccheriere, 109 tazze da caffè con 113 piattini e le 4 geliere con il coperchio di scorta. La perdita più consistente, 72 piatti da coltello, avvenne nell'arco di tempo compreso tra la stesura dell'inventario del 1911, che ne registrava 271, e quello del 1949, con gli attuali 199 (S. PETTANTI, in *Porcellane e argenti del Palazzo Reale di Torino*, catalogo della mostra a cura di A. GRISERI e G. ROMANO, Torino 1986, p. 318). Benché la serie dei soggetti per i ritratti a mezzo busto non segua un progetto unitario, si possono enucleare alcune categorie principali: regine di vari stati europei dal medioevo all'Ottocento, nobildonne, favorite di re, mogli e amanti di artisti, poetesse, attrici, cantanti, eroine della Bibbia e della letteratura, tipi regionali e nazionali, raffigurazioni simboliche e allegoriche, derivazioni da dipinti. Una sorta di eclettismo iconografico che accompagna il primato della pittura nella decorazione di porcellane durante tutto il secolo XIX e viene favorito dalla proliferazione di ateliers di decorazione che si registra nell'area parigina dopo il primo decennio. Le ripetute crisi economiche avvenute dopo l'Impero causarono la rovina di molte piccole imprese e costrinsero numerose industrie a ridurre il personale eliminando dal ciclo produttivo gli stadi relativi alla decorazione, che venivano rilevati da ateliers specializzati. Questa tendenza ebbe modo di radicalizzarsi sotto le difficoltà della Restaurazione, che portarono al trasferimento della produzione di base nelle località più convenienti allo sfruttamento della materia prima e della mano d'opera. A Parigi pervenivano così, dal limosino o dalla regione dell'Ile-de-France, pezzi privi di decorazione - i cosiddetti "bianchi" - che i decoratori provvedevano a terminare secondo le richieste e i gusti di una clientela molto più numerosa e socialmente stratificata di quella di Ancien Régime (R. DE PLINVAL DE GUILLEBON, *La porcelaine à Paris sous le Consulat et l'Empire*, Parigi 1972, p. 7 e passim). Gli ateliers di pittura offrivano inoltre la possibilità di effettuare imprese decorative secondo le richieste e i gusti della clientela, aristocratica e borghese, europea e d'oltre oceano. In questa congiuntura economica e culturale si inserisce l'attività di Feuillet, che nel 1817 aprì il suo laboratorio al n° 18 dell'elegante Rue de la Paix e dal 1834 venne affiancato da Boyer (R. DE PLINVAL DE GUILLEBON, *Porcelaine de Paris 1770-1850*, Parigi 1972, pp. 228, 319 e passim; S. PETTENATI, cit., p. 318). La firma di Feuillet compare sul retro di un piatto (scheda allegata n. 78; spesso compare la lettera N incisa), l'unico privo dello stemma sabauda su una delle tre riserve della tesa, un campione del repertorio di bottega inviato da Parigi nel corso delle trattative preliminari, puntualmente ripetuto da Boyer - con l'aggiunta dello stemma sabauda e lievi varianti nella saturazione del colore e nello schema dei fregi dorati - nel servizio prescelto (S. PETTENATI, cit., p. 318). Da questi scambi pervennero probabilmente a Torino i due piatti con ritratti femminili e quello con Veduta di Villa della Regina (S. PETTENATI, cit., schede nn. 142-144, pp. 312-314), mentre gli acquisti del servizio sono frazionati nei Conti Categorici del 1850 e del 1852 pubblicati da S. PETTENATI (p. 318). Ancora alla cortesia di S. Pettenati devo la segnalazione della serie di dieci piatti firmati Boyer in verde e appartenenti alla serie delle "Donne più celebri d'Europa di tutti i tempi" apparse

ultimamente sul mercato antiquario (F. SEMENZATO, Importanti mobili ed oggetti del XVIII e XIX secolo, Venezia 1987, p. 85, n. 83).

## TU - CONDIZIONE GIURIDICA E VINCOLI

### CDG - CONDIZIONE GIURIDICA

<b>CDGG - Indicazione generica</b>	proprietà Stato
<b>CDGS - Indicazione specifica</b>	Ministero per i Beni e le Attività Culturali

## DO - FONTI E DOCUMENTI DI RIFERIMENTO

### FTA - DOCUMENTAZIONE FOTOGRAFICA

<b>FTAX - Genere</b>	documentazione allegata
<b>FTAP - Tipo</b>	fotografia b/n
<b>FTAN - Codice identificativo</b>	SBAA TO 18196

### FNT - FONTI E DOCUMENTI

<b>FNTP - Tipo</b>	inventario
<b>FNTT - Denominazione</b>	Rami Porcellane Cristalli, I
<b>FNTD - Data</b>	1871
<b>FNTN - Nome archivio</b>	AS TO, Sezioni Riunite
<b>FNTS - Posizione</b>	NR (recupero pregresso)
<b>FNTI - Codice identificativo</b>	NR (recupero pregresso)

### FNT - FONTI E DOCUMENTI

<b>FNTP - Tipo</b>	inventario
<b>FNTT - Denominazione</b>	Argenti Vasellame D.C.
<b>FNTD - Data</b>	1882
<b>FNTN - Nome archivio</b>	AS TO, Sezioni Riunite
<b>FNTS - Posizione</b>	NR (recupero pregresso)
<b>FNTI - Codice identificativo</b>	NR (recupero pregresso)

### FNT - FONTI E DOCUMENTI

<b>FNTP - Tipo</b>	inventario
<b>FNTT - Denominazione</b>	Uffizi Bocca D.C., I
<b>FNTD - Data</b>	1911
<b>FNTN - Nome archivio</b>	AS TO, Sezioni Riunite
<b>FNTS - Posizione</b>	NR (recupero pregresso)
<b>FNTI - Codice identificativo</b>	NR (recupero pregresso)

### FNT - FONTI E DOCUMENTI

<b>FNTP - Tipo</b>	inventario
<b>FNTT - Denominazione</b>	Ufficio Tecnico, IV
<b>FNTD - Data</b>	1949
<b>FNTN - Nome archivio</b>	AS TO, Sezioni Riunite
<b>FNTS - Posizione</b>	NR (recupero pregresso)
<b>FNTI - Codice identificativo</b>	NR (recupero pregresso)

### FNT - FONTI E DOCUMENTI

<b>FNTP - Tipo</b>	inventario
--------------------	------------

<b>FNTT - Denominazione</b>	Inventario Palazzo Reale
<b>FNTD - Data</b>	1966
<b>FNTN - Nome archivio</b>	SBAS TO
<b>FNTS - Posizione</b>	NR (recupero pregresso)
<b>FNTI - Codice identificativo</b>	NR (recupero pregresso)
<b>BIB - BIBLIOGRAFIA</b>	
<b>BIBX - Genere</b>	bibliografia specifica
<b>BIBA - Autore</b>	Pettenati S.
<b>BIBD - Anno di edizione</b>	1986
<b>BIBN - V., pp., nn.</b>	pp. 315-319
<b>BIB - BIBLIOGRAFIA</b>	
<b>BIBX - Genere</b>	bibliografia di confronto
<b>BIBA - Autore</b>	Semenzato F.
<b>BIBD - Anno di edizione</b>	1987
<b>BIBN - V., pp., nn.</b>	p. 85, n. 83
<b>BIB - BIBLIOGRAFIA</b>	
<b>BIBX - Genere</b>	bibliografia di confronto
<b>BIBA - Autore</b>	De Plinval de Guillebon R.
<b>BIBD - Anno di edizione</b>	1972
<b>BIBN - V., pp., nn.</b>	p. 7
<b>BIB - BIBLIOGRAFIA</b>	
<b>BIBX - Genere</b>	bibliografia di confronto
<b>BIBA - Autore</b>	De Plinval de Guillebon R.
<b>BIBD - Anno di edizione</b>	1972
<b>BIBN - V., pp., nn.</b>	pp. 228, 319
<b>BIB - BIBLIOGRAFIA</b>	
<b>BIBX - Genere</b>	bibliografia specifica
<b>BIBA - Autore</b>	Danckert L.
<b>BIBD - Anno di edizione</b>	1980
<b>BIBN - V., pp., nn.</b>	p. 327, nn. 2, 6, 8
<b>MST - MOSTRE</b>	
<b>MSTT - Titolo</b>	Porcellane e argenti del Palazzo Reale di Torino
<b>MSTL - Luogo</b>	Torino
<b>MSTD - Data</b>	1986
<b>AD - ACCESSO AI DATI</b>	
<b>ADS - SPECIFICHE DI ACCESSO AI DATI</b>	
<b>ADSP - Profilo di accesso</b>	1
<b>ADSM - Motivazione</b>	scheda contenente dati liberamente accessibili
<b>CM - COMPILAZIONE</b>	
<b>CMP - COMPILAZIONE</b>	
<b>CMPD - Data</b>	1986
<b>CMPN - Nome</b>	Corrado F.

<b>FUR - Funzionario responsabile</b>	Mossetti C.
---------------------------------------	-------------

<b>RVM - TRASCRIZIONE PER INFORMATIZZAZIONE</b>	
---	--

<b>RVMD - Data</b>	2000
--------------------	------

<b>RVMN - Nome</b>	Fratini M.
--------------------	------------

<b>AGG - AGGIORNAMENTO - REVISIONE</b>	
--	--

<b>AGGD - Data</b>	2007
--------------------	------

<b>AGGN - Nome</b>	ARTPAST/ Pappalardo A.
--------------------	------------------------

<b>AGGF - Funzionario responsabile</b>	NR (recupero pregresso)
--	-------------------------

<b>AN - ANNOTAZIONI</b>	
-------------------------	--

<b>OSS - Osservazioni</b>	Prescheda n. 327 (sic; sulle schede cartacee di precatalogo viene indicato il n. 35, mentre su quella cartacea di catalogazione dattiloscritta viene indicato il n. 327). Sottoscheda n. 285
---------------------------	--