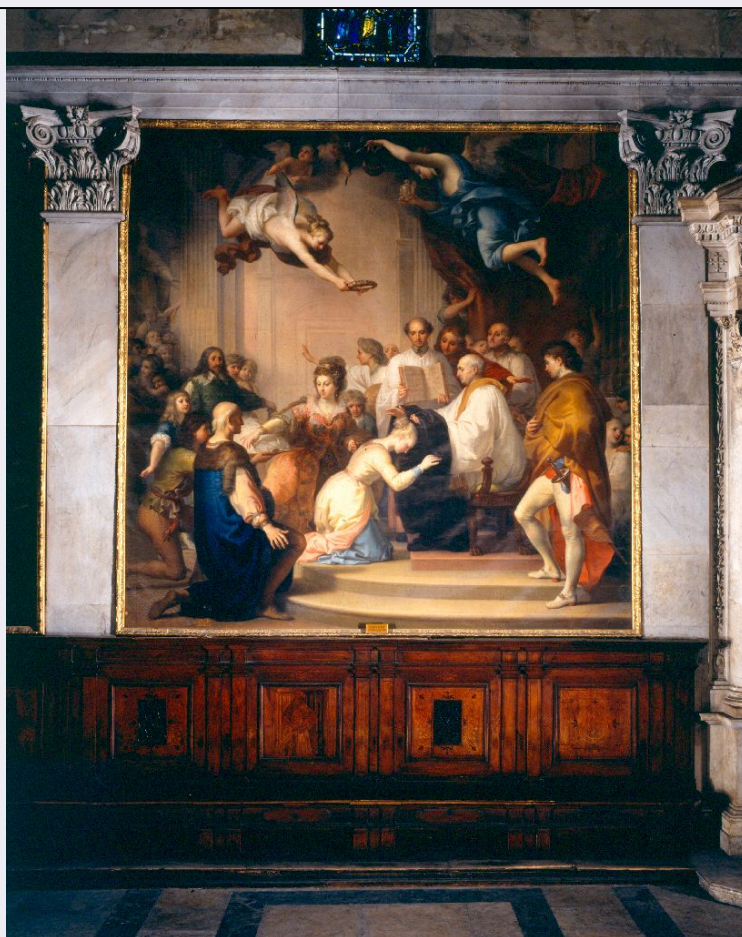


SCHEDA



CD - CODICI

TSK - Tipo Scheda	OA
LIR - Livello ricerca	C
NCT - CODICE UNIVOCO	
NCTR - Codice regione	09
NCTN - Numero catalogo generale	00665628
ESC - Ente schedatore	Opera Primaziale Pisana
ECP - Ente competente	S39

OG - OGGETTO

OGT - OGGETTO	
OGTD - Definizione	dipinto
SGT - SOGGETTO	
SGTI - Identificazione	vestizione di Santa Bona

LC - LOCALIZZAZIONE GEOGRAFICO-AMMINISTRATIVA

PVC - LOCALIZZAZIONE GEOGRAFICO-AMMINISTRATIVA ATTUALE

PVCS - Stato	ITALIA
PVCR - Regione	Toscana
PVCP - Provincia	PI
PVCC - Comune	Pisa

LDC - COLLOCAZIONE

SPECIFICA	
UB - UBICAZIONE E DATI PATRIMONIALI	
UBO - Ubicazione originaria	OR
DT - CRONOLOGIA	
DTZ - CRONOLOGIA GENERICA	
DTZG - Secolo	sec. XVIII
DTS - CRONOLOGIA SPECIFICA	
DTSI - Da	1788/04/08
DTSV - Validità	post
DTSF - A	1792
DTSL - Validità	ca.
DTM - Motivazione cronologia	documentazione
AU - DEFINIZIONE CULTURALE	
AUT - AUTORE	
AUTM - Motivazione dell'attribuzione	documentazione
AUTN - Nome scelto	Cavallucci Antonio
AUTA - Dati anagrafici	1752/ 1795
AUTH - Sigla per citazione	00000334
CMM - COMMITTENZA	
CMMN - Nome	Catanti Tanucci Ricciarda marchesa
CMMD - Data	1788
CMMF - Fonte	documentazione
MT - DATI TECNICI	
MTC - Materia e tecnica	tela/ pittura a olio
MIS - MISURE	
MISU - Unità	m.
MISA - Altezza	4.55
MISL - Larghezza	4.65
CO - CONSERVAZIONE	
STC - STATO DI CONSERVAZIONE	
STCC - Stato di conservazione	buono
DA - DATI ANALITICI	
DES - DESCRIZIONE	
DESO - Indicazioni sull'oggetto	NR (recupero pregresso)
DESI - Codifica Iconclass	NR (recupero pregresso)
DESS - Indicazioni sul soggetto	Personaggi: S. Bona. Figure: angeli; uomini; donne. Ecclesiastici: clerici. Oggetti: corona di fiori; ampollina; navicella (angeli). Architetture: interno di chiesa.
	La scena rappresenta il momento in cui la Santa fu accolta, benché giovanissima, nella Congregazione delle "Suore dei Canonici Regolari"; poiché, "a cagione della sua povertà essa non avea modo di farsi il mantello proprio dell'Istituto", un religioso "le diede la sua

NSC - Notizie storico-critiche

cappa, affinché se lo formasse" (secondo SAINATI 1884, p. 134). L'8 aprile 1788 la marchesa Ricciarda Catanti Tanucci, in una lettera indirizzata ai Soprintendenti del Negozio, esprimeva la volontà di fare eseguire a sue spese uno dei "quattro Gran Quadri" ancora mancanti per completare la decorazione delle pareti del Duomo, lasciando libera la scelta del pittore cui affidare l'incarico (secondo i documenti pubblicati da SICCA 1990, pp. 273, 282, nota 113). Se ne ignora la data precisa di esecuzione, a meno che non risulti confermata la notizia offerta dal Grassi (1836-1838, II, p. 49), che ne fa risalire il compimento al 1792. La qualità accentuatamente profana della rappresentazione, ottenuta "introducendo in quella funzione un accompagnamento di nobili donne e di uomini, che secondo l'uso vi assistono in gala" (LANZI [1809] 1968-1974, I, p. 421), si inserisce entro una linea del gusto che stabilisce la verosimiglianza dell'episodio nella definizione, accurata in senso persino storicizzante, degli elementi dell'inscenatura, costumi e sfondi. Se ne trova l'origine in quelle parti della pittura seicentesca che tendevano a trasporre il fasto barocco nelle forme di un illusionismo opulento, abilissimo nella resa delle qualità proprie alle superfici, incarnati o stoffe: a Firenze, i seguaci del Cigoli, in Olanda esemplari, poniamo, di Caesar van Everdingen. Una simile opzione del gusto appare costantemente rappresentata, seppure "a latere" e quasi in sordina rispetto alle tendenze dominanti, nella pittura romana del Settecento; è evidente, cioè, la continuità che lega non solo il dipinto del Cavallucci alla "Vestizione di S. Ranieri" (967) eseguita dal Luti per il Duomo pisano, ma, rispetto ai due estremi cronologici così determinati, "L'estasi di S. Caterina de' Ricci" (Roma, Galleria Nazionale d'Arte Antica) di Agostino Masucci, al "Clemente XIII approva il decreto di beatificazione di Gregorio Barbarigo" (Roma, San Marco) del Corvi, alla "Storia di Gualtieri d'Anversa" del Cades (Roma, Casino di Villa Borghese). Coerentemente rispetto a simili orientamenti, nel dipinto del Cavallucci risulta accentuata l'individualità somatica dei volti, in modi che si approssimano alla ritrattistica tardosettecentesca, alla Kauffmann in primo luogo, facili a confrontarsi, d'altro canto, con esemplari a mezzo tra pittura di storia e cronaca di un avvenimento, com'è nel caso della "Visita ai Musei Vaticani di Pio VI e Gustavo III di Svezia, fissata su tela da Bènigne Gagneraux. Una simile accentuazione dell'identità innanzitutto fisica dei personaggi risponde "al limitato repertorio fisionomico di cui disponeva" il pittore e alla "incapacità quasi totale di cogliere in un viso il caratteristico" (ROTTGEN 1976, p. 197). Il processo, escludendo la possibilità di una più precisa definizione dell'individualità psicologica delle figure, potenzia la qualità di resa in superficie, brillante e un po' esteriore della scena: la crescente laicizzazione cui è sottoposta la trattazione del tema sacro risulta così bilanciata dal significato che assume l'immagine come descrizione di un costume, della competenza sociale degli atti. Il modello del dipinto è conservato a Pisa, Museo Nazionale di S. Matteo; un bozzetto si trova a Baltimora, Walters Art Gallery, un disegno dell'intera composizione a "matita lumeggiata con biacca su carta acquarellata seppia [...] (9909. S.)" è a Firenze, Uffizi; infine un foglio "raffigurante studi per la testa dell'uomo in ginocchio in primo piano e del giovane diacono al centro" fa parte della raccolta della National Gallery di Edimburgo (cfr. SICCA 1990, pp. 273. 282, nota 114, e GARMS 1984, p. 436).

TU - CONDIZIONE GIURIDICA E VINCOLI

CDG - CONDIZIONE GIURIDICA

CDGG - Indicazione

generica

proprietà privata

DO - FONTI E DOCUMENTI DI RIFERIMENTO

FTA - DOCUMENTAZIONE FOTOGRAFICA

FTAX - Genere	documentazione allegata
FTAP - Tipo	fotografia colore
FTAN - Codice identificativo	AFOP DPANINI0153

BIB - BIBLIOGRAFIA

BIBX - Genere	bibliografia specifica
BIBA - Autore	Grassi R.
BIBD - Anno di edizione	1836-38
BIBN - V., pp., nn.	v. II p. 49

BIB - BIBLIOGRAFIA

BIBX - Genere	bibliografia specifica
BIBA - Autore	Sainati G.
BIBD - Anno di edizione	1884
BIBN - V., pp., nn.	p. 134

BIB - BIBLIOGRAFIA

BIBX - Genere	bibliografia specifica
BIBA - Autore	Lanzi L.
BIBD - Anno di edizione	1968-1974
BIBN - V., pp., nn.	v. I p. 421

BIB - BIBLIOGRAFIA

BIBX - Genere	bibliografia specifica
BIBA - Autore	Roettgen / Steffi
BIBD - Anno di edizione	1976
BIBN - V., pp., nn.	p. 197

BIB - BIBLIOGRAFIA

BIBX - Genere	bibliografia specifica
BIBA - Autore	Garms J.
BIBD - Anno di edizione	1984
BIBN - V., pp., nn.	p. 436

BIB - BIBLIOGRAFIA

BIBX - Genere	bibliografia specifica
BIBA - Autore	Sicca C. M.
BIBD - Anno di edizione	1990
BIBN - V., pp., nn.	pp. 273, 282

BIB - BIBLIOGRAFIA

BIBX - Genere	bibliografia specifica
BIBA - Autore	Duomo Pisa
BIBD - Anno di edizione	1995
BIBN - V., pp., nn.	v. III p. 487
BIBI - V., tavv., figg.	v. I fig. 1039

AD - ACCESSO AI DATI**ADS - SPECIFICHE DI ACCESSO AI DATI****ADSP - Profilo di accesso** 3**ADSM - Motivazione** scheda di bene non adeguatamente sorvegliabile**CM - COMPILAZIONE****CMP - COMPILAZIONE****CMPD - Data** 1995**CMPN - Nome** Ambrosini A.**FUR - Funzionario responsabile** Baracchini C.**RVM - TRASCRIZIONE PER INFORMATIZZAZIONE****RVMD - Data** 2005**RVMN - Nome** Ghimenti R.**AGG - AGGIORNAMENTO - REVISIONE****AGGD - Data** 2007**AGGN - Nome** ARTPAST/ Sori C.**AGGF - Funzionario responsabile** NR (recupero pregresso)