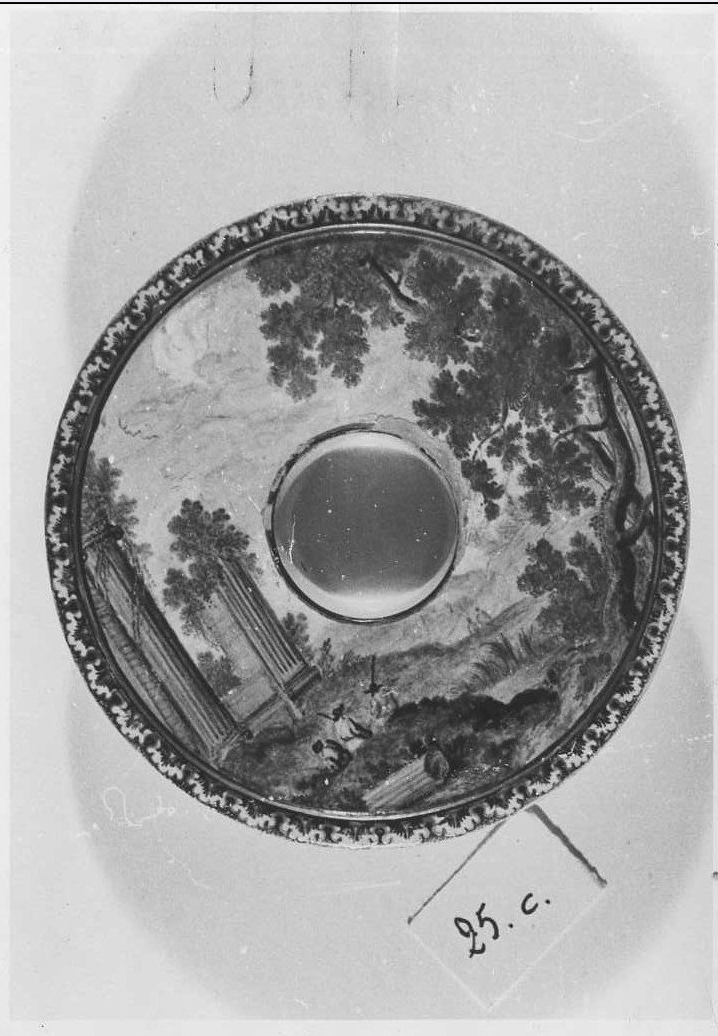


# SCHEDA



## CD - CODICI

TSK - Tipo scheda	OA
LIR - Livello ricerca	P
NCT - CODICE UNIVOCO	
NCTR - Codice regione	11
NCTN - Numero catalogo generale	00017488
ESC - Ente schedatore	S70
ECP - Ente competente	S70

## OG - OGGETTO

### OGT - OGGETTO

OGTD - Definizione	portachicchera
--------------------	----------------

## LC - LOCALIZZAZIONE GEOGRAFICO-AMMINISTRATIVA

### PVC - LOCALIZZAZIONE GEOGRAFICO-AMMINISTRATIVA ATTUALE

PVCS - Stato	Italia
PVCR - Regione	Marche
PVCP - Provincia	PU
PVCC - Comune	Urbino

### LDC - COLLOCAZIONE SPECIFICA

<b>LDCT - Tipologia</b>	palazzo
<b>LDCQ - Qualificazione</b>	ducale
<b>LDCN - Denominazione</b>	Palazzo Ducale
<b>LDCU - Denominazione spazio viabilistico</b>	p.zza Duca Federico
<b>LDCM - Denominazione raccolta</b>	Galleria Nazionale delle Marche
<b>LDCS - Specifiche</b>	interno

## **DT - CRONOLOGIA**

### **DTZ - CRONOLOGIA GENERICA**

<b>DTZG - Secolo</b>	secc. XVII/ XVIII
<b>DTZS - Frazione di secolo</b>	fine/inizio

### **DTS - CRONOLOGIA SPECIFICA**

<b>DTSI - Da</b>	1690
<b>DTSV - Validità</b>	ca.
<b>DTSF - A</b>	1710
<b>DTSL - Validità</b>	ca.
<b>DTM - Motivazione cronologia</b>	analisi stilistica

## **AU - DEFINIZIONE CULTURALE**

### **AUT - AUTORE**

<b>AUTM - Motivazione dell'attribuzione</b>	analisi stilistica
<b>AUTN - Nome scelto</b>	Grue Carlo Antonio
<b>AUTA - Dati anagrafici</b>	1655/ 1723
<b>AUTH - Sigla per citazione</b>	70002844

## **MT - DATI TECNICI**

<b>MTC - Materia e tecnica</b>	maiolica/ smaltura stannifera
<b>MIS - MISURE</b>	
<b>MISD - Diametro</b>	18

## **CO - CONSERVAZIONE**

### **STC - STATO DI CONSERVAZIONE**

<b>STCC - Stato di conservazione</b>	buono
--------------------------------------	-------

## **DA - DATI ANALITICI**

### **DES - DESCRIZIONE**

<b>DESO - Indicazioni sull'oggetto</b>	Portachicchera rotonda destinata a contenere una tazzina senza manico per la cioccolata, raffigurante un paesaggio con ruderi romani; piccolo bordo a foglie con tocchi d'oro.
<b>DESI - Codifica Iconclass</b>	NR (recupero pregresso)
<b>DESS - Indicazioni sul soggetto</b>	NR (recupero pregresso)
<b>NSC - Notizie storico-critiche</b>	Il pezzo può essere attribuito a Carlo Antonio Grue per l'accuratezza dell'esecuzione e per il tipo di disegno, si notino in particolare le tre figurette in primo piano a sinistra; tipica è anche la toccatura in oro usata sia nel paesaggio che nel decoro della faldina.

**TU - CONDIZIONE GIURIDICA E VINCOLI****ACQ - ACQUISIZIONE**

ACQT - Tipo acquisizione      legato

ACQN - Nome                      Mauruzi

ACQD - Data acquisizione      1865

**CDG - CONDIZIONE GIURIDICA**

CDGG - Indicazione  
generica                          proprietà Stato

CDGS - Indicazione  
specificata                      Galleria Nazionale delle Marche

**DO - FONTI E DOCUMENTI DI RIFERIMENTO****FTA - DOCUMENTAZIONE FOTOGRAFICA**

FTAX - Genere                    documentazione allegata

FTAP - Tipo                        fotografia b/n

FTAN - Codice identificativo    SBAS Urbino 2549-M

**AD - ACCESSO AI DATI****ADS - SPECIFICHE DI ACCESSO AI DATI**

ADSP - Profilo di accesso      1

ADSM - Motivazione            scheda contenente dati liberamente accessibili

**CM - COMPILAZIONE****CMP - COMPILAZIONE**

CMPD - Data                      1974

CMPN - Nome                    Petrucci E.

FUR - Funzionario  
responsabile                      Vastano A.

**RVM - TRASCRIZIONE PER INFORMATIZZAZIONE**

RVMD - Data                      2007

RVMN - Nome                    ARTPAST/ Vitali R.

**AGG - AGGIORNAMENTO - REVISIONE**

AGGD - Data                      2007

AGGN - Nome                    ARTPAST/ Vitali R.

AGGF - Funzionario  
responsabile                      NR (recupero pregresso)

**AN - ANNOTAZIONI****OSS - Osservazioni**

Sulla scheda cartacea si fa riferimento ad un vecchio inventario, senza specificarne il titolo né la data, ma soltanto il numero del pezzo: 42; si fa inoltre riferimento al documento datato 12 gennaio 1906 firmato dal Conservatore del palazzo ex Ducale che documenta la cessione del pezzo da parte del Gabinetto Mauruzi: n. 25. Per la bib. cfr.: AA. VV., Mostra della maiolica antica abruzzese, Teramo 1949, n. 105, p. 75; C. G. Polidori, Mostra della antica maiolica abruzzese, Napoli-Teramo 1955, n. 126.