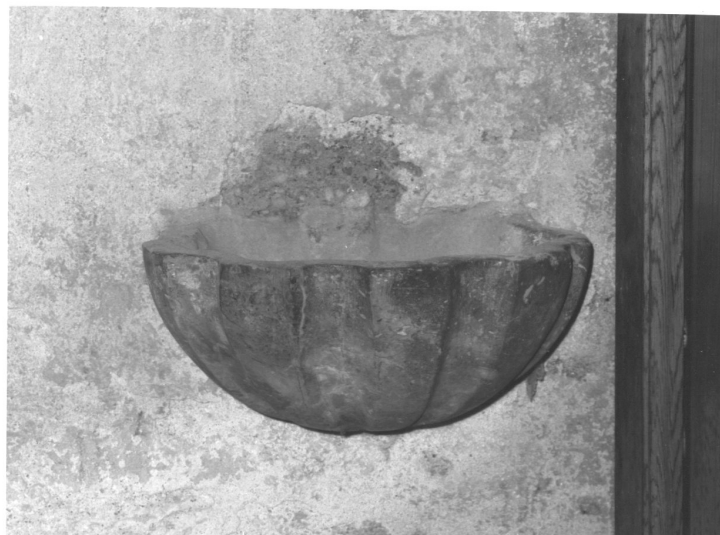


SCHEDA



CD - CODICI

TSK - Tipo scheda OA

LIR - Livello ricerca I

NCT - CODICE UNIVOCO

NCTR - Codice regione 03

NCTN - Numero catalogo generale 00181657

ESC - Ente schedatore S27

ECP - Ente competente S27

OG - OGGETTO

OGT - OGGETTO

OGTD - Definizione acquasantiera da parete

OGTV - Identificazione opera isolata

LC - LOCALIZZAZIONE GEOGRAFICO-AMMINISTRATIVA

PVC - LOCALIZZAZIONE GEOGRAFICO-AMMINISTRATIVA ATTUALE

PVCS - Stato Italia

PVCR - Regione Lombardia

PVCP - Provincia MI

PVCC - Comune Novate Milanese

LDC - COLLOCAZIONE SPECIFICA

LDCT - Tipologia oratorio

LDCN - Denominazione Oratorio dei SS. Nazaro e Celso

LDCU - Denominazione spazio viabilistico NR (recupero pregresso)

LDCS - Specifiche all'interno, murata a fianco dell'ingresso

UB - UBICAZIONE E DATI PATRIMONIALI

UBO - Ubicazione originaria OR

LA - ALTRE LOCALIZZAZIONI GEOGRAFICO-AMMINISTRATIVE

TCL - Tipo di localizzazione luogo di esecuzione/fabbricazione

PRV - LOCALIZZAZIONE GEOGRAFICO-AMMINISTRATIVA

PRVR - Regione	Lombardia
PRVP - Provincia	MI
PRVC - Comune	Novate Milanese

PRC - COLLOCAZIONE SPECIFICA

PRCT - Tipologia	oratorio
PRCD - Denominazione	Oratorio dei Santi Nazario e Celso

PRD - DATA

PRDI - Data ingresso	sec. XVIII
-----------------------------	------------

DT - CRONOLOGIA**DTZ - CRONOLOGIA GENERICA**

DTZG - Secolo	sec. XVIII
----------------------	------------

DTS - CRONOLOGIA SPECIFICA

DTSI - Da	1700
DTSV - Validità	ca.
DTSF - A	1799
DTSL - Validità	ca.

DTM - Motivazione cronologia	analisi stilistica
-------------------------------------	--------------------

DTM - Motivazione cronologia	bibliografia
-------------------------------------	--------------

AU - DEFINIZIONE CULTURALE**ATB - AMBITO CULTURALE**

ATBD - Denominazione	ambito lombardo
ATBR - Riferimento all'intervento	esecutore
ATBM - Motivazione dell'attribuzione	analisi stilistica
ATBM - Motivazione dell'attribuzione	bibliografia

MT - DATI TECNICI

MTC - Materia e tecnica	granito rosso
--------------------------------	---------------

MIS - MISURE

MISA - Altezza	12.5
MISL - Larghezza	29.5
MISP - Profondità	20.5

CO - CONSERVAZIONE**STC - STATO DI CONSERVAZIONE**

STCC - Stato di conservazione	discreto
--------------------------------------	----------

DA - DATI ANALITICI**DES - DESCRIZIONE**

DESO - Indicazioni sull'oggetto	acquasantiera da parete
DESI - Codifica Iconclass	NR (recupero pregresso)
DESS - Indicazioni sul	

soggetto	NR (recupero pregresso)
TU - CONDIZIONE GIURIDICA E VINCOLI	
ACQ - ACQUISIZIONE	
ACQT - Tipo acquisizione	acquisto
ACQN - Nome	Amm. dei Luoghi Pii Elemosinieri di Milano
CDG - CONDIZIONE GIURIDICA	
CDGG - Indicazione generica	proprietà Ente pubblico territoriale
CDGS - Indicazione specifica	Comune di Novate
CDGI - Indirizzo	Novate
DO - FONTI E DOCUMENTI DI RIFERIMENTO	
FTA - DOCUMENTAZIONE FOTOGRAFICA	
FTAX - Genere	documentazione allegata
FTAP - Tipo	fotografia b/n
FTAN - Codice identificativo	SBAS MI 080847/SB
AD - ACCESSO AI DATI	
ADS - SPECIFICHE DI ACCESSO AI DATI	
ADSP - Profilo di accesso	1
ADSM - Motivazione	scheda contenente dati liberamente accessibili
CM - COMPILAZIONE	
CMP - COMPILAZIONE	
CMPD - Data	1995
CMPN - Nome	Rebora S.
FUR - Funzionario responsabile	Maderna V.
RVM - TRASCRIZIONE PER INFORMATIZZAZIONE	
RVMD - Data	2002
RVMN - Nome	Faraoni M.
AGG - AGGIORNAMENTO - REVISIONE	
AGGD - Data	2006
AGGN - Nome	ARTPAST/ Cresseri M.
AGGF - Funzionario responsabile	NR (recupero pregresso)
AN - ANNOTAZIONI	
OSS - Osservazioni	L'origine dell'edificio è legata al senatore ducale Bernardino Busti il quale, rimasto vedovo della moglie Lucrezia Candiani, col suo testamento redatto a Lodi il 28 maggio 1529 dal notaio G.B. Cavazzi, lasciava tutti i suoi beni al Luogo Pio Elemosiniere della Misericordia di Milano. Il testamento prevedeva diversi legati a carico dell'erede universale, tra cui la costruzione, a Novate, di una chiesa o una cappella dedicata a San Celso e di una casa annessa all'oratorio, per un sacerdote o cappellano, che avrebbe avuto l'obbligo di celebrare ogni giorno, in perpetuo, una messa a suffragio dell'anima del pio testatore e dei suoi famigliari defunti. Tutte le visite pastorali effettuate, nel tempo, alla parrocchia di Novate, ricordano l'esistenza di questo

piccolo oratorio: da quelle del luglio 1573 dell'Arcivescovo Carlo Borromeo, cugino di San Carlo, a quella del dicembre 1613 del Canonico Giovanni Stefano Giussani, fino a tutte le numerose successive del XVIII secolo. Il 25 luglio 1583, gli Amministratori del Luogo Pio Elemosiniere della Misericordia, a riconoscente memoria del fondatore di questo oratorio, trasportavano le ossa del benefattore in questa chiesa, ponendovi una piccola lapide, a perenne ricordo di questo avvenimento.