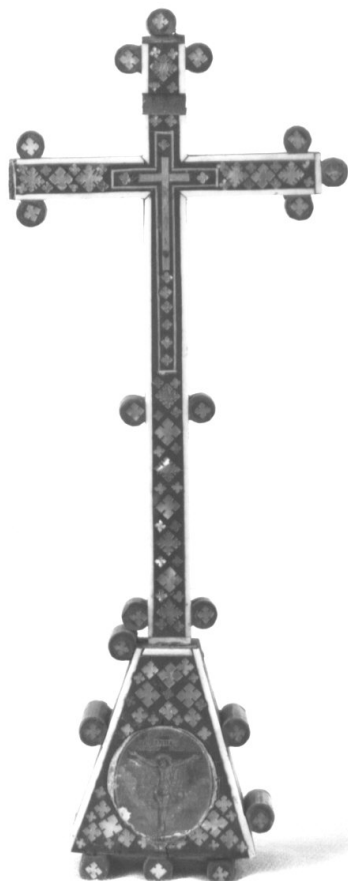


# SCHEDA



## CD - CODICI

TSK - Tipo scheda OA

LIR - Livello ricerca I

### NCT - CODICE UNIVOCO

NCTR - Codice regione 03

NCTN - Numero catalogo generale 00181665

ESC - Ente schedatore S27

ECP - Ente competente S27

## OG - OGGETTO

### OGT - OGGETTO

OGTD - Definizione croce da tavolo

OGTV - Identificazione opera isolata

## LC - LOCALIZZAZIONE GEOGRAFICO-AMMINISTRATIVA

### PVC - LOCALIZZAZIONE GEOGRAFICO-AMMINISTRATIVA ATTUALE

PVCS - Stato Italia

PVCR - Regione Lombardia

PVCP - Provincia MI

PVCC - Comune Novate Milanese

### LDC - COLLOCAZIONE SPECIFICA

|  |                                    |
|--|------------------------------------|
| <b>LDCT - Tipologia</b>                                    | oratorio                           |
| <b>LDCN - Denominazione</b>                                | Oratorio dei SS. Nazaro e Celso    |
| <b>LDCU - Denominazione spazio viabilistico</b>            | NR (recupero pregresso)            |
| <b>UB - UBICAZIONE E DATI PATRIMONIALI</b>                 |                                    |
| <b>UBO - Ubicazione originaria</b>                         | OR                                 |
| <b>LA - ALTRE LOCALIZZAZIONI GEOGRAFICO-AMMINISTRATIVE</b> |                                    |
| <b>TCL - Tipo di localizzazione</b>                        | luogo di esecuzione/fabbricazione  |
| <b>PRV - LOCALIZZAZIONE GEOGRAFICO-AMMINISTRATIVA</b>      |                                    |
| <b>PRVR - Regione</b>                                      | Lombardia                          |
| <b>PRVP - Provincia</b>                                    | MI                                 |
| <b>PRVC - Comune</b>                                       | Novate Milanese                    |
| <b>PRC - COLLOCAZIONE SPECIFICA</b>                        |                                    |
| <b>PRCT - Tipologia</b>                                    | oratorio                           |
| <b>PRCD - Denominazione</b>                                | Oratorio dei Santi Nazario e Celso |
| <b>PRD - DATA</b>  |                                    |
| <b>PRDI - Data ingresso</b>                                | sec. XIX                           |
| <b>DT - CRONOLOGIA</b>                                     |                                    |
| <b>DTZ - CRONOLOGIA GENERICA</b>                           |                                    |
| <b>DTZG - Secolo</b>                                       | sec. XIX                           |
| <b>DTS - CRONOLOGIA SPECIFICA</b>                          |                                    |
| <b>DTSI - Da</b>   | 1800                               |
| <b>DTSV - Validità</b>                                     | ca.                                |
| <b>DTSF - A</b>  | 1899                               |
| <b>DTSL - Validità</b>                                     | ca.                                |
| <b>DTM - Motivazione cronologia</b>                        | analisi stilistica                 |
| <b>DTM - Motivazione cronologia</b>                        | bibliografia                       |
| <b>AU - DEFINIZIONE CULTURALE</b>                          |                                    |
| <b>ATB - AMBITO CULTURALE</b>                              |                                    |
| <b>ATBD - Denominazione</b>                                | ambito lombardo                    |
| <b>ATBR - Riferimento all'intervento</b>                   | esecutore                          |
| <b>ATBM - Motivazione dell'attribuzione</b>                | analisi stilistica                 |
| <b>ATBM - Motivazione dell'attribuzione</b>                | bibliografia                       |
| <b>MT - DATI TECNICI</b>                                   |                                    |
| <b>MTC - Materia e tecnica</b>                             | legno                              |
| <b>MTC - Materia e tecnica</b>                             | madreperla                         |
| <b>MIS - MISURE</b>  |                                    |
| <b>MISA - Altezza</b>                                      | 25.5                               |
| <b>MISL - Larghezza</b>                                    | 6                                  |
| <b>MISP - Profondità</b>                                   | 6                                  |

**CO - CONSERVAZIONE****STC - STATO DI CONSERVAZIONE**

|                                      |       |
|--------------------------------------|-------|
| <b>STCC - Stato di conservazione</b> | buono |
|--------------------------------------|-------|

**DA - DATI ANALITICI****DES - DESCRIZIONE**

|  |                         |
|--|-------------------------|
| <b>DESO - Indicazioni sull'oggetto</b> | croce da tavolo         |
| <b>DESI - Codifica Iconclass</b>       | NR (recupero pregresso) |
| <b>DESS - Indicazioni sul soggetto</b> | NR (recupero pregresso) |

**TU - CONDIZIONE GIURIDICA E VINCOLI****ACQ - ACQUISIZIONE**

|                                 |  |
|---------------------------------|--|
| <b>ACQT - Tipo acquisizione</b> | acquisto                                   |
| <b>ACQN - Nome</b>              | Amm. dei Luoghi Pii Elemosinieri di Milano |

**CDG - CONDIZIONE GIURIDICA**

|                                     |                                      |
|-------------------------------------|--------------------------------------|
| <b>CDGG - Indicazione generica</b>  | proprietà Ente pubblico territoriale |
| <b>CDGS - Indicazione specifica</b> | Comune di Novate                     |
| <b>CDGI - Indirizzo</b>             | Novate                               |

**DO - FONTI E DOCUMENTI DI RIFERIMENTO****FTA - DOCUMENTAZIONE FOTOGRAFICA**

|                                     |                         |
|-------------------------------------|-------------------------|
| <b>FTAX - Genere</b>                | documentazione allegata |
| <b>FTAP - Tipo</b>                  | fotografia b/n          |
| <b>FTAN - Codice identificativo</b> | SBAS MI 080855/SB       |

**AD - ACCESSO AI DATI****ADS - SPECIFICHE DI ACCESSO AI DATI**

|                                  |  |
|----------------------------------|--|
| <b>ADSP - Profilo di accesso</b> | 1  |
| <b>ADSM - Motivazione</b>        | scheda contenente dati liberamente accessibili |

**CM - COMPILAZIONE****CMP - COMPILAZIONE**

|                                       |            |
|---------------------------------------|------------|
| <b>CMPD - Data</b>                    | 1995       |
| <b>CMPN - Nome</b>                    | Rebora S.  |
| <b>FUR - Funzionario responsabile</b> | Maderna V. |

**RVM - TRASCRIZIONE PER INFORMATIZZAZIONE**

|                    |            |
|--------------------|------------|
| <b>RVMD - Data</b> | 2002       |
| <b>RVMN - Nome</b> | Faraoni M. |

**AGG - AGGIORNAMENTO - REVISIONE**

|  |                         |
|--|-------------------------|
| <b>AGGD - Data</b>                     | 2006                    |
| <b>AGGN - Nome</b>                     | ARTPAST/ Cresseri M.    |
| <b>AGGF - Funzionario responsabile</b> | NR (recupero pregresso) |

**OSS - Osservazioni**

L'origine dell'edificio è legata al senatore ducale Bernardino Busti il quale, rimasto vedovo della moglie Lucrezia Candiani, col suo testamento redatto a Lodi il 28 maggio 1529 dal notaio G.B. Cavazzi, lasciava tutti i suoi beni al Luogo Pio Elemosiniere della Misericordia di Milano. Il testamento prevedeva diversi legati a carico dell'erede universale, tra cui la costruzione, a Novate, di una chiesa o una cappella dedicata a San Celso e di una casa annessa all'oratorio, per un sacerdote o cappellano, che avrebbe avuto l'obbligo di celebrare ogni giorno, in perpetuo, una messa a suffragio dell'anima del pio testatore e dei suoi famigliari defunti. Tutte le visite pastorali effettuate, nel tempo, alla parrocchia di Novate, ricordano l'esistenza di questo piccolo oratorio: da quelle del luglio 1573 dell'Arcivescovo Carlo Borromeo, cugino di San Carlo, a quella del dicembre 1613 del Canonico Giovanni Stefano Giussani, fino a tutte le numerose successive del XVIII secolo. Il 25 luglio 1583, gli Amministratori del Luogo Pio Elemosiniere della Misericordia, a riconoscente memoria del fondatore di questo oratorio, trasportavano le ossa del benefattore in questa chiesa, ponendovi una piccola lapide, a perenne ricordo di questo avvenimento.