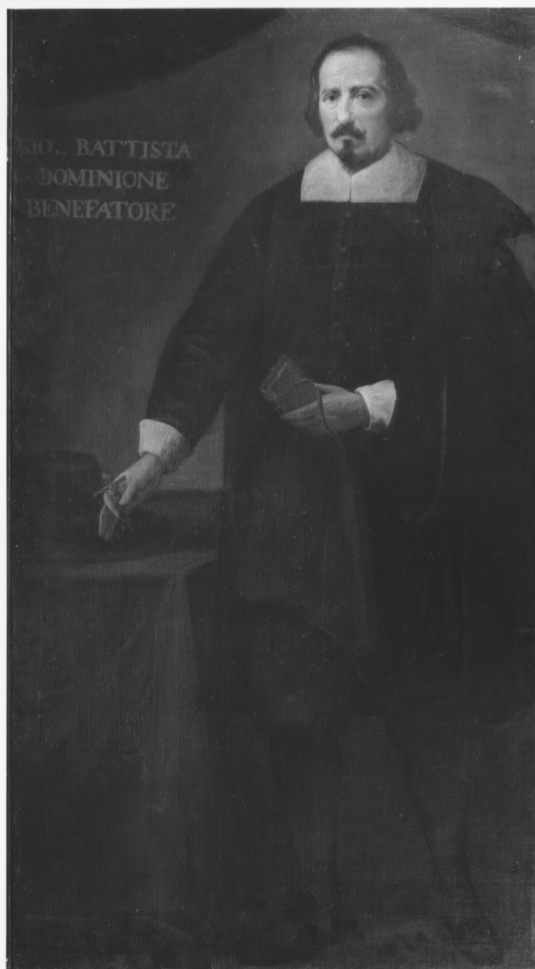


# SCHEDA



## CD - CODICI

TSK - Tipo scheda OA

LIR - Livello ricerca C

### NCT - CODICE UNIVOCO

NCTR - Codice regione 03

NCTN - Numero catalogo generale 00203657

ESC - Ente schedatore S27

ECP - Ente competente S27

## OG - OGGETTO

### OGT - OGGETTO

OGTD - Definizione dipinto

### SGT - SOGGETTO

SGTI - Identificazione ritratto di Giovanni Battista Dominione

SGTT - Titolo ritratto di Giovanni Battista Dominione

## LC - LOCALIZZAZIONE GEOGRAFICO-AMMINISTRATIVA

### PVC - LOCALIZZAZIONE GEOGRAFICO-AMMINISTRATIVA ATTUALE

PVCS - Stato Italia

PVCR - Regione Lombardia

PVCP - Provincia MI

<b>PVCC - Comune</b>	Milano
<b>LDC - COLLOCAZIONE SPECIFICA</b>	
<b>LDCT - Tipologia</b>	ospedale
<b>LDCN - Denominazione</b>	Azienda ospedaliera Fatebenefratelli e oftalmico
<b>LDCU - Denominazione spazio viabilistico</b>	corso di Porta Nuova, 23
<b>LDCS - Specifiche</b>	edificio principale, direzione generale, sala consiliare
<b>UB - UBICAZIONE E DATI PATRIMONIALI</b>	
<b>INV - INVENTARIO DI MUSEO O SOPRINTENDENZA</b>	
<b>INVN - Numero</b>	38005
<b>INVD - Data</b>	2002
<b>STI - STIMA</b>	
<b>LA - ALTRE LOCALIZZAZIONI GEOGRAFICO-AMMINISTRATIVE</b>	
<b>TCL - Tipo di localizzazione</b>	luogo di provenienza
<b>PRV - LOCALIZZAZIONE GEOGRAFICO-AMMINISTRATIVA</b>	
<b>PRVR - Regione</b>	Lombardia
<b>PRVP - Provincia</b>	MI
<b>PRVC - Comune</b>	Milano
<b>PRC - COLLOCAZIONE SPECIFICA</b>	
<b>PRCT - Tipologia</b>	ospedale
<b>PRCD - Denominazione</b>	Antico Ospedale Fatebenefratelli
<b>PRD - DATA</b>	
<b>PRDI - Data ingresso</b>	sec. XVII metà
<b>PRDU - Data uscita</b>	1885
<b>DT - CRONOLOGIA</b>	
<b>DTZ - CRONOLOGIA GENERICA</b>	
<b>DTZG - Secolo</b>	sec. XVII
<b>DTS - CRONOLOGIA SPECIFICA</b>	
<b>DTSI - Da</b>	1625
<b>DTSV - Validità</b>	post
<b>DTSF - A</b>	1630
<b>DTSL - Validità</b>	ante
<b>DTM - Motivazione cronologia</b>	bibliografia
<b>DT - CRONOLOGIA</b>	
<b>DTZ - CRONOLOGIA GENERICA</b>	
<b>DTZG - Secolo</b>	sec. XVII
<b>DTS - CRONOLOGIA SPECIFICA</b>	
<b>DTSI - Da</b>	1655
<b>DTSV - Validità</b>	post
<b>DTSF - A</b>	1674
<b>DTSL - Validità</b>	ante
<b>DTM - Motivazione cronologia</b>	analisi storica
<b>AU - DEFINIZIONE CULTURALE</b>	

**AUT - AUTORE**

<b>AUTS - Riferimento all'autore</b>	attribuito
<b>AUTR - Riferimento all'intervento</b>	esecutore
<b>AUTM - Motivazione dell'attribuzione</b>	bibliografia
<b>AUTN - Nome scelto</b>	Crespi Daniele
<b>AUTA - Dati anagrafici</b>	1597-1600/ 1630
<b>AUTH - Sigla per citazione</b>	10003623

**MT - DATI TECNICI**

<b>MTC - Materia e tecnica</b>	tela/ pittura a olio
--------------------------------	----------------------

**MIS - MISURE**

<b>MISA - Altezza</b>	181
<b>MISL - Larghezza</b>	97

**CO - CONSERVAZIONE****STC - STATO DI CONSERVAZIONE**

<b>STCC - Stato di conservazione</b>	mediocre
--------------------------------------	----------

**DA - DATI ANALITICI****DES - DESCRIZIONE**

<b>DESO - Indicazioni sull'oggetto</b>	NR (recupero pregresso)
<b>DESI - Codifica Iconclass</b>	31 A 71 : 61 B (DOMINIONE, Giovanni Battista)
<b>DESS - Indicazioni sul soggetto</b>	NR (recupero pregresso)

**ISR - ISCRIZIONI**

<b>ISRC - Classe di appartenenza</b>	commemorativa
<b>ISRS - Tecnica di scrittura</b>	a pennello
<b>ISRT - Tipo di caratteri</b>	lettere capitali
<b>ISRP - Posizione</b>	in alto a sinistra
<b>ISRI - Trascrizione</b>	GIO. BATTISTA/ DOMINIONE/ BENEFATTORE

**TU - CONDIZIONE GIURIDICA E VINCOLI****CDG - CONDIZIONE GIURIDICA**

<b>CDGG - Indicazione generica</b>	proprietà Ente pubblico non territoriale
<b>CDGS - Indicazione specifica</b>	Azienda ospedaliera Fatebenefratelli e oftalmico
<b>CDGI - Indirizzo</b>	corso di Porta Nuova, 23 - 20100 Milano (MI)

**DO - FONTI E DOCUMENTI DI RIFERIMENTO****FTA - DOCUMENTAZIONE FOTOGRAFICA**

<b>FTAX - Genere</b>	documentazione allegata
<b>FTAP - Tipo</b>	fotografia b/n
<b>FTAN - Codice identificativo</b>	SBAS MI 210219/S

**FNT - FONTI E DOCUMENTI**

<b>FNTP - Tipo</b>	preventivo
<b>FNTA - Autore</b>	Arano Annibale
<b>FNTD - Data</b>	1931/11/23
<b>FNTN - Nome archivio</b>	Archivio rettorile dell'Ospedale Fatebenefratelli
<b>FNTS - Posizione</b>	cart. 48
<b>FNTI - Codice identificativo</b>	NR (recupero pregresso)

**BIB - BIBLIOGRAFIA**

<b>BIBX - Genere</b>	bibliografia specifica
<b>BIBA - Autore</b>	Canetta P.
<b>BIBD - Anno di edizione</b>	1888
<b>BIBH - Sigla per citazione</b>	00000804
<b>BIBN - V., pp., nn.</b>	p. 34

**BIB - BIBLIOGRAFIA**

<b>BIBX - Genere</b>	bibliografia specifica
<b>BIBA - Autore</b>	Spiriti A.
<b>BIBD - Anno di edizione</b>	1992
<b>BIBH - Sigla per citazione</b>	00000808
<b>BIBN - V., pp., nn.</b>	p. 143
<b>BIBI - V., tavv., figg.</b>	fig. 187

**AD - ACCESSO AI DATI****ADS - SPECIFICHE DI ACCESSO AI DATI**

<b>ADSP - Profilo di accesso</b>	1
<b>ADSM - Motivazione</b>	scheda contenente dati liberamente accessibili

**CM - COMPILAZIONE****CMP - COMPILAZIONE**

<b>CMPD - Data</b>	2002
<b>CMPN - Nome</b>	Vertechy A.
<b>FUR - Funzionario responsabile</b>	Maderna V.

**RVM - TRASCRIZIONE PER INFORMATIZZAZIONE**

<b>RVMD - Data</b>	2002
<b>RVMN - Nome</b>	Vertechy A.

**AGG - AGGIORNAMENTO - REVISIONE**

<b>AGGD - Data</b>	2006
<b>AGGN - Nome</b>	ARTPAST/ Cresseri M.
<b>AGGF - Funzionario responsabile</b>	NR (recupero pregresso)

**AN - ANNOTAZIONI**

I ritratti di Giovanni Battista Dominione e della consorte Anna Felicita Galbusera -scheda 00203656- appartengono al nucleo di dipinti seicenteschi costituenti la collezione di proprietà dell'Ospedale Fatebenefratelli e Oftalmico di Milano. La raccolta si compone di pitture di soggetto sacro e di soggetto profano, queste ultime costituite

## OSS - Osservazioni

prevalentemente dai ritratti dei benefattori dell'Ospedale stesso. La collezione dei ritratti dei benefattori e delle benefattrici si forma a partire dalla fine del sedicesimo secolo, epoca in cui viene fondato l'antico Ospedale Fatebenefratelli, tra le attuali vie Fatebenefratelli e corso di Porta Nuova, da dove proviene il nostro ritratto. Abbandonato nel 1885 l'antico fabbricato, che verrà demolito tra il 1936 ed il 1937, a seguito dell'unificazione fra i tre enti Fatebenefratelli, Fatebenesorelle e Oftalmico, avvenuta nel 1925, si elegge nel 1936 quale sede unica l'attuale edificio ospedaliero già Fatebenesorelle fondato nel 1836. La quadreria dell'Ospedale comprende i ritratti dei benefattori e delle benefattrici illustri dei due antichi ospedali e delle strutture unificate, prediligendo i membri di nobili famiglie milanesi e gli architetti impegnati nella costruzione dell'edificio. Il benefattore Giovanni Battista Dominione, redasse il proprio testamento in favore dell'antico Ospedale Fatebenefratelli in data 31 dicembre 1655 (Spiriti A., 1992, p. 143). L'opera è stata sottoposta ad antico restauro come testimonia un atto amministrativo redatto il 23 novembre 1931 e conservato presso l'archivio rettorile del Fatebenefratelli (cart. 48).