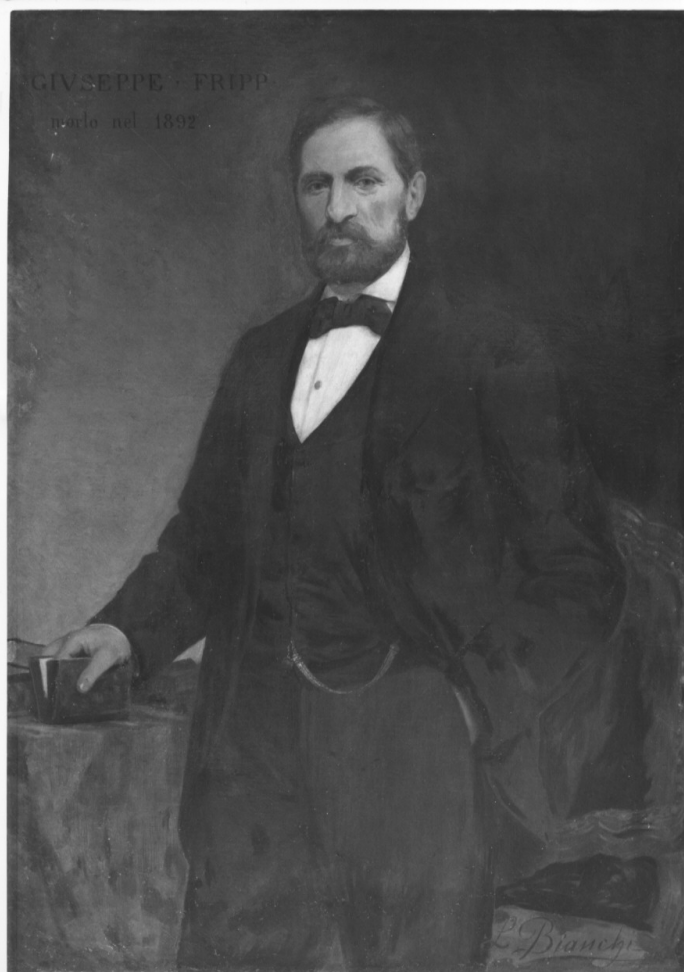


SCHEDA



CD - CODICI

TSK - Tipo scheda	OA
LIR - Livello ricerca	C
NCT - CODICE UNIVOCO	
NCTR - Codice regione	03
NCTN - Numero catalogo generale	00203704
ESC - Ente schedatore	S27
ECP - Ente competente	S27

OG - OGGETTO

OGT - OGGETTO	
OGTD - Definizione	dipinto
SGT - SOGGETTO	
SGTI - Identificazione	ritratto di Giuseppe Fripp
SGTT - Titolo	ritratto di Giuseppe Fripp

LC - LOCALIZZAZIONE GEOGRAFICO-AMMINISTRATIVA

PVC - LOCALIZZAZIONE GEOGRAFICO-AMMINISTRATIVA ATTUALE	
PVCS - Stato	Italia
PVCR - Regione	Lombardia
PVCP - Provincia	MI

PVCC - Comune	Milano
LDC - COLLOCAZIONE SPECIFICA	
LDCT - Tipologia	ospedale
LDCN - Denominazione	Azienda ospedaliera Fatebenefratelli e oftalmico
LDCU - Denominazione spazio viabilistico	corso di Porta Nuova, 23
LDCS - Specifiche	edificio principale, direzione sanitaria, atrio
UB - UBICAZIONE E DATI PATRIMONIALI	
UBO - Ubicazione originaria	OR
INV - INVENTARIO DI MUSEO O SOPRINTENDENZA	
INVN - Numero	38052
INVD - Data	2002
INV - INVENTARIO DI MUSEO O SOPRINTENDENZA	
INVN - Numero	12088
INVD - Data	1995
STI - STIMA	
DT - CRONOLOGIA	
DTZ - CRONOLOGIA GENERICA	
DTZG - Secolo	sec. XIX
DTS - CRONOLOGIA SPECIFICA	
DTSI - Da	1892
DTSV - Validità	ca.
DTSF - A	1899
DTSL - Validità	ca.
DTM - Motivazione cronologia	bibliografia
AU - DEFINIZIONE CULTURALE	
AUT - AUTORE	
AUTR - Riferimento all'intervento	esecutore
AUTM - Motivazione dell'attribuzione	firma
AUTN - Nome scelto	Bianchi Luigi
AUTA - Dati anagrafici	1827/ 1914
AUTH - Sigla per citazione	10001598
MT - DATI TECNICI	
MTC - Materia e tecnica	tela/ pittura a olio
MIS - MISURE	
MISA - Altezza	123.6
MISL - Larghezza	89
CO - CONSERVAZIONE	
STC - STATO DI CONSERVAZIONE	
STCC - Stato di conservazione	discreto

DA - DATI ANALITICI**DES - DESCRIZIONE**

DESO - Indicazioni sull'oggetto NR (recupero pregresso)

DESI - Codifica Iconclass 31 A 71 : 61 B (FRIPP, Giuseppe)

DESS - Indicazioni sul soggetto NR (recupero pregresso)

ISR - ISCRIZIONI

ISRC - Classe di appartenenza documentaria

ISRS - Tecnica di scrittura a pennello

ISRT - Tipo di caratteri corsivo

ISRP - Posizione in basso a destra

ISRA - Autore Bianchi Luigi

ISRI - Trascrizione L. BIANCHI

TU - CONDIZIONE GIURIDICA E VINCOLI**CDG - CONDIZIONE GIURIDICA**

CDGG - Indicazione generica proprietà Ente pubblico non territoriale

CDGS - Indicazione specifica Azienda ospedaliera Fatebenefratelli e oftalmico

CDGI - Indirizzo corso di Porta Nuova, 23 - 20100 Milano (MI)

DO - FONTI E DOCUMENTI DI RIFERIMENTO**FTA - DOCUMENTAZIONE FOTOGRAFICA**

FTAX - Genere documentazione allegata

FTAP - Tipo fotografia b/n

FTAN - Codice identificativo SBAS MI 210225/S

BIB - BIBLIOGRAFIA

BIBX - Genere bibliografia specifica

BIBA - Autore Spiriti A.

BIBD - Anno di edizione 1992

BIBH - Sigla per citazione 00000808

BIBN - V., pp., nn. p. 167

BIBI - V., tavv., figg. fig. 241

AD - ACCESSO AI DATI**ADS - SPECIFICHE DI ACCESSO AI DATI**

ADSP - Profilo di accesso 1

ADSM - Motivazione scheda contenente dati liberamente accessibili

CM - COMPILAZIONE**CMP - COMPILAZIONE**

CMPD - Data 2002

CMPN - Nome Vertechy A.

FUR - Funzionario responsabile Maderna V.

RVM - TRASCRIZIONE PER INFORMATIZZAZIONE**RVMD - Data** 2002**RVMN - Nome** Vertechy A.**AGG - AGGIORNAMENTO - REVISIONE****AGGD - Data** 2006**AGGN - Nome** ARTPAST/ Cresseri M.**AGGF - Funzionario responsabile** NR (recupero pregresso)**AN - ANNOTAZIONI****OSS - Osservazioni**

Il ritratto di Giuseppe Fripp appartiene alla collezione dei dipinti di proprietà dell'Ospedale Fatebenefratelli di Milano composta da pitture di soggetto sacro e di soggetto profano, queste ultime costituite prevalentemente dai ritratti dei benefattori dell'Ospedale stesso. La raccolta dei ritratti dei benefattori e delle benefattrici si forma a partire dalla fine del sedicesimo secolo, epoca in cui viene fondato l'antico Ospedale Fatebenefratelli tra le attuali vie Fatebenefratelli e corso di Porta Nuova. Abbandonato nel 1885 l'antico fabbricato, che verrà demolito tra il 1936 ed il 1937, a seguito dell'unificazione fra i tre enti Fatebenefratelli, Fatebenesorelle e Oftalmico, avvenuta nel 1925, si elegge nel 1936 quale sede unica l'attuale edificio ospedaliero già Fatebenesorelle fondato nel 1836. La quadreria dell'Ospedale comprende i ritratti dei benefattori e delle benefattrici illustri dei due antichi ospedali e delle strutture unificate, prediligendo i membri di nobili famiglie milanesi e gli architetti impegnati nella costruzione dell'edificio.