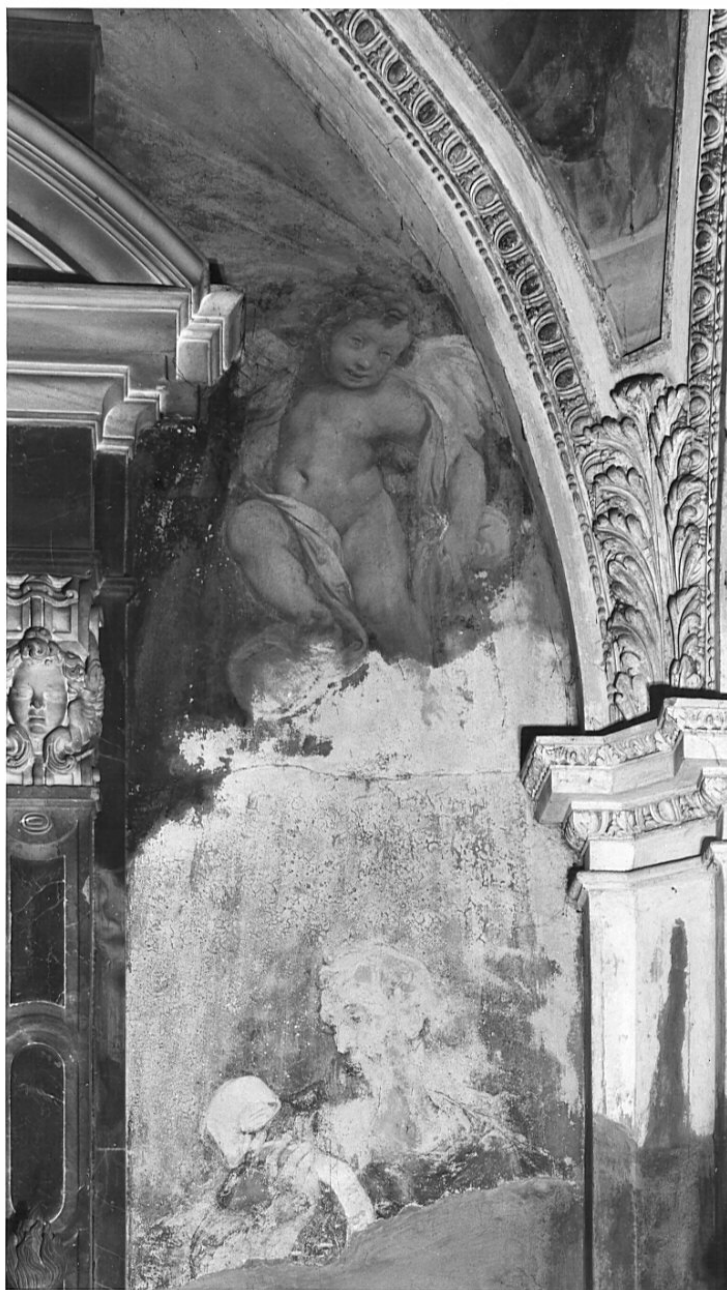


SCHEDA



CD - CODICI

TSK - Tipo scheda OA

LIR - Livello ricerca C

NCT - CODICE UNIVOCO

NCTR - Codice regione 03

NCTN - Numero catalogo generale 00206186

NCTS - Suffisso numero catalogo generale A

ESC - Ente schedatore S27

ECP - Ente competente S27

RV - RELAZIONI

RVE - STRUTTURA COMPLESSA

RVEL - Livello 8

RVER - Codice bene radice	0300206186 A
RVES - Codice bene componente	0300206193
OG - OGGETTO	
OGT - OGGETTO	
OGTD - Definizione	dipinto
OGTV - Identificazione	elemento d'insieme
OGTP - Posizione	Parete dell'altare, a destra
SGT - SOGGETTO	
SGTI - Identificazione	Isaia/ putto
LC - LOCALIZZAZIONE GEOGRAFICO-AMMINISTRATIVA	
PVC - LOCALIZZAZIONE GEOGRAFICO-AMMINISTRATIVA ATTUALE	
PVCS - Stato	Italia
PVCR - Regione	Lombardia
PVCP - Provincia	MI
PVCC - Comune	Milano
LDC - COLLOCAZIONE SPECIFICA	
UB - UBICAZIONE E DATI PATRIMONIALI	
UBO - Ubicazione originaria	OR
DT - CRONOLOGIA	
DTZ - CRONOLOGIA GENERICA	
DTZG - Secolo	sec. XVII
DTS - CRONOLOGIA SPECIFICA	
DTSI - Da	1621
DTSF - A	1621
DTM - Motivazione cronologia	documentazione
AU - DEFINIZIONE CULTURALE	
AUT - AUTORE	
AUTS - Riferimento all'autore	attribuito
AUTM - Motivazione dell'attribuzione	analisi stilistica
AUTM - Motivazione dell'attribuzione	documentazione
AUTM - Motivazione dell'attribuzione	bibliografia
AUTN - Nome scelto	Crespi Daniele
AUTA - Dati anagrafici	1597-1600/ 1630
AUTH - Sigla per citazione	10003623
CMM - COMMITTENZA	
CMMN - Nome	Giovanni Battista Sacchi
CMMN - Nome	Bonifacio Sacchi
CMMD - Data	1621 ca.

CMMF - Fonte	Della Valle F.
MT - DATI TECNICI	
MTC - Materia e tecnica	intonaco/ pittura a fresco
MIS - MISURE	
MISA - Altezza	250
MIST - Validità	ca.
CO - CONSERVAZIONE	
STC - STATO DI CONSERVAZIONE	
STCC - Stato di conservazione	cattivo
STCS - Indicazioni specifiche	Cadute di colore e intonaco, grande umidità
RS - RESTAURI	
RST - RESTAURI	
RSTD - Data	1952
RSTE - Ente responsabile	SBAS MI
RSTN - Nome operatore	Mazzini F.
RSTN - Nome operatore	Arrigoni G.
RSTN - Nome operatore	Carnizzi
DA - DATI ANALITICI	
DES - DESCRIZIONE	
DESO - Indicazioni sull'oggetto	A lato dell'ancona dell'altare sono raffigurati i due Profeti, a figura intera, mentre reggono un cartiglio. Quello a sinistra, barbuto, con tunica grigia e manto giallo, volge lo sguardo allo spettatore, mentre quello a destra, in rosso, col capo piegato é mutilo nella parte inferiore nella parte superiore due putti adoranti, quello a sinistra ritolto verso l'altare.
DESI - Codifica Iconclass	NR (recupero pregresso)
DESS - Indicazioni sul soggetto	Personaggi: Profeta Isaia. Figure: putto. Attributi: (Profeta Isaia) cartiglio.
	Secondo il Ruggeri (1974) è giusto l'accostamento per questi profeti al Morazzone, peraltro già messo in evidenza dal Nicodemi (1930). Il Bora (1974) ricorda uno studio di putti (Venezia, Accademia n.678), segnato "Daniello Crespi", che richiama la varietà di pose di questi dipinti a lato dell'altare. Il Ruggeri (1974) mette in relazione un disegno preparatorio delle Gallerie dell'Accademia di Venezia (n.93) con questo pennacchio e considera anche dal punto di vista dello stile, al di là di un'ovvia ascendenza michelangelolesca, una relazione precisa con la cultura emiliana e soprattutto con Annibale Carracci della Galleria Farnese (si vedano i numerosi disegni preparatori, tra cui alcuni del Louvre che conferma il rapporto con la riforma degli Incamminati già precisato nella relazione col Lanfranco. Il Ruggeri (1974) cita un disegno appartenente all'Accademia di Venezia (1681), rappresentante sei studi di figure virili ignude evidentemente preparatori per gli Evangelisti; esso proviene dalla raccolta, dispersa nel 1818, del pittore Giuseppe Bossi, che già attribuisce il disegno al Crespi. Il modo immediato della stesura grafica, la nervosità del ductus, tendente però alla definizione armonicamente bilanciata indicano un interesse a soluzioni neoparmensi riconducibili al linguaggio grafico di Giulio Cesare Procaccini, a sua volta riferibile a

NSC - Notizie storico-critiche

numerose prove di Giulio Campi, in una circolazione insomma di cultura emiliana cinquecentesca. Nonostante le marcate analogie morfologiche e figurative siamo qui ben lontani dagli esiti di michelangiolismo accademizzato che distingue i due Evangelisti sui pennacchi della volta di San Vittore al Corpo a Milano, dipinti nel 1619. In questi rapidi appunti già si distingue la grafia caratteristica di Daniele, il suo segno deciso ed essenziale, le ombreggiature a tratti paralleli, la ricerca di pose complesse che si riscontra soprattutto nelle opere giovanili. La cappella, un tempo dedicata a San Paolo, fu data in iuspatronato a Emanuele Crisolora, celebre erudito, per la sepoltura della figlia o nipote Teodora Crisolorina, moglie dell'umanista Francesco Filelfo, morta nel 1441. A questa famiglia successero i Po imparenti coi Crisolora, che la rifabbricarono, secondo il Bugatti nello stesso tempo in cui Pigello costruì quella di San Pietro. Estinto poi questo ramo nel 1538 la cappella passò al conte Giovanni Rusca, fino al 1576 quando, estinta anche questa, fu ereditata da Pietro Antonio Ciocca, che dovette restaurarla. Nel 1620 infine fu concessa ai fratelli Giovan Battista e Bonifacio Sacchi, il primo segretario di stato e il secondo ragioniere della Regia Camera. Questi tra il 1620-1621 restaurarono la cappella (come attesta la lapide, datata 1621, ancora esistente sulla parete destra), facendola ornare ad affresco da Daniele Crespi, che per gli stessi fratelli Sacchi aveva già lavorato nella cappella di San Giovanni Battista nella chiesa milanese di Sant'Alessandro. Alla cappella già accennava il Della Valle (1633): "fu data ai fratelli Sacchi, alle cui spese con ori, stucchi, pitture tutte di mano di Daniello". Il Torre (1674) la descriveva minuziosamente, chiamando la scena centrale come Trionfo di Adamo e considerandi il Crespi "sfortunato ingegno che venne al mondo all'usanza dei lampi, gli quali spariscono nel maggior loro chiarore". Così anche il contemporaneo Scaramuccia (1674) scriveva: "cappella dipinta a fresco dall'accellente mano di D. C., con il suo quadro d'altare a oglio, ove é una bellissima Annunciata, il tutto di buon impasto, di gagliardo colore ed a gran segno studiato". Veniva quindi ritenuta "opera degna di nota da tutte le guide milanesi: Latuada (1737), il Santagostino (1671 3° ed. 1747), Sormani (1752), Bianconi (1787), l'Allegranza 1784, il Bossi (1818), Pirovano (1826), Mongeri (1872). Il ciclo, databile con sicurezza al 1621 é quindi un'opera dei primi anni dell'attività milanese di Daniele, qui attento ai suggerimenti della cultura cinquecentesca. E citazioni correggesche sono evidenti nel trionfo di San Paolo, come nei putti sul bordo, veemenza del cosiddetto realismo psicologico domina la Visitazione, saggio del più tipico Crespi, che é memore (vedi le figure delle due donne) di ricordi gaudenziani (Mazzini 1956).

TU - CONDIZIONE GIURIDICA E VINCOLI

CDG - CONDIZIONE GIURIDICA

CDGG - Indicazione generica

proprietà Ente religioso cattolico

DO - FONTI E DOCUMENTI DI RIFERIMENTO

FTA - DOCUMENTAZIONE FOTOGRAFICA

FTAX - Genere

documentazione allegata

FTAP - Tipo

fotografia b/n

FTAN - Codice identificativo

SBAS MI 00216453/S

FNT - FONTI E DOCUMENTI

FNTP - Tipo

volume manoscritto

FNTA - Autore	Bugati G.
FNTD - Data	1577
FNT - FONTI E DOCUMENTI	
FNTP - Tipo	volume manoscritto
FNTA - Autore	Della Valle F.
FNTD - Data	1633
FNT - FONTI E DOCUMENTI	
FNTP - Tipo	volume manoscritto
FNTA - Autore	Allegranza G.
FNTD - Data	1784
BIB - BIBLIOGRAFIA	
BIBX - Genere	bibliografia specifica
BIBA - Autore	Santagostino A.
BIBD - Anno di edizione	1671
BIBH - Sigla per citazione	00002274
BIBN - V., pp., nn.	p. 20; p. 49.
BIB - BIBLIOGRAFIA	
BIBX - Genere	bibliografia specifica
BIBA - Autore	Torre C.
BIBD - Anno di edizione	1674
BIBH - Sigla per citazione	00002256
BIBN - V., pp., nn.	p. 85.
BIB - BIBLIOGRAFIA	
BIBX - Genere	bibliografia specifica
BIBA - Autore	Scaramuccia L.
BIBD - Anno di edizione	1674
BIBH - Sigla per citazione	00002301
BIBN - V., pp., nn.	p. 142.
BIB - BIBLIOGRAFIA	
BIBX - Genere	bibliografia specifica
BIBA - Autore	Bartoli F.
BIBD - Anno di edizione	1776
BIBH - Sigla per citazione	00001066
BIBN - V., pp., nn.	p. 160.
BIB - BIBLIOGRAFIA	
BIBX - Genere	bibliografia specifica
BIBA - Autore	Bianconi C.
BIBD - Anno di edizione	1787
BIBH - Sigla per citazione	00000686
BIBN - V., pp., nn.	p. 217.
BIB - BIBLIOGRAFIA	
BIBX - Genere	bibliografia specifica

BIBA - Autore	Bossi L.
BIBD - Anno di edizione	1818
BIBH - Sigla per citazione	00001056
BIBN - V., pp., nn.	p. 148.
BIB - BIBLIOGRAFIA	
BIBX - Genere	bibliografia specifica
BIBA - Autore	Pirovano F.
BIBD - Anno di edizione	1822
BIBH - Sigla per citazione	00002522
BIBN - V., pp., nn.	v. II, p. 129.
BIB - BIBLIOGRAFIA	
BIBX - Genere	bibliografia specifica
BIBA - Autore	Caffi M.
BIBD - Anno di edizione	1841
BIBH - Sigla per citazione	00002402
BIB - BIBLIOGRAFIA	
BIBX - Genere	bibliografia specifica
BIBA - Autore	Mongeri G.
BIBD - Anno di edizione	1872
BIBH - Sigla per citazione	00001068
BIBN - V., pp., nn.	p. 58.
BIB - BIBLIOGRAFIA	
BIBX - Genere	bibliografia specifica
BIBA - Autore	Malvezzi L.
BIBD - Anno di edizione	1882
BIBH - Sigla per citazione	00002261
BIBN - V., pp., nn.	p. 243.
BIB - BIBLIOGRAFIA	
BIBX - Genere	bibliografia specifica
BIBA - Autore	Forcella V.
BIBD - Anno di edizione	1889
BIBH - Sigla per citazione	00002063
BIBN - V., pp., nn.	v. II, p. 113.
BIB - BIBLIOGRAFIA	
BIBX - Genere	bibliografia specifica
BIBA - Autore	Nicodemi G.
BIBD - Anno di edizione	1930
BIBH - Sigla per citazione	00002536
BIBN - V., pp., nn.	p. 83.
BIB - BIBLIOGRAFIA	
BIBX - Genere	bibliografia specifica
BIBA - Autore	Mazzini F.

BIBD - Anno di edizione	1956
BIBH - Sigla per citazione	00002340
BIBN - V., pp., nn.	p. 188.
BIB - BIBLIOGRAFIA	
BIBX - Genere	bibliografia specifica
BIBA - Autore	Ruggeri U.
BIBD - Anno di edizione	1967
BIBH - Sigla per citazione	00002543
BIBN - V., pp., nn.	pp. 45-56.
BIB - BIBLIOGRAFIA	
BIBX - Genere	bibliografia specifica
BIBA - Autore	Ruggeri U.
BIBD - Anno di edizione	1968
BIBH - Sigla per citazione	00002544
BIBN - V., pp., nn.	pp. 43-58.
BIB - BIBLIOGRAFIA	
BIBX - Genere	bibliografia specifica
BIBA - Autore	Bora G.
BIBD - Anno di edizione	1973
BIBH - Sigla per citazione	00002234
BIBN - V., pp., nn.	p. 28.
BIB - BIBLIOGRAFIA	
BIBX - Genere	bibliografia specifica
BIBA - Autore	Bora G.
BIBD - Anno di edizione	1984
BIBH - Sigla per citazione	00002548
BIBN - V., pp., nn.	pp. 189-190.
BIB - BIBLIOGRAFIA	
BIBX - Genere	bibliografia specifica
BIBA - Autore	Righi N.
BIBD - Anno di edizione	1999
BIBH - Sigla per citazione	00002406
BIBN - V., pp., nn.	pp. 67-69.
BIB - BIBLIOGRAFIA	
BIBX - Genere	bibliografia specifica
BIBA - Autore	Latuada S.
BIBD - Anno di edizione	1737-1738
BIBH - Sigla per citazione	00000805
BIBN - V., pp., nn.	v. III, p. 209.
BIB - BIBLIOGRAFIA	
BIBX - Genere	bibliografia specifica
BIBA - Autore	Sormani N.

BIBD - Anno di edizione	1751-1752
BIBH - Sigla per citazione	00002144
BIBN - V., pp., nn.	p. 217.
AD - ACCESSO AI DATI	
ADS - SPECIFICHE DI ACCESSO AI DATI	
ADSP - Profilo di accesso	3
ADSM - Motivazione	scheda di bene non adeguatamente sorvegliabile
CM - COMPILAZIONE	
CMP - COMPILAZIONE	
CMPD - Data	1979
CMPN - Nome	Zilocchi M. A.
FUR - Funzionario responsabile	Maderna V.
RVM - TRASCRIZIONE PER INFORMATIZZAZIONE	
RVMD - Data	2006
RVMN - Nome	ARTPAST/ Riccobono F.
AGG - AGGIORNAMENTO - REVISIONE	
AGGD - Data	2006
AGGN - Nome	ARTPAST/ Riccobono F.
AGGF - Funzionario responsabile	NR (recupero pregresso)
AN - ANNOTAZIONI	