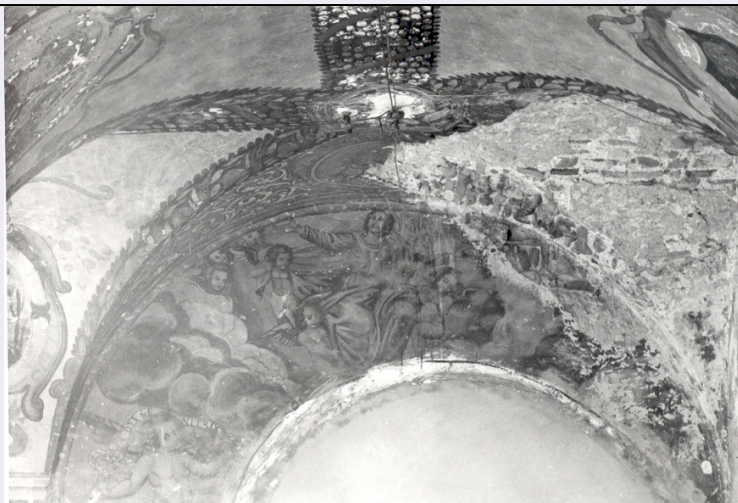


SCHEDA



CD - CODICI

TSK - Tipo scheda OA

LIR - Livello ricerca C

NCT - CODICE UNIVOCO

NCTR - Codice regione 17

NCTN - Numero catalogo generale 00135494

ESC - Ente schedatore S24

ECP - Ente competente S24

RV - RELAZIONI

RVE - STRUTTURA COMPLESSA

RVEL - Livello 6

RVER - Codice bene radice 1700135494

OG - OGGETTO

OGT - OGGETTO

OGTD - Definizione dipinto

OGTV - Identificazione ciclo

OGTP - Posizione sulla porta posta tra la parete nord e quella est

SGT - SOGGETTO

SGTI - Identificazione assunzione della Madonna

LC - LOCALIZZAZIONE GEOGRAFICO-AMMINISTRATIVA

PVC - LOCALIZZAZIONE GEOGRAFICO-AMMINISTRATIVA ATTUALE

PVCS - Stato Italia

PVCR - Regione Basilicata

PVCP - Provincia PZ

PVCC - Comune Calvello

PVCL - Località Piano

LDC - COLLOCAZIONE SPECIFICA

LDCT - Tipologia convento

LDCQ - Qualificazione francescano

LDCN - Denominazione	Chiesa di S. Maria del Piano
LDCU - Denominazione spazio viabilistico	Largo Garibaldi
LDCS - Specifiche	seconda campata, lato nord
UB - UBICAZIONE E DATI PATRIMONIALI	
UBO - Ubicazione originaria	OR
DT - CRONOLOGIA	
DTZ - CRONOLOGIA GENERICA	
DTZG - Secolo	sec. XVII
DTZS - Frazione di secolo	metà
DTS - CRONOLOGIA SPECIFICA	
DTSI - Da	1640
DTSV - Validità	ca.
DTSF - A	1660
DTSL - Validità	ca.
DTM - Motivazione cronologia	analisi stilistica
ADT - Altre datazioni	secc. XVII/ XVIII
AU - DEFINIZIONE CULTURALE	
ATB - AMBITO CULTURALE	
ATBD - Denominazione	ambito Italia meridionale
ATBM - Motivazione dell'attribuzione	analisi stilistica
MT - DATI TECNICI	
MTC - Materia e tecnica	intonaco/ pittura a fresco
MIS - MISURE	
MISR - Mancanza	MNR
CO - CONSERVAZIONE	
STC - STATO DI CONSERVAZIONE	
STCC - Stato di conservazione	cattivo
STCS - Indicazioni specifiche	grandi lacune; la figura della Vergine è illeggibile
RS - RESTAURI	
RST - RESTAURI	
RSTD - Data	1981
RSTE - Ente responsabile	SPSAE
RSTN - Nome operatore	Schettino P.
RSTR - Ente finanziatore	Ministero per i Beni e le Attività Culturali
RST - RESTAURI	
RSTD - Data	1985
RSTE - Ente responsabile	SPSAE
RSTN - Nome operatore	Schettino P.
RSTR - Ente finanziatore	Ministero per i Beni e le Attività Culturali

RST - RESTAURI

RSTD - Data	1987/ 1988
RSTE - Ente responsabile	SPSAE
RSTN - Nome operatore	Iudice P.
RSTR - Ente finanziatore	Ministero per i Beni e le Attività Culturali

DA - DATI ANALITICI**DES - DESCRIZIONE**

DESO - Indicazioni sull'oggetto	Dell'immagine si leggono i tre angeli, posti a sinistra: due di questi reggono il velo della Vergine, l'altro, in primo piano, tiene tra le mani un lungo festone.
DESI - Codifica Iconclass	73 E 77
DESS - Indicazioni sul soggetto	Personaggi: Madonna. Figure: angeli.

ISR - ISCRIZIONI

ISRC - Classe di appartenenza	sacra
ISRL - Lingua	latino
ISRS - Tecnica di scrittura	a pennello
ISRT - Tipo di caratteri	lettere capitali
ISRP - Posizione	entro un cartiglio nelle mani di un angelo
ISRI - Trascrizione	SANCTA DEI GENETRIX
NSC - Notizie storico-critiche	L'immagine è stata parzialmente intonacata per aprire una porta, poi murata (Simonetti A., in Ins. francescani, 1988, p. 48).

TU - CONDIZIONE GIURIDICA E VINCOLI**ACQ - ACQUISIZIONE**

ACQT - Tipo acquisizione	soppressione
ACQN - Nome	Ordine religioso
ACQD - Data acquisizione	1866
ACQL - Luogo acquisizione	PZ/ Calvello

CDG - CONDIZIONE GIURIDICA

CDGG - Indicazione generica	proprietà Ente pubblico territoriale
CDGS - Indicazione specifica	Comune di Calvello

DO - FONTI E DOCUMENTI DI RIFERIMENTO**FTA - DOCUMENTAZIONE FOTOGRAFICA**

FTAX - Genere	documentazione allegata
FTAP - Tipo	fotografia b/n
FTAN - Codice identificativo	SPSAE E 13496
FTAT - Note	prima del restauro

BIB - BIBLIOGRAFIA

BIBX - Genere	bibliografia specifica
BIBA - Autore	Insediamenti francescani in Basilicata
BIBD - Anno di edizione	1988

AD - ACCESSO AI DATI**ADS - SPECIFICHE DI ACCESSO AI DATI****ADSP - Profilo di accesso**

1

ADSM - Motivazione

scheda contenente dati liberamente accessibili

CM - COMPILAZIONE**CMP - COMPILAZIONE****CMPD - Data**

2005

CMPN - Nome

Castelluccio G.

FUR - Funzionario responsabile

De Leo M. G.

AGG - AGGIORNAMENTO - REVISIONE**AGGD - Data**

2006

AGGN - Nome

ARTPAST/ Madio G. C.

AGGF - Funzionario responsabile

NR (recupero pregresso)

AN - ANNOTAZIONI

/DO[1]/VDS[1]/VDST[1]: CD ROM /DO[1]/VDS[1]/VDSI[1]: Chiostrò di S. Maria del Piano /DO[1]/VDS[1]/VDSP[1]: E 13496 (continua) dal 1678 al 1702, è retta da uno spagnolo (Lettni, 2001, p. 124) che, credo, abbia favorito proprio l'adorazione di santi, come S. Pietro d'Alcantara e S. Salvatore d'Horta. E' questa solo una ipotesi ma, come vedremo, anche l'analisi stilistica spinge verso una datazione dell'opera a metà del sec. XVII. Certamente uno dei riferimenti più appropriati per il ciclo di Calvello è il ciclo dipinto nel convento di S. Antonio a Tito; si potrebbero istituire numerosi confronti tra diverse scene: quella del miracolo del vino, quella in cui la Madonna scaccia il diavolo che tenta S. Antonio e, non ultimo, la scena dell'albero dell'Ordine. A Calvello è attiva certamente una bottega che guarda a questa esperienza. Gli affreschi di Tito, datati tra il 1606-1607, sono stati oggetto di alcuni studi e sono stati attribuiti al Pietrafesa, essendo, forse, la sua opera più antica (Grelle, 1981, pp. 112-113; Simonetti, in Ins. francescani, 1988, p. 239; Laurino-Settembrino, 2004, p. 47). In questo caso, la datazione è facilitata dalla presenza della data 1606 e di uno stemma vescovile con un nome Gaspare Cardosa, vescovo di Potenza, dal 1606 al 1615, (Simonetti, in Ins. francescani, 1988, p. 242). Anche a Calvello, sulla scena di S. Antonio tentato da una donna, è presente uno stemma (costituito da tre teste di moro), stemma che, credo, sia della famiglia Saraceno: non riesco, ad oggi, ad identificare il componente della famiglia, escludendo, però, tanto Giovanni Michele, quanto Sigismondo Saraceno, entrambi vescovi di Matera e Acerenza, nel Cinquecento, che presentano stemmi differenti da questo (Lettni, 2001, pp. 96-99; anche Ughelli, 1721, VII, p. 63). L'attribuzione al Pietrafesa del ciclo di Tito, viste le ridipinture dell'opera, pur essendo ritenuta probabile, è ancora in dubbio (Simonetti, in Ins. francescani, 1988, pp. 242-243; Laurino-Settembrino, 2004, p. 47). Certo se l'attribuzione fosse vera, si capirebbe meglio perchè quest'opera sia stata assunta da modello per molti artisti del sec. XVII, operanti in molti conventi lucani. D'altra parte, lo stesso pittore, attivo a Tito, ricalca modelli precedenti, come per esempio la decorazione del chiostrò di S. Maria d'Orsoleo a Senise, opera del 1545 (Molfese, in Basilicata Reg. Not., 1999, p. 213).

OSS - Osservazioni

Ritengo, però, che la bottega presente a Calvello abbia anche altri referenti culturali: si osservi l'episodio del Miracolo dei pesci che richiama, non solo nell'iconografia, l'omologo episodio dipinto nel convento di S. Antonio a Tricarico, opera datata attraverso iscrizioni tra il 1643-1648, e attribuita alla collaborazione di Ilario da Montalbano, forse ideatore del programma, e G. Sciarra (Grelle, 2001, p. 119, pp. 307-8, dove Grelle riporta, non condividendola, anche la proposta di Marinelli-Amelio che ritengono il pittore degli affreschi Cesare Scerra; Colella- Settembrino, in Basilicata Reg. Not., 1999, pp. 257-261; Muscolino, in Ins. francescani, 1988, p. 254). Ulteriori confronti possono essere avanzati tra il laico barbuto del Miracolo della Tentatrice, a Calvello, nelle storie di S. Francesco, ed alcuni personaggi delle storie di S. Antonio, realizzate da Girolamo Bresciano per la chiesa di s. Francesco a Potenza nel 1645 (Grelle, 2001, p. 114), o anche tra i personaggi femminili, nella scena della Visitazione (Calvello), e la Madonna dell'Adorazione dei Magi, campita nel chiostro di Miglionico, opera che pare di migliore esecuzione, realizzata, per Muscolino, alla metà circa del sec. XVII (Muscolino, in Ins. francescani, 1988, p. 138). Tutti questi elementi m'inducono a credere che le storie della Vergine, di S. Francesco e S. Antonio da Padova, siano state realizzate alla metà del sec. XVII da una bottega locale, formatasi sulle opere del Pietrafesa e dei Todisco (Giovanni e Girolamo). Nel 1866, in seguito alla soppressione degli ordini religiosi, una parte del convento è rimasta di proprietà ecclesiastica mentre la rimanente parte è divenuta di proprietà comunale (Petrizzi, 1988, p. 45). Per la disposizione delle scene si segue la pianta del chiostro presente in Conte, 1996, p. 117; in questa pianta una bussola indica il nord. Più precisamente, la parete che confina con la chiesa di S. Maria del Piano, sarebbe quella settentrionale. Nella Bibliotheca Sanctorum le voci S. Giacomo della Marca, VI, pp. 388-395 e S. Salvatore d'Horta, XI, pp. 601-603, sono curate da Renato Lioi e Niccolò del Re. La voce su S. Francesco è di Alfonso Pompei, V, pp. 1051-1131. Il testo di Ughelli F, 1721 è Italia Sacra sive de Episcopis Italiae et Insularum adjacentium, tom. VII, Venezia. Il convento è tutelato in base alla legge del 1089/39: esiste una declaratoria del 27/08/1982.