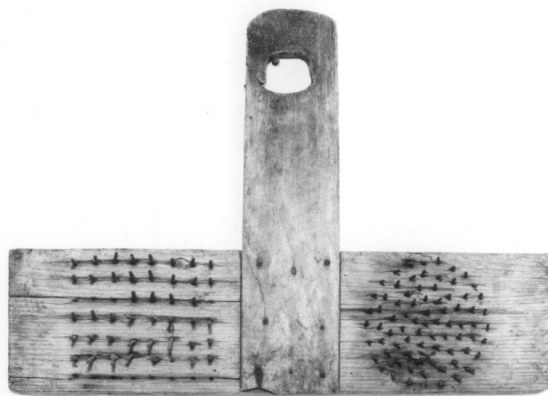


SCHEDA



CD - CODICI

TSK - Tipo di scheda	BDM
LIR - Livello di ricerca	C
NCT - CODICE UNIVOCO	
NCTR - Codice regione	13
NCTN - Numero catalogo generale	00026457
ESC - Ente schedatore	S22
ECP - Ente competente	S107

LC - LOCALIZZAZIONE

PVC - LOCALIZZAZIONE GEOGRAFICO-AMMINISTRATIVA

PVCP - Provincia	CH
PVCC - Comune	Pollutri

LDC - COLLOCAZIONE SPECIFICA

OG - OGGETTO

OGT - DEFINIZIONE DELL'OGGETTO

OGTD - Definizione	pettine
--------------------	---------

OGA - DENOMINAZIONE LOCALE DELL'OGGETTO

OGAG - Genere di denominazione	locale
OGAD - Denominazione	rasselone

SGT - SOGGETTO

SGTI - Identificazione	pettine per fibre vegetali
------------------------	----------------------------

AU - AUTORE FABBRICAZIONE/ ESECUZIONE

ATB - AMBITO DI PRODUZIONE

ATBD - Denominazione	bottega abruzzese
ATBM - Motivazione	analisi stilistica

DTF - CRONOLOGIA DI FABBRICAZIONE/ ESECUZIONE

DTFZ - Datazione	secc. XIX/ XX
------------------	---------------

MT - DATI TECNICI**MTC - MATERIA E TECNICA**

MTCM - Materia	legno
MTCT - Tecnica	NR (recupero pregresso)

MTC - MATERIA E TECNICA

MTCM - Materia	ferro
MTCT - Tecnica	forgiatura

MIS - MISURE

MISA - Altezza	14
MISL - Larghezza	2.5
MISN - Lunghezza	54

UT - USO

UTF - Funzione	per sfibrare le fibre del lino e della canapa.
UTM - Modalita' d'uso	Non rilevata.
UTO - Occasione	durante i lavori precedenti la tessitura.

UTN - UTENTE

UTNM - Mestiere o professione	contadini
UTNC - Categorie sociali di utenza	contadini

CO - CONSERVAZIONE**STC - STATO DI CONSERVAZIONE**

STCC - Dati di conservazione	NR
-------------------------------------	----

DA - DATI ANALITICI**DES - DESCRIZIONE**

DESO - Indicazioni sull'oggetto	Utensile costituito da due tavolette di legno inchiodate fra loro a modo di T. Le spazzole sono state realizzate incuneando dei grossi chiodi di ferro nel legno stesso. Quella a configurazione circolare presenta una disposizione più fitta di chiodi rispetto all'altra. Sul braccio verticale è stato praticato un foro di presa ovoidale.
NSC - Notizie storico-critiche	Questi pettini venivano usati nella fase finale di una serie di operazioni che avevano lo scopo di liberare le fibre del lino e della canapa dalle molte impurità e renderle parallele. Di solito la pettinatura avveniva subito dopo la gramolatura e originariamente era effettuata con pettini naturali ricavati dai cardi. Successivamente furono introdotti pettini di legno dai denti lunghi e robusti e quelli dai denti di ferro. Quest'ultimi, di diverse forme, dimensioni e fattezze, venivano usati trattenendoli verticalmente fra le ginocchia o tra i piedi e tirando le fibre dal basso verso l'alto, attraverso essi. Qualora fossero muniti su uno o entrambi i lati brevi di un largo foro, li si tratteneva appoggiandovi sopra il piede. Con il regresso della coltivazione della canapa e del lino da parte dei contadini, e con l'avanzamento delle industrie, questi utensili sono stati definitivamente accantonati.

TU - CONDIZIONE GIURIDICA E VINCOLI**CDG - CONDIZIONE GIURIDICA**

CDGG - Indicazione generica	proprietà privata
------------------------------------	-------------------

DO - FONTI E DOCUMENTI DI RIFERIMENTO**FTA - DOCUMENTAZIONE FOTOGRAFICA**

FTAX - Genere	specifiche allegate
FTAP - Tipo	fotografia b/n
FTAN - Codice identificativo	SBAAAS AQ 23481

CM - COMPILAZIONE**CMP - COMPILAZIONE**

CMPD - Data	1984
CMPN - Nome	Cantera E. C.
FUR - Funzionario responsabile	Tropea C.

RVM - TRASCRIZIONE

RVMD - Data	2005
RVMN - Nome	ARTPAST/ Marcelli S.

AGG - AGGIORNAMENTO

AGGD - Data	2005
AGGN - Nome	ARTPAST/ Marcelli S.