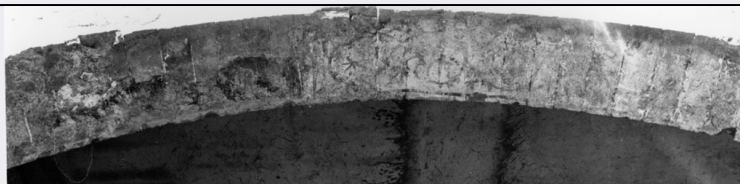


SCHEDA



CD - CODICI

TSK - Tipo scheda OA

LIR - Livello ricerca C

NCT - CODICE UNIVOCO

NCTR - Codice regione 12

NCTN - Numero catalogo generale 00863954

ESC - Ente schedatore S50

ECP - Ente competente S50

OG - OGGETTO

OGT - OGGETTO

OGTD - Definizione dipinto

OGTV - Identificazione frammento

SGT - SOGGETTO

SGTI - Identificazione Motivi decorativi a volute

LC - LOCALIZZAZIONE GEOGRAFICO-AMMINISTRATIVA

PVC - LOCALIZZAZIONE GEOGRAFICO-AMMINISTRATIVA ATTUALE

PVCS - Stato Italia

PVCR - Regione Lazio

PVCP - Provincia RM

PVCC - Comune Roma

LDC - COLLOCAZIONE SPECIFICA

LDCT - Tipologia abbazia

LDCQ - Qualificazione cistercense

LDCN - Denominazione Abbazia delle Tre Fontane

LDCU - Denominazione spazio viabilistico via delle Acque Salvie, s.n.c.

LDCS - Specifiche ala est, portico, arcone a sud, intradosso

DT - CRONOLOGIA

DTZ - CRONOLOGIA GENERICA

DTZG - Secolo secc. XIII/ XIV

DTS - CRONOLOGIA SPECIFICA

DTSI - Da 1283

DTSV - Validità post

DTSF - A 1306

DTSL - Validità ante

DTM - Motivazione cronologia analisi stilistica

DTM - Motivazione cronologia	bibliografia
ADT - Altre datazioni	sec. XIV
DT - CRONOLOGIA	
DTZ - CRONOLOGIA GENERICA	
DTZG - Secolo	secc. XIII/ XIV
DTS - CRONOLOGIA SPECIFICA	
DTSI - Da	1283
DTSV - Validità	post
DTSF - A	1306
DTSL - Validità	ante
DTM - Motivazione cronologia	bibliografia
ADT - Altre datazioni	sec. XIV
AU - DEFINIZIONE CULTURALE	
ATB - AMBITO CULTURALE	
ATBD - Denominazione	scuola romana
ATBM - Motivazione dell'attribuzione	analisi stilistica
MT - DATI TECNICI	
MTC - Materia e tecnica	intonaco/ pittura a fresco
MIS - MISURE	
MISA - Altezza	49
MIST - Validità	ca.
CO - CONSERVAZIONE	
STC - STATO DI CONSERVAZIONE	
STCC - Stato di conservazione	cattivo
STCS - Indicazioni specifiche	caduta di colore e di intonaco
DA - DATI ANALITICI	
DES - DESCRIZIONE	
DESO - Indicazioni sull'oggetto	NR (recupero pregresso)
DESI - Codifica Iconclass	48 A 98 61
DESS - Indicazioni sul soggetto	Decorazioni: motivo decorativo a volute.
NSC - Notizie storico-critiche	Il motivo decorativo è simile a quello che bordava il ciclo di affreschi detto "enciclopedico" in origine collocato al colmo della facciata dell'ala est, ed ora staccato (cfr. scheda relativa). Il frammento è stato quindi assegnato all'abbazia di Martino I (1283-1306 ca), che si ritiene abbia promosso la decorazione di tutto il prospetto orientale, compreso il portico. Questo frammento, che è l'unico resto di questa impresa ancora in situ, si è conservato poichè l'arcone venne tamponato, come risulta da fotografie degli anni '30 (Pistilli, 1992). I girali hanno riscontro nella produzione romana del tardo XIII secolo (Mihályi, 1991).
TU - CONDIZIONE GIURIDICA E VINCOLI	

CDG - CONDIZIONE GIURIDICA

CDGG - Indicazione generica	detenzione Ente pubblico non territoriale
CDGS - Indicazione specifica	Abbazia delle Tre Fontane
CDGI - Indirizzo	via di Acque Salvie

DO - FONTI E DOCUMENTI DI RIFERIMENTO**FTA - DOCUMENTAZIONE FOTOGRAFICA**

FTAX - Genere	documentazione allegata
FTAP - Tipo	fotografia b/n
FTAN - Codice identificativo	SBAS RM 210459

BIB - BIBLIOGRAFIA

BIBX - Genere	bibliografia specifica
BIBA - Autore	Bertelli C.
BIBD - Anno di edizione	1970
BIBH - Sigla per citazione	00001308
BIBN - V., pp., nn.	pp.56-57

BIB - BIBLIOGRAFIA

BIBX - Genere	bibliografia specifica
BIBA - Autore	Mihàlyi M.
BIBD - Anno di edizione	1991
BIBH - Sigla per citazione	00001334
BIBN - V., pp., nn.	pp.171-186

BIB - BIBLIOGRAFIA

BIBX - Genere	bibliografia specifica
BIBA - Autore	Pistilli P. F.
BIBD - Anno di edizione	1992
BIBH - Sigla per citazione	00001342
BIBN - V., pp., nn.	pp.179-191

AD - ACCESSO AI DATI**ADS - SPECIFICHE DI ACCESSO AI DATI**

ADSP - Profilo di accesso	1
ADSM - Motivazione	scheda contenente dati liberamente accessibili

CM - COMPILAZIONE**CMP - COMPILAZIONE**

CMPD - Data	1996
CMPN - Nome	Sprega S.
FUR - Funzionario responsabile	Tempesta C.

AGG - AGGIORNAMENTO - REVISIONE

AGGD - Data	2006
AGGN - Nome	ARTPAST/ Ricci D.
AGGF - Funzionario	

responsabile

NR (recupero pregresso)

AN - ANNOTAZIONI

OSS - Osservazioni

Analogo motivo a girali bordava il perduto "calendario" affrescato all'interno del portico e tramandoci dai disegni di Seroux d'Agincourt (Bertelli, 1970). Questo dato e la presenza sull'estradosso dell'arcone sud di resti di intonaco hanno indotto la critica a ritenere che la facciata est dell'abbazia fosse decorata con un programma coerente e unitario riconducibile all'abate Martino I (Mihályi, 1991; Pistilli, 1992).