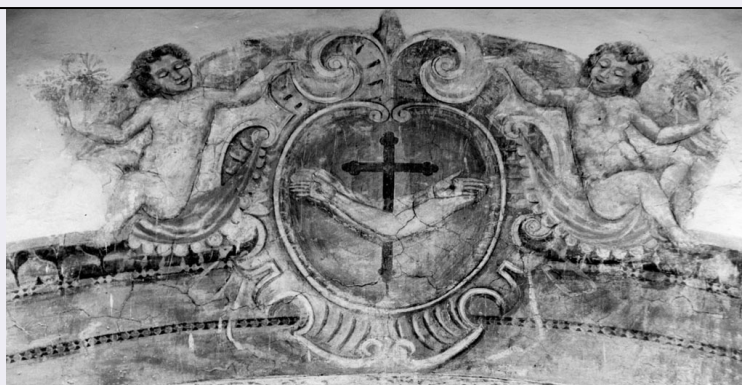


SCHEDA



CD - CODICI

TSK - Tipo scheda OA

LIR - Livello ricerca C

NCT - CODICE UNIVOCO

NCTR - Codice regione 12

NCTN - Numero catalogo generale 00211528

ESC - Ente schedatore R12

ECP - Ente competente S50

OG - OGGETTO

OGT - OGGETTO

OGTD - Definizione dipinto

SGT - SOGGETTO

SGTI - Identificazione Stemma dell'Ordine francescano

LC - LOCALIZZAZIONE GEOGRAFICO-AMMINISTRATIVA

PVC - LOCALIZZAZIONE GEOGRAFICO-AMMINISTRATIVA ATTUALE

PVCS - Stato Italia

PVCR - Regione Lazio

PVCP - Provincia RM

PVCC - Comune Subiaco

LDC - COLLOCAZIONE SPECIFICA

UB - UBICAZIONE E DATI PATRIMONIALI

UBO - Ubicazione originaria OR

DT - CRONOLOGIA

DTZ - CRONOLOGIA GENERICA

DTZG - Secolo sec. XVIII

DTS - CRONOLOGIA SPECIFICA

DTSI - Da 1732

DTSV - Validità ca.

DTSF - A 1732

DTSL - Validità ca.

DTM - Motivazione cronologia analisi stilistica

AU - DEFINIZIONE CULTURALE**ATB - AMBITO CULTURALE**

ATBD - Denominazione	ambito laziale
ATBM - Motivazione dell'attribuzione	analisi stilistica

MT - DATI TECNICI

MTC - Materia e tecnica	intonaco/ pittura a fresco
--------------------------------	----------------------------

MIS - MISURE

MISA - Altezza	120
MISL - Larghezza	250
MIST - Validità	ca.

CO - CONSERVAZIONE**STC - STATO DI CONSERVAZIONE**

STCC - Stato di conservazione	discreto
STCS - Indicazioni specifiche	cadute della pellicola pittorica, crepe nell'intonaco

DA - DATI ANALITICI**DES - DESCRIZIONE**

DESO - Indicazioni sull'oggetto	Due angeli, seduti, disposti simmetricamente, affiancano la targa a volute contenente la croce e le due braccia contrapposte. L'intradosso dell'arcata è dipinta a volute floreali e vegetali su fondo bianco.
DESI - Codifica Iconclass	NR (recupero pregresso)
DESS - Indicazioni sul soggetto	Simboli: stemma dell'Ordine francescano. Figure: due angioletti reggistemma.
NSC - Notizie storico-critiche	La decorazione dell'arcata presbiteriale sembra appartenere stilisticamente all'epoca delle aggiunte settecentesche della chiesa, quando, nel 1732, venne realizzata anche una copertura lignea dipinta, rimossa agli inizi del Novecento, allorquando vennero eliminate quasi tutte le aggiunte relative a quel periodo. Una descrizione relativa allo stato della chiesa nella fase settecentesca è in una "Memoria" manoscritta del 1778 quando viene ricordato anche il particolare in esame: "(...) Sopra l'arco dell'alt. mag.re vedesi dipinta l'Arme della Religione". La debole qualità dell'affresco va imputata ad ignote maestranze locali, incerte nella resa anatomica dei corpi angelici, mal proporzionati.

TU - CONDIZIONE GIURIDICA E VINCOLI**CDG - CONDIZIONE GIURIDICA**

CDGG - Indicazione generica	proprietà Ente religioso cattolico
------------------------------------	------------------------------------

DO - FONTI E DOCUMENTI DI RIFERIMENTO**FTA - DOCUMENTAZIONE FOTOGRAFICA**

FTAX - Genere	documentazione allegata
FTAP - Tipo	fotografia b/n
FTAN - Codice identificativo	SBAS RM 130600

FNT - FONTI E DOCUMENTI

FNTP - Tipo	libro di memorie
--------------------	------------------

FNTD - Data	1778
AD - ACCESSO AI DATI	
ADS - SPECIFICHE DI ACCESSO AI DATI	
ADSP - Profilo di accesso	3
ADSM - Motivazione	scheda di bene non adeguatamente sorvegliabile
CM - COMPILAZIONE	
CMP - COMPILAZIONE	
CMPD - Data	1986
CMPN - Nome	Pellizzari S.
FUR - Funzionario responsabile	Pedrocchi A.M.
FUR - Funzionario responsabile	Carta M. (RVM/AGG 2002)
RVM - TRASCRIZIONE PER INFORMATIZZAZIONE	
RVMD - Data	2002
RVMN - Nome	Melasecchi O.
AGG - AGGIORNAMENTO - REVISIONE	
AGGD - Data	2006
AGGN - Nome	ARTPAST/ Ricci D.
AGGF - Funzionario responsabile	NR (recupero pregresso)