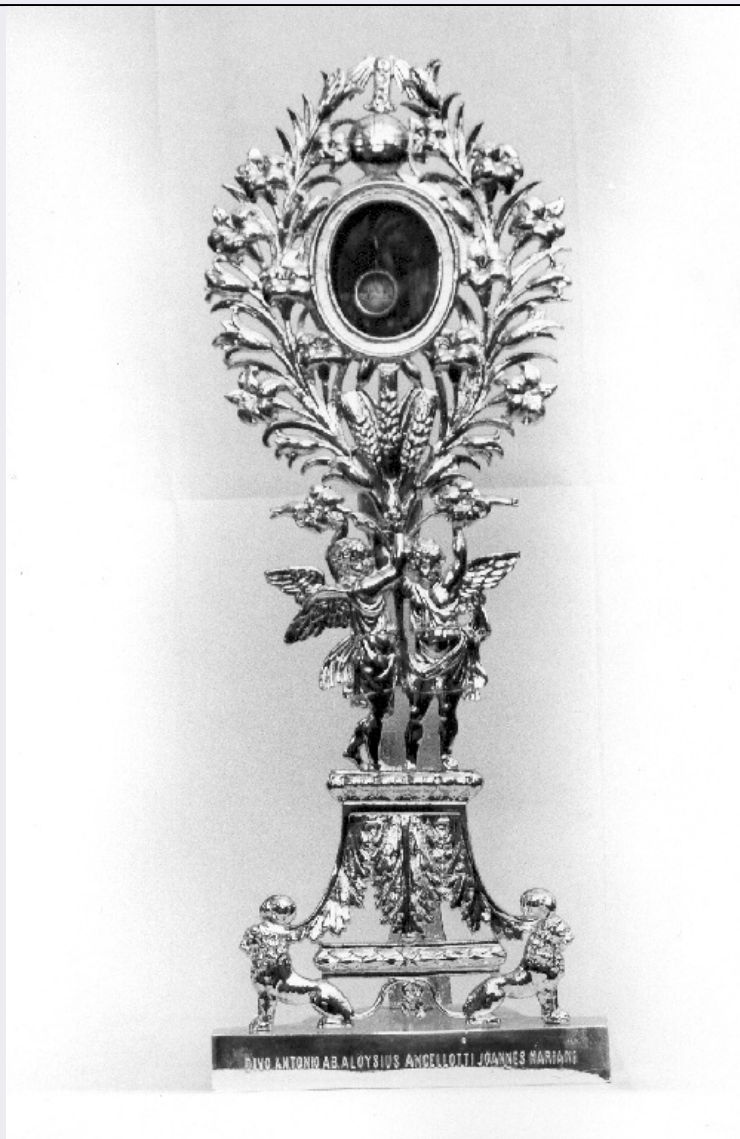


SCHEDA



CD - CODICI

TSK - Tipo scheda OA

LIR - Livello ricerca I

NCT - CODICE UNIVOCO

NCTR - Codice regione 05

NCTN - Numero catalogo generale 00077321

ESC - Ente schedatore C21

ECP - Ente competente S118

RV - RELAZIONI

RVE - STRUTTURA COMPLESSA

RVEL - Livello 1

RVER - Codice bene radice 0500077321

OG - OGGETTO

OGT - OGGETTO

OGTD - Definizione dossale

OGTP - Posizione altare

LC - LOCALIZZAZIONE GEOGRAFICO-AMMINISTRATIVA**PVC - LOCALIZZAZIONE GEOGRAFICO-AMMINISTRATIVA ATTUALE**

PVCS - Stato	Italia
PVCR - Regione	Veneto
PVCP - Provincia	VI
PVCC - Comune	Vicenza

LDC - COLLOCAZIONE SPECIFICA

LDCT - Tipologia	chiesa
LDCN - Denominazione	Chiesa di S. Maria in Foro (dei Servi)

UB - UBICAZIONE E DATI PATRIMONIALI

UBO - Ubicazione originaria	OR
-----------------------------	----

DT - CRONOLOGIA**DTZ - CRONOLOGIA GENERICA**

DTZG - Secolo	secc. XVII/ XX
---------------	----------------

DTS - CRONOLOGIA SPECIFICA

DTSI - Da	1627
DTSV - Validità	post
DTSF - A	1914
DTSL - Validità	ante

DTM - Motivazione cronologia	bibliografia
------------------------------	--------------

AU - DEFINIZIONE CULTURALE**ATB - AMBITO CULTURALE**

ATBD - Denominazione	ambito vicentino
ATBM - Motivazione dell'attribuzione	analisi stilistica

CMM - COMMITTENZA

CMMN - Nome	Magrè famiglia
CMMD - Data	1627

MT - DATI TECNICI

MTC - Materia e tecnica	pietra
MTC - Materia e tecnica	marmo
MTC - Materia e tecnica	onice
MTC - Materia e tecnica	diaspro
MTC - Materia e tecnica	porfido

MIS - MISURE

MISA - Altezza	850
MISL - Larghezza	472
MISP - Profondità	90
MIST - Validità	ca.

CO - CONSERVAZIONE**STC - STATO DI CONSERVAZIONE**

STCC - Stato di conservazione	buono
-------------------------------	-------

DA - DATI ANALITICI**DES - DESCRIZIONE****DESO - Indicazioni
sull'oggetto**

Unico piedistallo a due piani di profondita' sormontato da fregio a rilievi vegetali, su cui poggiano due coppie di colonne scanellate con basi in bronzo e capitelli corinzi che, fiancheggiando la nicchia centrale, reggono timpano spezzato decorato a dentelli. Ai lati di questo ultimo due anfore; al centro cuspide architettonica reggente fastigio con stemma. Nel centro s'incurva una marmorea a riquadri rettangolari che formano una fascia sulla nicchia centrale.

DESI - Codifica Iconclass

NR (recupero pregresso)

**DESS - Indicazioni sul
soggetto**

NR (recupero pregresso)

NSC - Notizie storico-critiche

Fondato dalla famiglia Baldinucci (Castellini, 1628, p. 100) e dedicato ai santi Nicolo' e Lucia, questo altare passo' poi ai Magre' che lo rinnovarono. La pietra dolce che lo costituiva si deterioro molto rapidamente tanto da rendere necessari nel 1895 dei restauri operati dal parroco Ottavio Giuriolo. Nel 1914 il nuovo parroco Apollonio Davia, incarico' l'arch. Flaminio Anti di sostituire il materiale compromesso. L'altare presentava in passato la pala di Giacomo Palma. Venne dedicato a S. Antonio da Padova quando, tra il 1798 ed il 1806, i padri conventuali del convento di S. Lorenzo, per la soppressione del loro ordine nel periodo napoleonico, officiarono in questa chiesa. Precedentemente a questa dedicazione, l'altare era anche intitolato a S. Anna.

TU - CONDIZIONE GIURIDICA E VINCOLI**CDG - CONDIZIONE GIURIDICA****CDGG - Indicazione
generica**

proprietà Ente religioso cattolico

DO - FONTI E DOCUMENTI DI RIFERIMENTO**FTA - DOCUMENTAZIONE FOTOGRAFICA****FTAX - Genere**

documentazione allegata

FTAP - Tipo

fotografia b/n

FTAN - Codice identificativo

ArchFotSBASVENETO73020102

AD - ACCESSO AI DATI**ADS - SPECIFICHE DI ACCESSO AI DATI****ADSP - Profilo di accesso**

2

ADSM - Motivazione

dati non pubblicabili

CM - COMPILAZIONE**CMP - COMPILAZIONE****CMPD - Data**

1988

CMPN - Nome

Castellan E.

**FUR - Funzionario
responsabile**

Avagnina M. E.

AGG - AGGIORNAMENTO - REVISIONE**AGGD - Data**

2006

AGGN - Nome

ARTPAST/ Bottini C.

**AGGF - Funzionario
responsabile**

NR (recupero pregresso)

