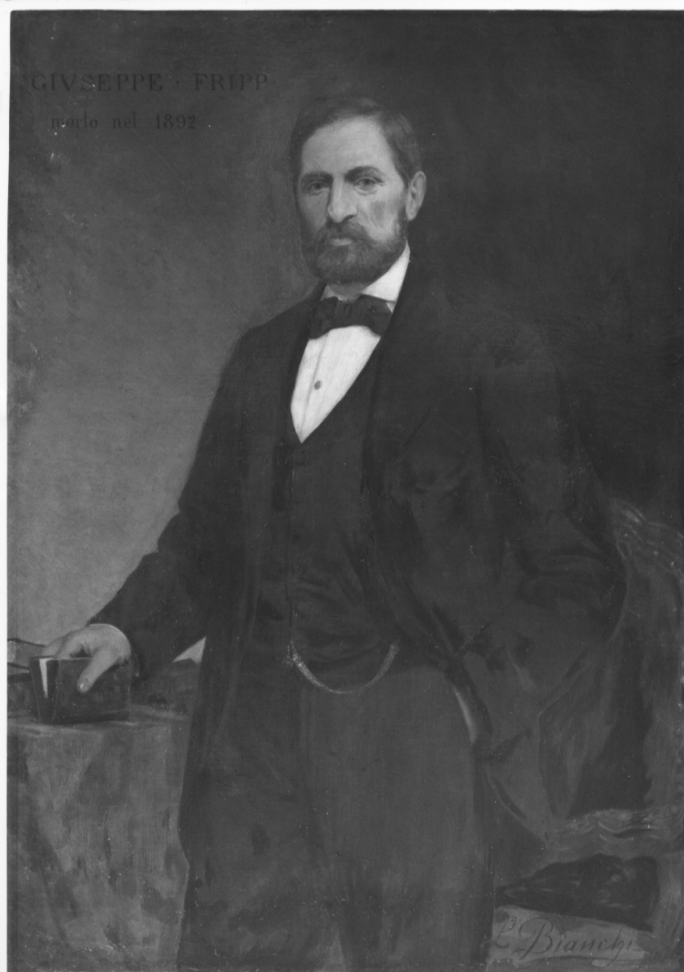


# SCHEDA



## CD - CODICI

TSK - Tipo scheda	S
LIR - Livello ricerca	C
NCT - CODICE UNIVOCO	
NCTR - Codice regione	05
NCTN - Numero catalogo generale	00275508
ESC - Ente schedatore	S472
ECP - Ente competente	S472

## RV - RELAZIONI

ROZ - Altre relazioni	0500275508
-----------------------	------------

## OG - OGGETTO

### OGT - OGGETTO

OGTD - Definizione	stampa a colori
OGTT - Tipologia	stampa di invenzione

### SGT - SOGGETTO

SGTI - Identificazione	paesaggio con vulcano
------------------------	-----------------------

## LC - LOCALIZZAZIONE GEOGRAFICA AMMINISTRATIVA

### PVC - LOCALIZZAZIONE GEOGRAFICO-AMMINISTRATIVA ATTUALE

PVCS - Stato	Italia
--------------	--------

<b>PVCR - Regione</b>	Veneto
<b>PVCP - Provincia</b>	VE
<b>PVCC - Comune</b>	Venezia
<b>LDC - COLLOCAZIONE SPECIFICA</b>	
<b>LDCT - Tipologia</b>	palazzo
<b>LDCQ - Qualificazione</b>	comunale
<b>LDCN - Denominazione</b>	Ca' Pesaro
<b>LDCC - Complesso monumentale di appartenenza</b>	Museo d'Arte Orientale
<b>LDCU - Denominazione spazio viabilistico</b>	Santa Croce, 2076
<b>LDCM - Denominazione raccolta</b>	Museo d'Arte Orientale
<b>LDCS - Specifiche</b>	Collezione Bardi
<b>UB - UBICAZIONE E DATI PATRIMONIALI</b>	
<b>UBO - Ubicazione originaria</b>	OR
<b>INV - INVENTARIO DI MUSEO O DI SOPRINTENDENZA</b>	
<b>INVN - Numero</b>	3536
<b>INVD - Data</b>	1986
<b>INV - INVENTARIO DI MUSEO O DI SOPRINTENDENZA</b>	
<b>INVN - Numero</b>	10993 A
<b>INVD - Data</b>	1924
<b>DT - CRONOLOGIA</b>	
<b>DTZ - CRONOLOGIA GENERICA</b>	
<b>DTZG - Secolo</b>	sec. XIX
<b>DTZS - Frazione di secolo</b>	inizio
<b>DTS - CRONOLOGIA SPECIFICA</b>	
<b>DTSI - Da</b>	1809
<b>DTSV - Validita'</b>	ca.
<b>DTSF - A</b>	1809
<b>DTSL - Validita'</b>	ca.
<b>DTM - Motivazione cronologia</b>	documentazione
<b>AU - DEFINIZIONE CULTURALE</b>	
<b>AUT - AUTORE</b>	
<b>AUTS - Riferimento all'autore</b>	attribuito
<b>AUTR - Riferimento all'intervento</b>	inventore
<b>AUTM - Motivazione dell'attribuzione</b>	firma
<b>AUTN - Nome scelto</b>	Kikugawa Eizan
<b>AUTA - Dati anagrafici</b>	1787/ 1867
<b>AUTH - Sigla per citazione</b>	00001386

**MT - DATI TECNICI**

<b>MTC - Materia e tecnica</b>	carta/ xilografia
--------------------------------	-------------------

**MIS - MISURE**

<b>MISU - Unita'</b>	mm.
----------------------	-----

<b>MISA - Altezza</b>	383
-----------------------	-----

<b>MISL - Larghezza</b>	253
-------------------------	-----

**CO - CONSERVAZIONE****STC - STATO DI CONSERVAZIONE**

<b>STCC - Stato di conservazione</b>	mediocre
--------------------------------------	----------

<b>STCS - Indicazioni specifiche</b>	numerose macchie e macchioline lungo il òargine inferiore e nella parte superiore.
--------------------------------------	------------------------------------------------------------------------------------

**DA - DATI ANALITICI****DES - DESCRIZIONE**

<b>DESI - Codifica Iconclass</b>	NR (recupero pregresso)
----------------------------------	-------------------------

<b>DESS - Indicazioni sul soggetto</b>	Paesaggi: monte Fuji; alberi. Figure: donne che camminano. Oggetti: piccolo sgabello; scarpe; grande ombrello con cappuccio.
----------------------------------------	------------------------------------------------------------------------------------------------------------------------------

**ISR - ISCRIZIONI**

<b>ISRC - Classe di appartenenza</b>	indicazione di responsabilità
--------------------------------------	-------------------------------

<b>ISRL - Lingua</b>	giapponese
----------------------	------------

<b>ISRS - Tecnica di scrittura</b>	NR (recupero pregresso)
------------------------------------	-------------------------

<b>ISRP - Posizione</b>	in basso a sinistra
-------------------------	---------------------

<b>ISRI - Trascrizione</b>	KUKUGAWA EIZAN HITSU/ Penello di Kikugawa Eizan
----------------------------	-------------------------------------------------

**NSC - Notizie storico-critiche**

L'espressione Azuma kudari (Viaggio verso l'Est) indica il viaggio da Kyoto verso le regioni dell'Est, ma nelle stampe dell'ukiyoè essa indica quasi esclusivamente "il viaggio di Narihira verso l'Est," un episodio che si ispira al non capitolo dell'Ise monogatari (Racconti di Ise), scritto da un autore sconosciuto e pubblicato probabilmente nell'era Tenryaku (947-957). Si tratta di storie d'amore incentrate sulla vita di Ariwara no Narihira (825-880), un aristocratico bellissimo e libertino, considerato uno dei sei poeti classici ed uno dei trentasei poeti eccellenti. Quinto figlio del principe Aho, ebbe dall'imperatore il cognome Ariwara. Il suo viaggio verso est venne considerato più tardi come un esilio causato dalla sua fuga con la principessa Fujiwara Takako, prima che quest'ultima diventasse imperatrice, e dai suoi intrighi politici, come ad esempio il tentativo di fare salire al trono il principe Koretaka. Il non capitolo dell'Ise monogatari racconta vari episodi del viaggio di Narihira come quello a Yatsuhabashi nella provincia di Mikawa, quello sul sentiero della montagna di Utsu, quello dei piviali sul fiume Sumida; ma la scena raffigurata più spesso è quella di Narihira a cavallo con il Fuji sullo sfondo, come nel presente trittico. Dipinta spesso dai pittori della scuola Tosa, la scena è diventata anche un motivo frequentemente rappresentato nelle stampe dell'ukiyoè. La maggior parte delle stampe, tuttavia, non raffigura Narihira, ma personaggi che alludono direttamente alla sua persona e ai suoi sudditi, spesso solo femminili come nell'opera attuale.

**TU - CONDIZIONE GIURIDICA E VINCOLI**

<b>CDG - CONDIZIONE GIURIDICA</b>	
-----------------------------------	--

<b>CDGG - Indicazione generica</b>	proprietà Stato
<b>CDGS - Indicazione specifica</b>	Ministero per i beni e le Attività Culturali
<b>DO - FONTI E DOCUMENTI DI RIFERIMENTO</b>	
<b>FTA - DOCUMENTAZIONE FOTOGRAFICA</b>	
<b>FTAX - Genere</b>	documentazione allegata
<b>FTAP - Tipo</b>	diapositiva colore
<b>FTAN - Codice identificativo</b>	SBASVE s51228
<b>BIB - BIBLIOGRAFIA</b>	
<b>BIBX - Genere</b>	bibliografia specifica
<b>BIBA - Autore</b>	Kondo E.
<b>BIBD - Anno di edizione</b>	1989
<b>BIBH - Sigla per citazione</b>	00000169
<b>BIBN - V., pp., nn.</b>	p. 108
<b>BIBI - V., tavv., figg.</b>	fig. 18
<b>MST - MOSTRE</b>	
<b>MSTT - Titolo</b>	Il mondo di Eizan
<b>MSTL - Luogo</b>	Venezia
<b>MSTD - Data</b>	1989
<b>MST - MOSTRE</b>	
<b>MSTT - Titolo</b>	Il mondo di Eizan
<b>MSTL - Luogo</b>	Roma
<b>MSTD - Data</b>	1990
<b>AD - ACCESSO AI DATI</b>	
<b>ADS - SPECIFICHE DI ACCESSO AI DATI</b>	
<b>ADSP - Profilo di accesso</b>	1
<b>ADSM - Motivazione</b>	scheda contenente dati liberamente accessibili
<b>CM - COMPILAZIONE</b>	
<b>CMP - COMPILAZIONE</b>	
<b>CMPD - Data</b>	1986
<b>CMPN - Nome</b>	Kondo E.
<b>FUR - Funzionario responsabile</b>	Spadavecchia F.
<b>AGG - AGGIORNAMENTO - REVISIONE</b>	
<b>AGGD - Data</b>	2003
<b>AGGN - Nome</b>	Boro A.
<b>AGGF - Funzionario responsabile</b>	NR (recupero pregresso)
<b>AGG - AGGIORNAMENTO - REVISIONE</b>	
<b>AGGD - Data</b>	2006
<b>AGGN - Nome</b>	ARTPAST/ Riva E.
<b>AGGF - Funzionario responsabile</b>	NR (recupero pregresso)

**OSS - Osservazioni**

Le due giovani raffigurate nella presente stampa indossano un soprabito bianco per servi senzamaniche, chiamato hakucho. La fanciulla a sinistra, con un copricapo nero, regge un piccolo con sopra un paio di scarpe adoperate dagli aristocratici. La giovane donna che chiude il corteo porta sulla spalla un grande ombrello incappucciato, dal lungo manico. La donna con il copricapo porta sulla manica in alto il sigillo Kikudamain con l'ideogramma kiku di Kikugawa stilizzato, un fatto che ci porta a datare l'opera verso il 1809.