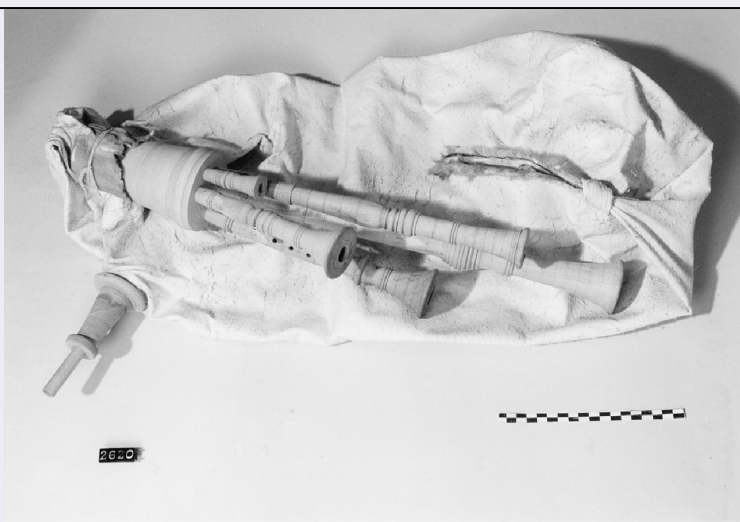


# SCHEDA



## CD - CODICI

TSK - Tipo di scheda BDM

LIR - Livello di ricerca C

### NCT - CODICE UNIVOCO

NCTR - Codice regione 18

NCTN - Numero catalogo generale 00057590

ESC - Ente schedatore S112

ECP - Ente competente S112

## LC - LOCALIZZAZIONE

### PVC - LOCALIZZAZIONE GEOGRAFICO-AMMINISTRATIVA

PVCP - Provincia RC

PVCC - Comune Palmi

PVCL - Localita' San Giorgio

### LDC - COLLOCAZIONE SPECIFICA

LDCT - Tipologia palazzo

LDCQ - Qualificazione comunale

LDCN Casa della Cultura "Leonida Repaci"

LDCU - Denominazione dello spazio viabilistico via Felice Battaglia

LDCM - Denominazione raccolta Museo Calabrese di Etnografia e Folklore "Raffaele Corso"

LDCS - Specifiche vetrina strumenti musicali

## UB - UBICAZIONE

UBO - Ubicazione originaria SC

### INV - INVENTARIO DI MUSEO O DI COLLEZIONE

INVN - Numero 2620

INVD - Data 1996

## LA - ALTRE LOCALIZZAZIONI

TCL - Tipo di localizzazione di archivio

**PRV - LOCALIZZAZIONE GEOGRAFICO-AMMINISTRATIVA**

<b>PRVR - Regione</b>	Calabria
<b>PRVP - Provincia</b>	RC
<b>PRVC - Comune</b>	Brancaleone
<b>PRVF - Frazione</b>	Razzà

**PRC - COLLOCAZIONE SPECIFICA DI PROVENIENZA**

<b>PRCD</b>	costruttore Pietro Romeo
<b>PRCM - Denominazione raccolta/ del raccoglitore</b>	Museo Calabrese di Etnografia e Folklore " Raffaele Corso "

**PRD - DATA**

<b>PRDU - Data uscita</b>	1983
---------------------------	------

**OG - OGGETTO****OGT - DEFINIZIONE DELL'OGGETTO**

<b>OGTD - Definizione</b>	zampogna
<b>OGTG - Definizione della categoria generale</b>	strumento musicale
<b>OGTE - Definizione della categoria specifica</b>	aerofono

**OGA - DENOMINAZIONE LOCALE DELL'OGGETTO**

<b>OGAG - Genere di denominazione</b>	dialettale
<b>OGAD - Denominazione</b>	ciaramedde

**AU - AUTORE FABBRICAZIONE/ ESECUZIONE****ATB - AMBITO DI PRODUZIONE**

<b>ATBD - Denominazione</b>	bottega del fabbricante
<b>ATBM - Motivazione</b>	fonte archivistica

**LDF - LOCALIZZAZIONE GEOGRAFICO-AMMINISTRATIVA**

<b>LDFR - Regione</b>	Calabria
<b>LDFP - Provincia</b>	RC
<b>LDFC - Comune</b>	Brancaleone
<b>LDFE - Frazione</b>	Razzà

**DTF - CRONOLOGIA DI FABBRICAZIONE/ ESECUZIONE**

<b>DTFZ - Datazione</b>	sec. XX seconda metà
<b>DTFM - Motivazione della datazione</b>	documentazione di archivio

**MT - DATI TECNICI****MTC - MATERIA E TECNICA**

<b>MTCM - Materia</b>	legno
<b>MTCT - Tecnica</b>	tornitura

**MTC - MATERIA E TECNICA**

<b>MTCM - Materia</b>	pelle
<b>MTCT - Tecnica</b>	lavorazione a mano/ conciatura

**MIS - MISURE**

<b>MISU - Unita'</b>	mm.
----------------------	-----

<b>MISN - Lunghezza</b>	1410
<b>MISV - Varie</b>	lunghezza chanter 570
<b>MISV - Varie</b>	lunghezza otre di pelle 840
<b>MISV - Varie</b>	lunghezza canne melodiche 282-455
<b>MISV - Varie</b>	diametro canne melodiche est. 20-30
<b>MISV - Varie</b>	diametro campane canne melodiche 68-72
<b>MISV - Varie</b>	lunghezza bordoni 355, 206, 98
<b>MISV - Varie</b>	diametro campane bordoni 58, 47, 28
<b>MISV - Varie</b>	lunghezza cannello d' insufflazione 134

## UT - USO

<b>UTF - Funzione</b>	produrre melodie
<b>UTM - Modalita' d'uso</b>	Immissione dell' aria in un otre di pelle la quale sotto la pressione del suonatore alimenta le ance semplici e doppie di cui le canne sono munite
<b>UTO - Occasione</b>	festività natalizie/balli/canti
<b>UTS - Cronologia d'uso</b>	sec. XX seconda metà
<b>UTN - UTENTE</b>	
<b>UTNM - Mestiere o professione</b>	pastori/suonatori
<b>UTNC - Categorie sociali di utenza</b>	uomini

## UTL - LOCALIZZAZIONE GEOGRAFICO-AMMINISTRATIVA

<b>UTLR - Regione</b>	Calabria
<b>UTLP - Provincia</b>	RC
<b>UTLC - Comune</b>	Brancaleone
<b>UTLF - Frazione</b>	Razzà

## CO - CONSERVAZIONE

### STC - STATO DI CONSERVAZIONE

<b>STCC - Dati di conservazione</b>	discreto
<b>STCS - Indicazioni specifiche</b>	Pelle macchiata e sbiadita con piccoli fori, ceppo con delle tarlature, il cannello d' insufflazione è leggermente sconnesso con presenza di tarlature su tutta la superficie.

## DA - DATI ANALITICI

### DES - DESCRIZIONE

<b>DESO - Indicazioni sull'oggetto</b>	Lo strumento è composto da 5 canne innestate in un ceppo a forma di cono, 2 canne melodiche e 3 bordoni; le canne melodiche sono munite di fori, una canna possiede 6 fori anteriori e 1 posteriore alto e 2 fori di intonazione laterali; l' altra canna ha 4 fori anteriori e 3 fori di intonazione. Il ceppo, le canne e l' originario cannello di insufflazione sono di legno scuro, ben lavorato e decorato da anelli e cerchi di tornitura.
--	---

### APF - APPARATO FIGURATIVO

<b>APFT - Tipologia</b>	geometrico
<b>APFF - Funzione</b>	decorativa
<b>APFE - Materia e tecnica</b>	

<b>d'esecuzione</b>	legno: incisione
<b>NSC - Notizie storico-critiche</b>	Lo strumento costruito da Romeo Pietro è stato utilizzato in ambito privato, queste supposizioni sono state desunte dal fatto che non vi sono dati e rilevamenti significativi sulla committenza dello strumento. Le fonti di documentazione sono: 1/2.
<b>TU - CONDIZIONE GIURIDICA E VINCOLI</b>	
<b>ACQ - ACQUISIZIONE</b>	
<b>ACQT - Tipo di acquisizione</b>	acquisto
<b>ACQN - Nome</b>	Museo Calabrese di Etnografia e Folklore " Raffaele Corso "
<b>ACQD - Data</b>	1983
<b>ACQL - Luogo di acquisizione</b>	Calabria/ RC/ Brancaleone
<b>CDG - CONDIZIONE GIURIDICA</b>	
<b>CDGG - Indicazione generica</b>	proprietà Ente locale
<b>CDGS - Indicazione specifica</b>	comune di Palmi
<b>CDGI - Indirizzo</b>	via Piazza Municipio
<b>DO - FONTI E DOCUMENTI DI RIFERIMENTO</b>	
<b>FTA - DOCUMENTAZIONE FOTOGRAFICA</b>	
<b>FTAX - Genere</b>	specifiche allegate
<b>FTAP - Tipo</b>	fotografia b/n
<b>FTAN - Codice identificativo</b>	PSAE CS 56886 E
<b>FTA - DOCUMENTAZIONE FOTOGRAFICA</b>	
<b>FTAX - Genere</b>	specifiche allegate
<b>FTAP - Tipo</b>	fotografia b/n
<b>FTAN - Codice identificativo</b>	PSAE CS 4193 E
<b>INF - DATI RELATIVI ALLE FONTI ORALI</b>	
<b>INFN - Nome dell'informatore</b>	Olivarelli S.
<b>INFA - Data di nascita</b>	1952/09/18
<b>INFS - Scolarita'</b>	licenza media superiore
<b>INFM - Mestiere o professione</b>	impiegato/servizio musei
<b>INFV - Varie</b>	residente a Palmi
<b>BIB - BIBLIOGRAFIA</b>	
<b>BIBX - Genere</b>	specifica
<b>BIBA - Autore</b>	Ricci A./Tucci R.
<b>BIBD - Anno di edizione</b>	1991
<b>BIBN - Volume, n. del fascicolo, pagine</b>	1,2/ pp. 184-188
<b>BIB - BIBLIOGRAFIA</b>	
<b>BIBX - Genere</b>	di confronto
<b>BIBA - Autore</b>	Fedeli V.
<b>BIBD - Anno di edizione</b>	1912

<b>BIBN - Volume, n. del fascicolo, pagine</b>	XIII, 3/ pp. 433-441
<b>BIB - BIBLIOGRAFIA</b>	
<b>BIBX - Genere</b>	di confronto
<b>BIBA - Autore</b>	Schaeffner A.
<b>BIBD - Anno di edizione</b>	1987
<b>BIBN - Volume, n. del fascicolo, pagine</b>	pp. 300-308
<b>BIB - BIBLIOGRAFIA</b>	
<b>BIBX - Genere</b>	di confronto
<b>BIBA - Autore</b>	Sachs C.
<b>BIBD - Anno di edizione</b>	1980
<b>BIBN - Volume, n. del fascicolo, pagine</b>	pp. 159-160, 330-333
<b>BIB - BIBLIOGRAFIA</b>	
<b>BIBX - Genere</b>	di confronto
<b>BIBA - Autore</b>	Tucci R.
<b>BIBD - Anno di edizione</b>	1981
<b>BIBN - Volume, n. del fascicolo, pagine</b>	III, Paris/ pp. 57-69
<b>BIB - BIBLIOGRAFIA</b>	
<b>BIBX - Genere</b>	di confronto
<b>BIBA - Autore</b>	Guizzi F.
<b>BIBD - Anno di edizione</b>	1982
<b>BIBN - Volume, n. del fascicolo, pagine</b>	I, 2/ pp. 153-165
<b>BIB - BIBLIOGRAFIA</b>	
<b>BIBX - Genere</b>	di confronto
<b>BIBA - Autore</b>	Guizzi F./Leydi R.
<b>BIBD - Anno di edizione</b>	1985
<b>BIBN - Volume, n. del fascicolo, pagine</b>	vol. I
<b>BIB - BIBLIOGRAFIA</b>	
<b>BIBX - Genere</b>	di confronto
<b>BIBA - Autore</b>	Ricci A./Tucci R.
<b>BIBD - Anno di edizione</b>	1988
<b>BIBN - Volume, n. del fascicolo, pagine</b>	XLI/ pp. 36-58
<b>BIB - BIBLIOGRAFIA</b>	
<b>BIBX - Genere</b>	di confronto
<b>BIBA - Autore</b>	Magrini T.
<b>BIBD - Anno di edizione</b>	1989
<b>BIBN - Volume, n. del fascicolo, pagine</b>	IX/ pp. 87-92

**SK - RIFERIMENTO AD ALTRE SCHEDE****RSE - ALTRE SCHEDE**

<b>RSER - Riferimento argomento</b>	scheda contenitore
<b>RSET - Tipo di scheda</b>	FKO
<b>RSEC - Codice</b>	1800057590
<b>RSED - Data</b>	1996
<b>RSEN - Compilatori</b>	Lojacono L.

**CM - COMPILAZIONE****CMP - COMPILAZIONE**

<b>CMPD - Data</b>	2005
<b>CMPN - Nome</b>	Pisano P.
<b>FUR - Funzionario responsabile</b>	Lico A.

**RVM - TRASCRIZIONE**

<b>RVMD - Data</b>	2006
<b>RVMN - Nome</b>	ARTPAST/ Forieri S.

**AGG - AGGIORNAMENTO**

<b>AGGD - Data</b>	2006
<b>AGGN - Nome</b>	ARTPAST/ Forieri S.

**AN - ANNOTAZIONI****OSS - Note e osservazioni critiche**

Dal punto di vista storico, la prima zampogna della quale si hanno notizie, come cita Sacks C. , risale al I secolo d.C. Svetonio, si parla inoltre di un "ascaules o zampognaro", utilizzando una parola greca in un epigramma latino. Lo strumento comunque potrebbe essere stato importato dall' Asia probabilmente munito di un clarinetto o di un clarinetto doppio. Un ulteriore sviluppo di tale strumento appartiene alla storia dell' Europa medioevale e moderna. In Calabria rappresenta uno dei più importanti strumenti musicali delle comunità agro-pastorali; infatti essa sottolinea e scandisce i momenti salienti dell' anno agricolo, secondo un arcaico calendario stagionale. Per la sua natura animale viene ritenuta particolarmente soggetta al malocchio e per questo motivo viene protetta con accessori di significato apotropaico, quali nastri, cornetti, amuleti, ecc. In Calabria è diffusa su scala regionale in quattro diversi tipi: surdulina o karamunxia nella provincia di Cosenza e nord Catanzaro, a paro e a chiave nella provincia di Catanzaro e Reggio Calabria, a la moderna nella provincia di Reggio Calabria, comprese le comunità grechaniche. Il repertorio della zampogna in Calabria è costituito prevalentemente da tarantelle e pastorali basate sulla iterazione e la microvariazione; è largamente usata per accompagnare il canto. Viene costruita in botteghe di tornitori specializzati che si trovano nelle tre provincie su citate (CS, CZ, RC). Il pezzo è stato realizzato dal fabbricante di zampogne Romeo Pietro.