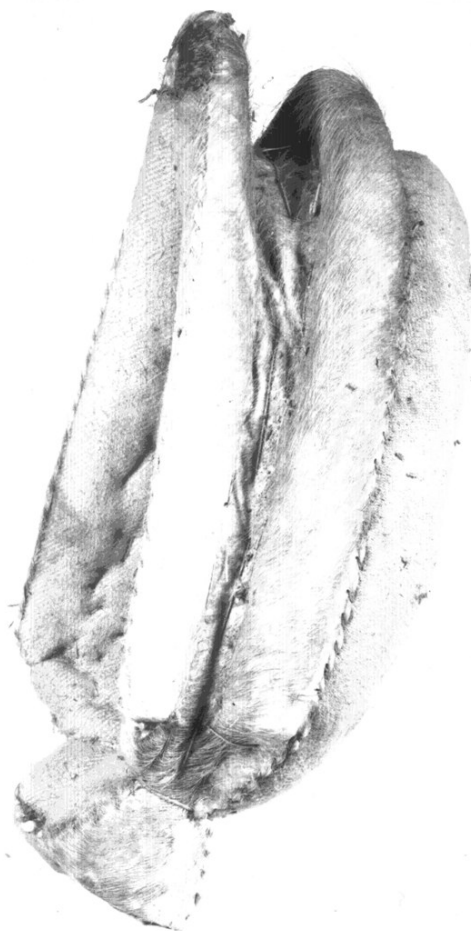


# SCHEDA



## CD - CODICI

**TSK - Tipo di scheda** BDM

**LIR - Livello di ricerca** C

### NCT - CODICE UNIVOCO

**NCTR - Codice regione** 17

**NCTN - Numero catalogo generale** 00133002

**ESC - Ente schedatore** S24

**ECP - Ente competente** S24

## LC - LOCALIZZAZIONE

### PVC - LOCALIZZAZIONE GEOGRAFICO-AMMINISTRATIVA

**PVCP - Provincia** MT

**PVCC - Comune** Matera

### LDC - COLLOCAZIONE SPECIFICA

**LDCN** Museo Nazionale Archeologico "Domenico Ridola"

**LDCC** ex convento di Santa Chiara, ex Palazzo Del Ryos

**LDCU - Denominazione dello spazio viabilistico** Via Ridola, 24

**LDCM - Denominazione** Museo Nazionale Archeologico "Domenico Ridola", Collezione

<b>raccolta</b>	Etnografica
<b>LDCS - Specifiche</b>	deposito sottotetto
<b>UB - UBICAZIONE</b>	
<b>UBO - Ubicazione originaria</b>	SC
<b>INV - INVENTARIO DI MUSEO O DI COLLEZIONE</b>	
<b>INVN - Numero</b>	223
<b>INVD - Data</b>	1967
<b>LA - ALTRE LOCALIZZAZIONI</b>	
<b>TCL - Tipo di localizzazione</b>	di archivio
<b>PRV - LOCALIZZAZIONE GEOGRAFICO-AMMINISTRATIVA</b>	
<b>PRVR - Regione</b>	Basilicata
<b>PRVP - Provincia</b>	MT
<b>PRVC - Comune</b>	Tricarico
<b>PRC - COLLOCAZIONE SPECIFICA DI PROVENIENZA</b>	
<b>PRCM - Denominazione raccolta/ del raccoglitore</b>	Collezione privata Centolauzi Filippo
<b>PRCU - Denominazione dello spazio viabilistico</b>	via Rabatana, 23
<b>PRD - DATA</b>	
<b>PRDI - Data ingresso</b>	1966
<b>PRDU - Data uscita</b>	1967
<b>OG - OGGETTO</b>	
<b>OGT - DEFINIZIONE DELL'OGGETTO</b>	
<b>OGTD - Definizione</b>	collare
<b>OGTG - Definizione della categoria generale</b>	trasporto
<b>OGTE - Definizione della categoria specifica</b>	finimenti
<b>OGTT - Tipologia specifica</b>	finimenti del collo
<b>AU - AUTORE FABBRICAZIONE/ ESECUZIONE</b>	
<b>AUF - AUTORE</b>	
<b>AUFN - Nome</b>	Centolauzi Filippo
<b>AUFA - Dati anagrafici</b>	NR
<b>ATB - AMBITO DI PRODUZIONE</b>	
<b>ATBD - Denominazione</b>	manifattura locale
<b>ATBM - Motivazione</b>	fonte archivistica
<b>LDF - LOCALIZZAZIONE GEOGRAFICO-AMMINISTRATIVA</b>	
<b>LDFR - Regione</b>	Basilicata
<b>LDFP - Provincia</b>	MT
<b>LDFC - Comune</b>	Tricarico
<b>DTF - CRONOLOGIA DI FABBRICAZIONE/ ESECUZIONE</b>	
<b>DTFZ - Datazione</b>	1966
<b>DTFM - Motivazione della datazione</b>	inventario d'acquisizione

**MT - DATI TECNICI****MTC - MATERIA E TECNICA**

<b>MTCM - Materia</b>	tela
<b>MTCT - Tecnica</b>	taglio/ cucitura

**MTC - MATERIA E TECNICA**

<b>MTCM - Materia</b>	cuoio
<b>MTCT - Tecnica</b>	NR (recupero pregresso)

**MIS - MISURE**

<b>MISU - Unita'</b>	cm.
<b>MISA - Altezza</b>	63
<b>MISL - Larghezza</b>	40
<b>MISP - Profondita'</b>	19

**UT - USO**

<b>UTF - Funzione</b>	cingere il collo di un animale da tiro (cavalli, asini, muli) per il traino dei veicoli
<b>UTM - Modalita' d'uso</b>	Si metteva sul collo degli animali per proteggerli. Sopra a questo veniva posto un altro collare più piccolo e rigido a cui si fissavano le tirelle.
<b>UTO - Occasione</b>	Durante tutto l'anno
<b>UTA - Collocazione nell'ambiente</b>	stalla

**UTN - UTENTE**

<b>UTNC - Categorie sociali di utenza</b>	uomini
---	--------

**UTL - LOCALIZZAZIONE GEOGRAFICO-AMMINISTRATIVA**

<b>UTLR - Regione</b>	Basilicata
<b>UTLP - Provincia</b>	MT
<b>UTLC - Comune</b>	Tricarico

**CO - CONSERVAZIONE****STC - STATO DI CONSERVAZIONE**

<b>STCC - Dati di conservazione</b>	mediocre
<b>STCS - Indicazioni specifiche</b>	presenta scuciture; fori da tarlo sulle parti in cuoio

**DA - DATI ANALITICI****DES - DESCRIZIONE**

<b>DESO - Indicazioni sull'oggetto</b>	Piccolo cuscino di forma arrotondata, imbottito di paglia e ricoperto di cuoio e stoffa.
--	--

<b>NSC - Notizie storico-critiche</b>	I dati relativi alla fabbricazione e all'acquisizione dell'oggetto sono tratti dall'inventario d'acquisizione. Nella maggior parte dei casi il collare è un grosso cuscino fatto dal sellaio, imbottito di paglia e ricoperto con stoffa o cuoio, che viene messo intorno al collo dell'animale e a cui vengono fissati, se non lo sono già, i due cerchi di legno con anello e gancio per catena e corde (Scheuermeier 1996). Lo Scheuermeier ricorda che in Puglia si usa ornare il collare, come la sella, con un'alta punta adorna di bellissime decorazioni formate con borchie d'ottone. Fonti di documentazione 1/2/3.
---------------------------------------	---

**TU - CONDIZIONE GIURIDICA E VINCOLI****ACQ - ACQUISIZIONE**

<b>ACQT - Tipo di acquisizione</b>	acquisto
<b>ACQN - Nome</b>	Centolauzi Filippo
<b>ACQD - Data</b>	1967
<b>ACQL - Luogo di acquisizione</b>	MT/ Tricarico

**CDG - CONDIZIONE GIURIDICA**

<b>CDGG - Indicazione generica</b>	proprietà dello Stato
<b>CDGS - Indicazione specifica</b>	Ministero per i Beni e le Attività Culturali
<b>CDGI - Indirizzo</b>	Via Ridola, 24

**DO - FONTI E DOCUMENTI DI RIFERIMENTO****FTA - DOCUMENTAZIONE FOTOGRAFICA**

<b>FTAX - Genere</b>	specifiche allegate
<b>FTAP - Tipo</b>	fotografia b/n
<b>FTAN - Codice identificativo</b>	SPSAE MT E 18692

**VDS - GESTIONE IMMAGINI**

<b>VDST - Tipo</b>	CD ROM
<b>VDSI - Identificatore di volume</b>	Coll. Etnografica Ridola
<b>VDSP - Posizione</b>	SPSAE MT E 18692

**FNT - FONTI ARCHIVISTICHE**

<b>FNTP - Tipo</b>	lettera
<b>FNTA - Autore</b>	Tentori T.
<b>FNTT - Denominazione</b>	carteggio Tentori-Soprintendenza alle Antichità della Basilicata
<b>FNTD - Data</b>	1966
<b>FNTN - Nome dell'archivio</b>	Collezione Etnologica Locale
<b>FNTS - Collocazione nell'archivio</b>	Direzione Museo Nazionale "Domenico Ridola"

**FNT - FONTI ARCHIVISTICHE**

<b>FNTP - Tipo</b>	lettera
<b>FNTA - Autore</b>	Rossi A.
<b>FNTT - Denominazione</b>	carteggio Rossi-Lattanzi
<b>FNTD - Data</b>	1975
<b>FNTN - Nome dell'archivio</b>	Collezione Etnologica Locale
<b>FNTS - Collocazione nell'archivio</b>	Direzione Museo Nazionale "Domenico Ridola"

**BIB - BIBLIOGRAFIA**

<b>BIBX - Genere</b>	di confronto
<b>BIBA - Autore</b>	Scheuermeier P.
<b>BIBD - Anno di edizione</b>	1996
<b>BIBN - Volume, n. del</b>	

<b>fascicolo, pagine</b>	vol. II/pp. 150-174
<b>BIB - BIBLIOGRAFIA</b>	
<b>BIBX - Genere</b>	di confronto
<b>BIBA - Autore</b>	Coop. Sociale C.I.D.I.S.
<b>BIBD - Anno di edizione</b>	1995
<b>BIBN - Volume, n. del fascicolo, pagine</b>	pp. 81-86
<b>CM - COMPILAZIONE</b>	
<b>CMP - COMPILAZIONE</b>	
<b>CMPD - Data</b>	2005
<b>CMPN - Nome</b>	Iacovino A.
<b>FUR - Funzionario responsabile</b>	De Leo M. G.
<b>AGG - AGGIORNAMENTO</b>	
<b>AGGD - Data</b>	2006
<b>AGGN - Nome</b>	ARTPAST
<b>AN - ANNOTAZIONI</b>	
<b>OSS - Note e osservazioni critiche</b>	Il pezzo è compreso tra quelli che costituiscono la "raccolta Annabella Rossi". Tale raccolta va dal n. d'inv. 159 al 331; trattasi soprattutto di oggetti di tipo cerimoniale, come amuleti, ex voto d'argento e gioielli, ma vi è anche un considerevole numero di oggetti in ceramica di carattere popolare, che rimandano all'attività di ricerca effettuata nel territorio lucano da Annabella Rossi, dipendente del Museo Nazionale delle Arti e delle Tradizioni Popolari di Roma. I pezzi recuperati nel corso di tale campagna di ricerca furono tutti acquistati. Dalle fonti archivistiche risulta che la "raccolta Rossi" fu fatta negli anni 1966 e 1967.