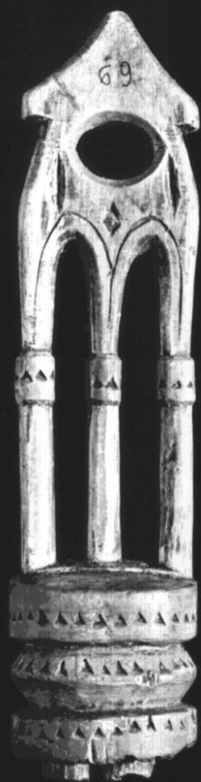


SCHEDA



CD - CODICI

TSK - Tipo di scheda BDM

LIR - Livello di ricerca C

NCT - CODICE UNIVOCO

NCTR - Codice regione 17

NCTN - Numero catalogo generale 00133663

ESC - Ente schedatore S24

ECP - Ente competente S24

LC - LOCALIZZAZIONE

PVC - LOCALIZZAZIONE GEOGRAFICO-AMMINISTRATIVA

PVCP - Provincia MT

PVCC - Comune Matera

LDC - COLLOCAZIONE SPECIFICA

LDCT - Tipologia palazzo

LDCQ - Qualificazione museo

LDCN Museo Nazionale Archeologico "Domenico Ridola"

LDCC ex convento di Santa Chiara, ex Palazzo Del Ryos

LDCU - Denominazione dello spazio viabilistico	Via Ridola, 24
LDCM - Denominazione raccolta	Museo Nazionale Archeologico "Domenico Ridola", Collezione Etnografica
LDCS - Specifiche	Sala Ridola/vetrina 2
UB - UBICAZIONE	
UBO - Ubicazione originaria	SC
INV - INVENTARIO DI MUSEO O DI COLLEZIONE	
INVN - Numero	69
LA - ALTRE LOCALIZZAZIONI	
TCL - Tipo di localizzazione	di archivio
PRV - LOCALIZZAZIONE GEOGRAFICO-AMMINISTRATIVA	
PRVR - Regione	Basilicata
PRVP - Provincia	MT
PRVC - Comune	Matera
PRC - COLLOCAZIONE SPECIFICA DI PROVENIENZA	
PRCM - Denominazione raccolta/ del raccogliore	Collezione privata Annona Ugo
OG - OGGETTO	
OGT - DEFINIZIONE DELL'OGGETTO	
OGTD - Definizione	marchio da pane
OGTG - Definizione della categoria generale	Casa contadina
OGTE - Definizione della categoria specifica	panificazione
OGA - DENOMINAZIONE LOCALE DELL'OGGETTO	
OGAG - Genere di denominazione	dialettale
OGAD - Denominazione	marchj du pèn
AU - AUTORE FABBRICAZIONE/ ESECUZIONE	
ATB - AMBITO DI PRODUZIONE	
ATBD - Denominazione	Arte dei pastori
ATBM - Motivazione	bibliografia
DTF - CRONOLOGIA DI FABBRICAZIONE/ ESECUZIONE	
DTFZ - Datazione	sec. XX prima metà
DTFM - Motivazione della datazione	esami stilistico-comparativi e sul manufatto
MT - DATI TECNICI	
MTC - MATERIA E TECNICA	
MTCM - Materia	legno
MTCT - Tecnica	intaglio/ incisione
MIS - MISURE	
MISU - Unita'	cm.
MISA - Altezza	18.7

MISV - Varie	diametro base 4.5
UT - USO	
UTF - Funzione	timbrare il pane prima di portarlo al forno
UTM - Modalita' d'uso	Sul pane da cuocere si usa la base per imprime l'iniziale o il segno di riconoscimento del proprietario.
UTO - Occasione	durante tutto l'anno
UTL - LOCALIZZAZIONE GEOGRAFICO-AMMINISTRATIVA	
UTLR - Regione	Basilicata
UTLP - Provincia	MT
UTLC - Comune	Matera
CO - CONSERVAZIONE	
STC - STATO DI CONSERVAZIONE	
STCC - Dati di conservazione	mediocre
STCS - Indicazioni specifiche	scheggiato
DA - DATI ANALITICI	
DES - DESCRIZIONE	
DESO - Indicazioni sull'oggetto	La parte sottostante dell'oggetto riporta in rilievo le lettere "P" e "G" diritte sul marchio. La base di tipo composito è costituita da due dischi che racchiudono un doppio elemento troncoconico con le basi maggiori contrapposte e presenta sulle fasce laterali un decoro con triangoli intagliati. La parte mediana presenta due profondi solchi verticali, organizzati in modo tale che il volume restante sia a struttura colonniforme. Al centro delle colonne vi sono dei ringrossi decorati con i soliti triangoli intagliati. Nella parte superiore un foro centrale anticipa un elemento acuminato a triangolo.
APF - APPARATO FIGURATIVO	
APFT - Tipologia	geometrico
APFF - Funzione	decorativa
APFE - Materia e tecnica d'esecuzione	legno:intaglio/incisione
ISR - ISCRIZIONI	
ISRC - Classe di appartenenza	descrittiva
ISRL - Lingua	italiana
ISRS - Tecnica di scrittura	a intaglio
ISRT - Tipo di caratteri	lettere capitali
ISRP - Posizione	sulla parte inferiore della base
ISRI - Trascrizione	P G
NSC - Notizie storico-critiche	L'inventario d'acquisizione, per quanto riguarda le informazioni relative all'oggetto, riporta solo:"dono prof. Annona - provenienza Matera". Questi oggetti vengono genericamente indicati come prodotti di arte di pastori; in realtà sono prodotti da pastori ma anche da contadini, che possedevano qualche capo di bestiame (capre-pecore) e facevano contemporaneamente attività e vita da pastore. Usanze simili si notano in tutte le regioni meridionali, in particolare in Calabria e nell'Alta Murgia. Lo schema costruttivo generale di questo marchio da pane è

riconducibile a quello "del marchio da pane di ispirazione architettonica ed oggettuale" del quarto tipo, primo gruppo (oggetti nel cui manico è realizzato un motivo decorativo di ispirazione architettonica), secondo la tipologia adottata dallo Spera. Fonti di documentazione 1/3.

TU - CONDIZIONE GIURIDICA E VINCOLI

ACQ - ACQUISIZIONE

ACQT - Tipo di acquisizione	donazione
ACQN - Nome	Annona Ugo
ACQL - Luogo di acquisizione	Basilicata/ MT/ Matera

CDG - CONDIZIONE GIURIDICA

CDGG - Indicazione generica	proprietà dello Stato
CDGS - Indicazione specifica	Ministero per i Beni e le Attività Culturali
CDGI - Indirizzo	Via Ridola, 24

DO - FONTI E DOCUMENTI DI RIFERIMENTO

FTA - DOCUMENTAZIONE FOTOGRAFICA

FTAX - Genere	specifiche allegate
FTAP - Tipo	fotografia b/n
FTAN - Codice identificativo	SPSAE MT E 1853

VDS - GESTIONE IMMAGINI

VDST - Tipo	CD ROM
VDSI - Identificatore di volume	Coll. Etnografica Ridola
VDSP - Posizione	SPSAE MT E 1853

BIB - BIBLIOGRAFIA

BIBX - Genere	di confronto
BIBA - Autore	Toschi P.
BIBD - Anno di edizione	1960
BIBN - Volume, n. del fascicolo, pagine	pp. 37-108

BIB - BIBLIOGRAFIA

BIBX - Genere	specifica
BIBA - Autore	Bracco E.
BIBD - Anno di edizione	1961
BIBN - Volume, n. del fascicolo, pagine	pp. 17
BIBI - Volume, tavole, figure	tav. XIV

BIB - BIBLIOGRAFIA

BIBX - Genere	di contesto
BIBA - Autore	Silvestrini E.
BIBD - Anno di edizione	1995

BIBN - Volume, n. del fascicolo, pagine	pp. 247
BIB - BIBLIOGRAFIA	
BIBX - Genere	specifica
BIBA - Autore	Spera E.
BIBD - Anno di edizione	1977
BIBN - Volume, n. del fascicolo, pagine	pp. 395
BIBI - Volume, tavole, figure	fig. 235
BIB - BIBLIOGRAFIA	
BIBX - Genere	specifica
BIBA - Autore	Valenzano F.
BIBD - Anno di edizione	2003
BIBN - Volume, n. del fascicolo, pagine	pp. 73-78, 85-87
CM - COMPILAZIONE	
CMP - COMPILAZIONE	
CMPD - Data	2005
CMPN - Nome	Iacovino A.
FUR - Funzionario responsabile	De Leo M. G.
AGG - AGGIORNAMENTO	
AGGD - Data	2006
AGGN - Nome	ARTPAST
AN - ANNOTAZIONI	
OSS - Note e osservazioni	<p>Eleonora Bracco (1961), già direttrice del Museo Nazionale "Domenico Ridola", ricorda che sul finire del 1800 era ancora fiorente, nel materano, un'arte pastorale che si serviva del legno, e che pur vivace nei primi decenni del 1900, si è andata lentamente spegnendo fra le due grandi guerre, la seconda delle quali ne ha segnato la fine. Sempre E. Bracco rammenta che lo stesso Domenico Ridola (1841-1932), medico, parlamentare, archeologo, nel corso delle ricerche paleontologiche, aveva cominciato a raccogliere, per il museo a lui intitolato, oggetti in legno intagliato nelle campagne del Materano agli inizi del XX secolo. Altri, in seguito, sono stati acquistati o sono stati donati al Museo. La stessa Bracco raccolse nei Sassi un significativo numero di oggetti intagliati nel legno. Elisabetta Silvestrini (1995), a seguito di un'indagine sul campo a Montescaglioso, nota che l'arte lignea prodotta nell'intera area del materano ha una valenza strettamente funzionale e, inoltre, vi è una sostanziale somiglianza dei pezzi. Questa ipotesi trova riscontro nel fatto che vi era uno spostamento della forza lavoro tra le grandi aziende agricole della zona: "Recarsi a lavorare fuori dal territorio del paese, nella grande azienda che favoriva il contatto con altri intagliatori, (...) ha certamente incoraggiato la circolazione delle forme e delle tecniche di intaglio ligneo" (Silvestrini 1995). Nella collezione dei legni intagliati del Museo Ridola, osserva Bracco, ci si ritrovano quello spirito conservatore, quella dipendenza stretta dal materiale e dai procedimenti usati, quella tendenza all'astrazione spesso</p>

critiche

geometrizzante o alla ritmica stilizzazione di motivi naturalistici, elementi congeniti all'arte rustica; ma il pastore aveva di frequente l'impulso vivo dell'atto creativo. L'arte pastorale materna presenta molte affinità con quella della Calabria, che per certe categorie di oggetti ha subito però una decisa influenza bizantina, e ancor più con quella della Sicilia che in alcuni casi si riallaccia a forme pre-greche; minori con quella dell'Abruzzo che pare aver subito influssi non pervenuti nelle altre tre regioni, che sembrano costituire, per quanto riguarda l'arte pastorale, un'area meno esposta (Bracco 1961). Il marchio da pane si presenta sempre, nella sua struttura tipica, con sviluppo verticale e articolato in due sezioni principali: una sezione inferiore, nella cui base è inciso, a forte rilievo, un segno distintivo convenzionale (originariamente era costituito dalla stilizzazione del simbolo solare e delle sue varie trasformazioni) oppure, più frequentemente sono incise nella base dell'utensile, le lettere iniziali del cognome e nome del capofamiglia o dell'uomo più anziano vivente nel nucleo familiare; una sezione superiore, in cui è ricavata una figurazione simbolico-decorativa, antropomorfa, zoomorfa o composta da articolazioni di elementi architettonici, come in questo caso, o oggettuali sacri o di puro ornato, che fa da vero e proprio manico dell'utensile, collegata alla parte inferiore direttamente o attraverso degli spessori o articolazioni plastiche fungenti da base per la figura scolpita (Spera Enzo 1977).