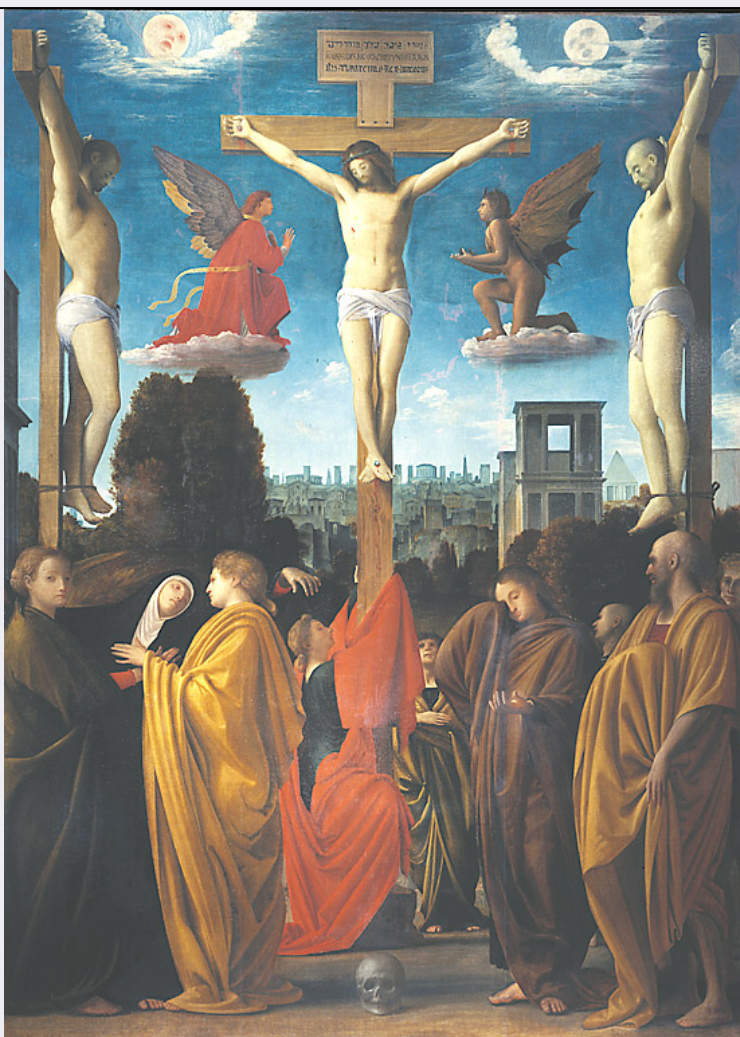


SCHEDA



CD - CODICI

TSK - Tipo Scheda OA

LIR - Livello ricerca C

NCT - CODICE UNIVOCO

NCTR - Codice regione 03

NCTN - Numero catalogo generale 00097735

ESC - Ente schedatore S27

ECP - Ente competente S27

OG - OGGETTO

OGT - OGGETTO

OGTD - Definizione dipinto

OGTV - Identificazione opera isolata

SGT - SOGGETTO

SGTI - Identificazione crocifissione

SGTT - Titolo Crocifissione

LC - LOCALIZZAZIONE GEOGRAFICO-AMMINISTRATIVA

PVC - LOCALIZZAZIONE GEOGRAFICO-AMMINISTRATIVA ATTUALE

PVCS - Stato Italia

PVCR - Regione	Lombardia
PVCP - Provincia	MI
PVCC - Comune	Milano
LDC - COLLOCAZIONE SPECIFICA	
LDCT - Tipologia	palazzo
LDCQ - Qualificazione	statale
LDCN - Denominazione	Pinacoteca di Brera
LDCC - Complesso monumentale di appartenenza	Palazzo di Brera
LDCU - Denominazione spazio viabilistico	via Brera, 28
LDCM - Denominazione raccolta	Pinacoteca di Brera
LDCS - Specifiche	sala XV
UB - UBICAZIONE E DATI PATRIMONIALI	
UBO - Ubicazione originaria	SC
INV - INVENTARIO DI MUSEO O SOPRINTENDENZA	
INVN - Numero	Inv. Nap. 229
INVD - Data	NR (recupero pregresso)
INV - INVENTARIO DI MUSEO O SOPRINTENDENZA	
INVN - Numero	Inv. Gen. 530
INVD - Data	NR (recupero pregresso)
INV - INVENTARIO DI MUSEO O SOPRINTENDENZA	
INVN - Numero	Reg. Cron. 981
INVD - Data	NR (recupero pregresso)
LA - ALTRE LOCALIZZAZIONI GEOGRAFICO-AMMINISTRATIVE	
TCL - Tipo di localizzazione	luogo di collocazione successiva
PRV - LOCALIZZAZIONE GEOGRAFICO-AMMINISTRATIVA	
PRVR - Regione	Lombardia
PRVP - Provincia	MI
PRVC - Comune	Milano
PRC - COLLOCAZIONE SPECIFICA	
PRCT - Tipologia	palazzo
PRCQ - Qualificazione	statale
PRCD - Denominazione	Palazzo di Brera
PRCC - Complesso monumentale di appartenenza	Palazzo di Brera
PRCM - Denominazione raccolta	Gallerie dell'Accademia di Brera
PRD - DATA	
PRDI - Data ingresso	1806 ante
PRDU - Data uscita	1809

LA - ALTRE LOCALIZZAZIONI GEOGRAFICO-AMMINISTRATIVE

TCL - Tipo di localizzazione	luogo di collocazione successiva
-------------------------------------	----------------------------------

PRV - LOCALIZZAZIONE GEOGRAFICO-AMMINISTRATIVA

PRVR - Regione	Lombardia
-----------------------	-----------

PRVP - Provincia	MI
-------------------------	----

PRVC - Comune	Milano
----------------------	--------

PRC - COLLOCAZIONE SPECIFICA

PRCT - Tipologia	palazzo
-------------------------	---------

PRCD - Denominazione	Palazzo di Brera
-----------------------------	------------------

PRCC - Complesso monumentale di appartenenza	Palazzo di Brera
---	------------------

PRCM - Denominazione raccolta	Pinacoteca di Brera
--------------------------------------	---------------------

PRD - DATA

PRDI - Data ingresso	1809
-----------------------------	------

PRDU - Data uscita	1850
---------------------------	------

LA - ALTRE LOCALIZZAZIONI GEOGRAFICO-AMMINISTRATIVE

TCL - Tipo di localizzazione	luogo di collocazione successiva
-------------------------------------	----------------------------------

PRV - LOCALIZZAZIONE GEOGRAFICO-AMMINISTRATIVA

PRVR - Regione	Lombardia
-----------------------	-----------

PRVP - Provincia	CO
-------------------------	----

PRVC - Comune	Erba
----------------------	------

PRVL - Localita'	Villincino
-------------------------	------------

PRC - COLLOCAZIONE SPECIFICA

PRCT - Tipologia	chiesa
-------------------------	--------

PRCQ - Qualificazione	parrocchiale
------------------------------	--------------

PRCD - Denominazione	Chiesa parrocchiale
-----------------------------	---------------------

PRCS - Specifiche	in deposito temporaneo
--------------------------	------------------------

PRD - DATA

PRDI - Data ingresso	1850
-----------------------------	------

PRDU - Data uscita	1861
---------------------------	------

DT - CRONOLOGIA**DTZ - CRONOLOGIA GENERICA**

DTZG - Secolo	sec. XVI
----------------------	----------

DTS - CRONOLOGIA SPECIFICA

DTSI - Da	1510
------------------	------

DTSV - Validita'	ca.
-------------------------	-----

DTSF - A	1525
-----------------	------

DTSL - Validita'	ca.
-------------------------	-----

DTM - Motivazione cronologia	analisi stilistica
-------------------------------------	--------------------

DTM - Motivazione cronologia	bibliografia
-------------------------------------	--------------

ADT - Altre datazioni	1510/ 1511
------------------------------	------------

ADT - Altre datazioni	1513
AU - DEFINIZIONE CULTURALE	
AUT - AUTORE	
AUTR - Riferimento all'intervento	esecutore
AUTM - Motivazione dell'attribuzione	analisi stilistica
AUTM - Motivazione dell'attribuzione	bibliografia
AUTN - Nome scelto	Suardi Bartolomeo detto Bramantino
AUTA - Dati anagrafici	1465/ 1530 ca.
AUTH - Sigla per citazione	10009976
AAT - Altre attribuzioni	Bramante (Bossi, 1806; Guida, 1822; Bisi Gironi, 1833)
MT - DATI TECNICI	
MTC - Materia e tecnica	tela/ pittura a olio
MIS - MISURE	
MISA - Altezza	372
MISL - Larghezza	270
CO - CONSERVAZIONE	
STC - STATO DI CONSERVAZIONE	
STCC - Stato di conservazione	buono
RS - RESTAURI	
RST - RESTAURI	
RSTD - Data	1897
RSTN - Nome operatore	Moderati Giuseppe
RST - RESTAURI	
RSTD - Data	1991/ 1992
RSTE - Ente responsabile	SBAS MI
RSTN - Nome operatore	Fociani Claudio
RSTR - Ente finanziatore	Ministero per i Beni Culturali ed Ambientali
DA - DATI ANALITICI	
DES - DESCRIZIONE	
DESO - Indicazioni sull'oggetto	NR (recupero pregresso)
DESI - Codifica Iconclass	11 D 36
DESS - Indicazioni sul soggetto	NR (recupero pregresso)
	Sconosciuta è l'ubicazione originaria. Nel 1806 risulta già a Brera. Secondo il Mongeri (1872) la presenza dell'opera nel nucleo più antico di pitture della Pinacoteca di Brera, dimostrerebbe la sua originaria collocazione nella chiesa di Santa Maria di Brera, già degli Umiliati, dove avrebbe costituito un'anta d'organo. Il Mulazzani (1974) ipotizza invece una stretta connessione del dipinto con le sedute preparatorie del Conciliabolo di Pisa, svoltesi nel Duomo di Milano: il dipinto proverrebbe perciò proprio dal Duomo di Milano. Anche questa

NSC - Notizie storico-critiche

ipotesi deve essere però valutata con cautela. Il Longhi (1916) per primo ha rivalutato la poetica bramantiniana, soprattutto quella collegata ai suoi 'sogni di architettura nei fondi dei quadri'. L'edificio a destra, sotto la figura del demonio, è stata identificata come la cappella Trivulzio (edificio progettato dal Bramantino, ma giunto a noi in forma imperfetta) da numerosi studiosi, trasmette la concezione più completa degli ideali architettonici dell'artista, all'interno di una visione urbanistica di pura poesia. Secondo Mulazzani (1974) il dipinto rappresenterebbe le origini della Chiesa e della Cristianità, secondo un sermone di Aelredo di Rielvaulx in commento ad alcuni passi di Isaia, intese come 'Plenitudo Temporis' e 'Plenitudo Gentis'. Il cubo lontano a destra rappresenterebbe la roccia del deserto sulla quale si fermò Loth, e perciò simbolicamente il luogo dove nacque Cristo; la piramide simboleggerebbe l'esilio in Egitto, e l'edificio più in alto, a destra della Croce, la Sinagoga, sede di profeti e filosofi. La parte destra rappresenterebbe perciò tutto ciò che precede la religione cristiana e cioè la cultura ebraica che a sua volta affonda le sue radici nella cultura egiziana e pagana, viste tuttavia come imperfette (poste sotto il simbolo della luna e del diavolo); la parte sinistra rappresenterebbe l'avvento di Cristo con il suo sacrificio (la crocifissione), che ha vinto il demonio e liberato dalla terra, rendendola libera di fruttificare (gli alberi cresciuti a sinistra), il tutto illuminato dalla luce della Verità (il sole). Tale simbologia sarebbe stata adattata, sempre secondo il Mulazzani, dai circoli milanesi che invocavano una riforma della chiesa, ed in particolare dai prelati che organizzarono il Conciliabolo di Pisa le cui sedute preliminari avvennero nel Duomo di Milano (1510). La Navarro (1982) ha proposto invece di mettere in relazione la crocifissione con il circolo di Santa Marta, visto anche i legami degli intellettuali che vi facevano parte con con le figure coinvolte nei preparativi del Conciliabolo di Pisa. Stretti restano comunque i legami con la figura del Maresciallo Trivulzio, dal momento che evidenti sono le affinità fra quest'opera e la serie dei Mesi, per lui eseguiti dal Bramantino fra il 1504 ed il 1509. Il silenzio delle fonti su quest'opera del Bramantino potrebbe del resto essere spiegata anche con una committenza strettamente privata dell'opera che, come la serie degli arazzi raffiguranti i Mesi, potrebbe essere stata eseguita dal Bramantino per il trivulzio e perciò destinata al suo palazzo (già in via Rugabella).

TU - CONDIZIONE GIURIDICA E VINCOLI

ACQ - ACQUISIZIONE

ACQD - Data acquisizione 1806

CDG - CONDIZIONE GIURIDICA

CDGG - Indicazione generica proprietà Stato

CDGS - Indicazione specifica Pinacoteca di Brera

CDGI - Indirizzo Via Brera, 28 - 20121 Milano (MI)

DO - FONTI E DOCUMENTI DI RIFERIMENTO

FTA - DOCUMENTAZIONE FOTOGRAFICA

FTAX - Genere documentazione allegata

FTAP - Tipo diapositiva colore

FTAN - Codice identificativo SBAS MI 026367/C

FTA - DOCUMENTAZIONE FOTOGRAFICA

FTAX - Genere	documentazione allegata
FTAP - Tipo	fotografia b/n
FTAN - Codice identificativo	SBAS MI 026347/L
FTA - DOCUMENTAZIONE FOTOGRAFICA	
FTAX - Genere	documentazione esistente
FTAP - Tipo	fotografia b/n
FTAN - Codice identificativo	SBAS MI 026368/C
FTAT - Note	esiste documentazione fotografica prima e durante il restauro con particolari: UVR, IR., RF., RX
BIB - BIBLIOGRAFIA	
BIBX - Genere	bibliografia specifica
BIBA - Autore	Pinacoteca Brera
BIBD - Anno di edizione	1988
BIBH - Sigla per citazione	00000361
BIBN - V., pp., nn.	v. I, pp. 134-140, n. 96
BIBI - V., tavv., figg.	v. I, f. 96, t. 96
AD - ACCESSO AI DATI	
ADS - SPECIFICHE DI ACCESSO AI DATI	
ADSP - Profilo di accesso	1
ADSM - Motivazione	scheda contenente dati liberamente accessibili
CM - COMPILAZIONE	
CMP - COMPILAZIONE	
CMPD - Data	1999
CMPN - Nome	Faraoni M.
FUR - Funzionario responsabile	Maderna V.
RVM - TRASCRIZIONE PER INFORMATIZZAZIONE	
RVMD - Data	1999
RVMN - Nome	Faraoni M.
AGG - AGGIORNAMENTO - REVISIONE	
AGGD - Data	2006
AGGN - Nome	ARTPAST/ Cresseri M.
AGGF - Funzionario responsabile	NR (recupero pregresso)
AN - ANNOTAZIONI	
OSS - Osservazioni	ADT: 1513 (Mulazzani, 1974), 1510-1511 (Mulazzani, 1978)