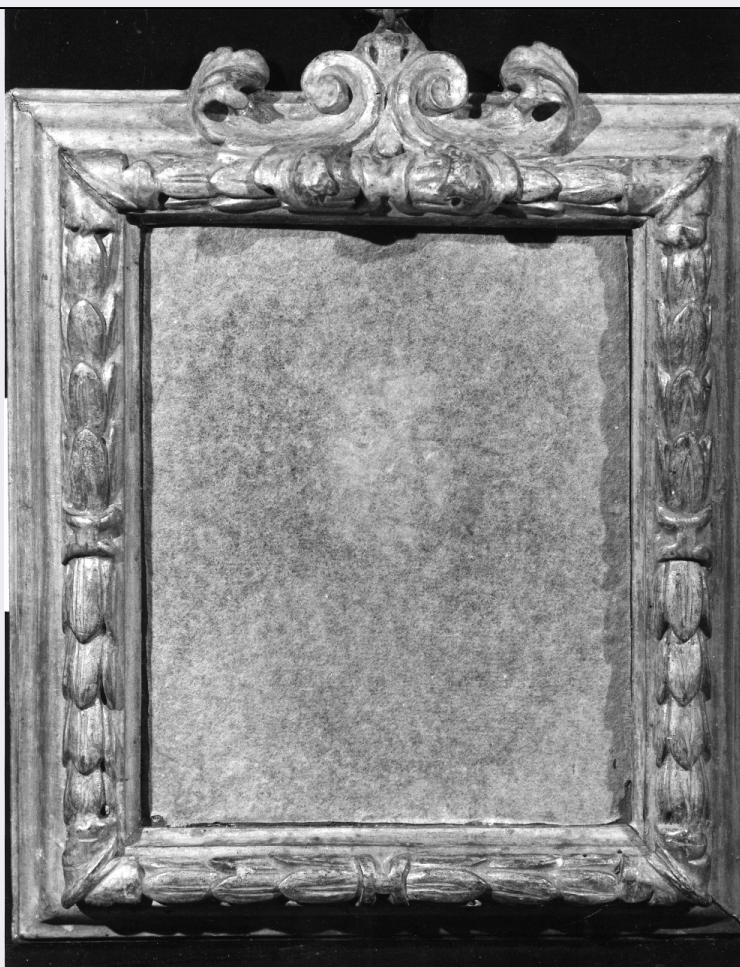


# SCHEDA



## CD - CODICI

TSK - Tipo Scheda OA

LIR - Livello ricerca C

### NCT - CODICE UNIVOCO

NCTR - Codice regione 09

NCTN - Numero catalogo  
generale 00196142

ESC - Ente schedatore S17

ECP - Ente competente S128

## RV - RELAZIONI

ROZ - Altre relazioni 0900196112

## OG - OGGETTO

### OGT - OGGETTO

OGTD - Definizione dipinto

OGTV - Identificazione serie

### QNT - QUANTITA'

QNTN - Numero 59

### SGT - SOGGETTO

SGTI - Identificazione ritratto del Cardinale Francesco Maria de' Medici

## LC - LOCALIZZAZIONE GEOGRAFICO-AMMINISTRATIVA

PVC - LOCALIZZAZIONE GEOGRAFICO-AMMINISTRATIVA ATTUALE

<b>PVCS - Stato</b>	ITALIA
<b>PVCR - Regione</b>	Toscana
<b>PVCP - Provincia</b>	FI
<b>PVCC - Comune</b>	Firenze
<b>LDC - COLLOCAZIONE SPECIFICA</b>	
<b>LDCT - Tipologia</b>	villa
<b>LDCN - Denominazione attuale</b>	Villa del Poggio Imperiale, Educandato della S.ma Annunziata
<b>LDCC - Complesso di appartenenza</b>	Villa medicea di Poggio Imperiale
<b>LDCU - Indirizzo</b>	piazzale del Poggio Imperiale, 1
<b>LDCS - Specifiche</b>	soffittone dei quadri
<b>UB - UBICAZIONE E DATI PATRIMONIALI</b>	
<b>UBO - Ubicazione originaria</b>	SC
<b>LA - ALTRE LOCALIZZAZIONI GEOGRAFICO-AMMINISTRATIVE</b>	
<b>TCL - Tipo di localizzazione</b>	luogo di provenienza
<b>PRV - LOCALIZZAZIONE GEOGRAFICO-AMMINISTRATIVA</b>	
<b>PRVR - Regione</b>	Toscana
<b>PRVP - Provincia</b>	FI
<b>PRVC - Comune</b>	Firenze
<b>PRC - COLLOCAZIONE SPECIFICA</b>	
<b>PRCT - Tipologia</b>	villa
<b>PRCD - Denominazione</b>	Villa di Poggio Imperiale
<b>PRCS - Specifiche</b>	'stanzino dipinto accanto alla cappella'
<b>PRD - DATA</b>	
<b>PRDI - Data ingresso</b>	1768
<b>LA - ALTRE LOCALIZZAZIONI GEOGRAFICO-AMMINISTRATIVE</b>	
<b>TCL - Tipo di localizzazione</b>	luogo di collocazione successiva
<b>PRV - LOCALIZZAZIONE GEOGRAFICO-AMMINISTRATIVA</b>	
<b>PRVR - Regione</b>	Toscana
<b>PRVP - Provincia</b>	FI
<b>PRVC - Comune</b>	Firenze
<b>PRC - COLLOCAZIONE SPECIFICA</b>	
<b>PRCT - Tipologia</b>	palazzo
<b>PRCD - Denominazione</b>	Palazzo Pitti
<b>PRCS - Specifiche</b>	Guardaroba Generale
<b>PRD - DATA</b>	
<b>PRDI - Data ingresso</b>	1780
<b>LA - ALTRE LOCALIZZAZIONI GEOGRAFICO-AMMINISTRATIVE</b>	
<b>TCL - Tipo di localizzazione</b>	luogo di provenienza
<b>PRV - LOCALIZZAZIONE GEOGRAFICO-AMMINISTRATIVA</b>	
<b>PRVR - Regione</b>	Toscana
<b>PRVP - Provincia</b>	FI

PRVC - Comune	Firenze
PRC - COLLOCAZIONE SPECIFICA	
PRCT - Tipologia	villa
PRCD - Denominazione	Villa di Poggio Imperiale
PRCS - Specifiche	'stanza segnata n. 89'
PRD - DATA	
PRDI - Data ingresso	1780
PRDU - Data uscita	1818
LA - ALTRE LOCALIZZAZIONI GEOGRAFICO-AMMINISTRATIVE	
TCL - Tipo di localizzazione	luogo di provenienza
PRV - LOCALIZZAZIONE GEOGRAFICO-AMMINISTRATIVA	
PRVR - Regione	Toscana
PRVP - Provincia	FI
PRVC - Comune	Firenze
PRC - COLLOCAZIONE SPECIFICA	
PRCT - Tipologia	villa
PRCD - Denominazione	Villa di Poggio Imperiale
PRCS - Specifiche	'Galleria sul cortile principale a quattro facciate, n. 139'
PRD - DATA	
PRDI - Data ingresso	1860
DT - CRONOLOGIA	
DTZ - CRONOLOGIA GENERICA	
DTZG - Secolo	sec. XVIII
DTS - CRONOLOGIA SPECIFICA	
DTSI - Da	1768
DTSV - Validità	ante
DTSF - A	1768
DTSL - Validità	ante
DTM - Motivazione cronologia	fonte archivistica
AU - DEFINIZIONE CULTURALE	
ATB - AMBITO CULTURALE	
ATBD - Denominazione	ambito fiorentino (?)
ATBM - Motivazione dell'attribuzione	analisi stilistica
MT - DATI TECNICI	
MTC - Materia e tecnica	tela/ pittura a olio
MIS - MISURE	
MISA - Altezza	21.2
MISL - Larghezza	17
CO - CONSERVAZIONE	
STC - STATO DI CONSERVAZIONE	
STCC - Stato di conservazione	NR (recupero pregresso)

<b>STCS - Indicazioni specifiche</b>	La tela è incollata su tavola. Velinatura.
<b>DA - DATI ANALITICI</b>	
<b>DES - DESCRIZIONE</b>	
<b>DESO - Indicazioni sull'oggetto</b>	NR (recupero pregresso)
<b>DESI - Codifica Iconclass</b>	11 P 31 12 : 61 B 2 (DE' MEDICI FRANCESCO MARIA) 11 (+52)
<b>DESS - Indicazioni sul soggetto</b>	Soggetti profani. Ritratti: Cardinale Francesco Maria de' Medici. Abbigliamento religioso.
<b>ISR - ISCRIZIONI</b>	
<b>ISRC - Classe di appartenenza</b>	documentaria
<b>ISRS - Tecnica di scrittura</b>	NR (recupero pregresso)
<b>ISRT - Tipo di caratteri</b>	lettere capitali
<b>ISRP - Posizione</b>	verso, sulla tavola
<b>ISRI - Trascrizione</b>	FRANCISCUS MARIA PRINCEPS AB ETRURIA S. R. E. CARDINAL FERDINANDI II M. D. FILIUS N. 1660 M. 1711
<b>ISR - ISCRIZIONI</b>	
<b>ISRC - Classe di appartenenza</b>	documentaria
<b>ISRS - Tecnica di scrittura</b>	NR (recupero pregresso)
<b>ISRP - Posizione</b>	verso, sulla tavola
<b>ISRI - Trascrizione</b>	16/ 19/ 84/ 905/ 1297/ 2299/ 6264/
<b>ISR - ISCRIZIONI</b>	
<b>ISRC - Classe di appartenenza</b>	documentaria
<b>ISRS - Tecnica di scrittura</b>	NR (recupero pregresso)
<b>ISRP - Posizione</b>	verso, sulla cornice
<b>ISRI - Trascrizione</b>	8/ 16/ 19/ 905/ 3532
	<p>Il dipinto raffigura il Cardinale Francesco Maria de' Medici, a mezzo busto, in ovale, su sfondo scuro, in veduta frontale. Cornice in legno intagliato e dorato, con festone di elementi ornamentali vegetali sui quattro lati, che sono sagomati esternamente. Al centro del lato superiore doppia voluta simmetrica con foglie di acanto, fuoriuscenti dal margine. Il dipinto raffigura il Cardinale Francesco Maria de' Medici (1660-1710), figlio di Ferdinando II, nel 1686 cardinale, dal 1709 sposo a Eleonora Gonzaga-Guastalla. Secondo la Langedijk il dipinto è copia del sec. XVIII del ritratto del Cardinale, oggi perduto, eseguito da Giovanni Maria Morandi e documentato da un'incisione di J. Blondeau, databile a dopo il 1709. Per un altro ritratto dello stesso personaggio, di probabile analoga derivazione, conservato nella Villa di Poggio Imperiale cfr. BAS 347906, in ovale grande di tre quarti. La serie dei piccoli ritratti medicei, di cui il dipinto in esame fa parte, è ricordata per la prima volta nell'Inventario della Villa del Poggio Imperiale del 1768. Qui, nella descrizione dello 'Stanzino dipinto accanto alla Cappella, con porta nella stanza dell'Aurora, e finestra sul cortile', a piano terreno, sono così menzionati: 'Cinquantanove quadretti in tela, riportati sull'asse, alti 1/3, larghi 1/4, parte in ovati, dipintovi Ritratti di Principi e Principesse e Cardinali della Casa Medici, con adornamenti scorniciati, intagliati in parte e tutti dorati;</p>

## NSC - Notizie storico-critiche

con frontoncino, e dietro il nome di ciascuno; segnati di n. 84'. Il quadretto in esame faceva quindi parte di una serie di 59 pezzi, di dimensioni pressochè identiche, oggi ridotta a 58. Il numero 84 di riferimento inventariale è tutt'oggi leggibile sul retro della totalità dei ritratti. Nell'appendice dello stesso inventario, compilata negli anni 1779-1781, i 59 pezzi sono nuovamente menzionati, ma fra i 'quadri della R. Guardaroba Generale mandati alla R. Villa dell'Imperiale' in data 29 luglio 1780. La notizia dell'arrivo in villa è confermata dal 'Registro del Magazzino della Guardaroba Generale', dove infatti i suddetti dipinti sono annoverati tra quelli inviati nella stessa data al guardarobiere Puliti dell'Imperiale. Sia nell'Appendice che nel Registro sopra citati la serie è segnata col numero 6264, che è tutt'oggi riscontrabile sulla totalità dei ritrattini. L'apparente incongruenza fra l'accertata presenza dei dipinti nella villa nel 1768 e l'altrettanto accertato arrivo degli stessi dalla Guardaroba Generale di Palazzo Pitti alla villa medesima nel 1780 può dare adito a supporre che la serie fosse stata spostata in questo lasso di tempo per motivi non verificabili, forse per lavori di ristrutturazione dell'edificio, che infatti in quegli anni subiva profonde trasformazioni. Indiretta conferma a questa ipotesi è la ricomparsa della serie nell'Inventario della villa del 1784, ma in altro locale, cioè nella 'Stanza con finestra sul cortile nuovo, segnata di n. 89', inventariata con il n. 2299, che infatti compare regolarmente su tutti i pezzi. Da questo momento, negli inventari successivi, la serie dei 59 ritrattini risulta nella stessa stanza della villa, la n. 89, e descritta in modo analogo: nell'Inventario del 1803 è segnata con il n. 1958 (compare raramente sul retro). Nell'Inventario del 1818-1836 si trova inoltre il riferimento a un ulteriore inventario successivo, del 1836, perduto, nel quale i ritrattini figuravano segnati con i numeri dal 1520 al 1578; tale numerazione non è attualmente riscontrabile, in quanto in nessuno dei dipinti compare il cartellino a stampa dell'Inventario del 1836. Sul retro dei pezzi in esame si trovano invece i numeri in minio in rosso risalenti all'Inventario del 1860-61, che vanno dal n. 876 al n. 975: in questa numerazione sono compresi altri ritratti medicei, di dimensioni diverse, che non fanno parte della serie in esame. Sempre da questo inventario risulta che i 59 pezzi erano ubicati nella Galleria sul cortile principale a quattro facciate [...] n. 139: è questa l'unica volta che essi vengono descritti singolarmente. Un ulteriore riferimento alla serie dei ritrattini medicei si trova in un Inventario del 1870, dove erano segnati con i numeri dal 3359 al 3418. Attualmente (1984) la serie, come già detto ridotta a 58 pezzi, si trova diviso fra il soffittone della Villa del Poggio Imperiale (53 pezzi) e la Galleria degli Uffizi (Sala delle miniature, 5 pezzi). L'unico pezzo mancante, citato dalla Langedijk (1983, II, p. 1273, n. 7) come ancora esistente nella villa, non è stato però stranamente rintracciato.

## TU - CONDIZIONE GIURIDICA E VINCOLI

### CDG - CONDIZIONE GIURIDICA

**CDGG - Indicazione generica**

proprietà Stato

**CDGS - Indicazione specifica**

Ministero per la Pubblica Istruzione

## DO - FONTI E DOCUMENTI DI RIFERIMENTO

### FTA - DOCUMENTAZIONE FOTOGRAFICA

**FTAX - Genere**

documentazione allegata

**FTAP - Tipo**

fotografia b/n



<b>FTAN - Codice identificativo</b>	SBAS FI 347892
<b>FNT - FONTI E DOCUMENTI</b>	
<b>FNTP - Tipo</b>	inventario
<b>FNTT - Denominazione</b>	Inventario delle proprietà [...]del R.o Istituto della SS. Annunziata in Firenze
<b>FNTD - Data</b>	1870
<b>FNTF - Foglio/Carta</b>	nn. 3359-3418
<b>FNTN - Nome archivio</b>	FI/ Archivio Villa di Poggio Imperiale
<b>FNTS - Posizione</b>	NR (recupero pregresso)
<b>FNTI - Codice identificativo</b>	NR (recupero pregresso)
<b>FNT - FONTI E DOCUMENTI</b>	
<b>FNTP - Tipo</b>	inventario
<b>FNTT - Denominazione</b>	Inventario degli oggetti di Belle Arti [...]
<b>FNTD - Data</b>	1860/ 1861
<b>FNTF - Foglio/Carta</b>	vol. I, cc. 125-140
<b>FNTN - Nome archivio</b>	FI/ Archivio Villa di Poggio Imperiale
<b>FNTS - Posizione</b>	NR (recupero pregresso)
<b>FNTI - Codice identificativo</b>	NR (recupero pregresso)
<b>FNT - FONTI E DOCUMENTI</b>	
<b>FNTP - Tipo</b>	inventario
<b>FNTD - Data</b>	1818/ 1838
<b>FNTF - Foglio/Carta</b>	c. 57
<b>FNTN - Nome archivio</b>	FI/ Archivio di Stato
<b>FNTS - Posizione</b>	I. e R. Corte, Imperiale, n. 1635, inv. a capi
<b>FNTI - Codice identificativo</b>	NR (recupero pregresso)
<b>FNT - FONTI E DOCUMENTI</b>	
<b>FNTP - Tipo</b>	inventario
<b>FNTD - Data</b>	1818/ 1836
<b>FNTF - Foglio/Carta</b>	cc. 231-232
<b>FNTN - Nome archivio</b>	FI/ Archivio di Stato
<b>FNTS - Posizione</b>	I. e R. Corte, Imperiale, n. 1632
<b>FNTI - Codice identificativo</b>	NR (recupero pregresso)
<b>FNT - FONTI E DOCUMENTI</b>	
<b>FNTP - Tipo</b>	inventario
<b>FNTD - Data</b>	1810
<b>FNTF - Foglio/Carta</b>	c. 80
<b>FNTN - Nome archivio</b>	FI/ Archivio di Stato
<b>FNTS - Posizione</b>	I. e R. Corte, Imperiale, n. 1630, inv. a capi
<b>FNTI - Codice identificativo</b>	NR (recupero pregresso)
<b>FNT - FONTI E DOCUMENTI</b>	
<b>FNTP - Tipo</b>	inventario
<b>FNTD - Data</b>	1810
<b>FNTF - Foglio/Carta</b>	c. 303

<b>FNTN - Nome archivio</b>	FI/ Archivio di Stato
<b>FNTS - Posizione</b>	I. e R. Corte, Imperiale, n. 1628
<b>FNTI - Codice identificativo</b>	NR (recupero pregresso)
<b>FNT - FONTI E DOCUMENTI</b>	
<b>FNTP - Tipo</b>	inventario
<b>FNTD - Data</b>	1803
<b>FNTF - Foglio/Carta</b>	c. 296
<b>FNTN - Nome archivio</b>	FI/ Archivio di Stato
<b>FNTS - Posizione</b>	I. e R. Corte, Imperiale, n. 1626
<b>FNTI - Codice identificativo</b>	NR (recupero pregresso)
<b>FNT - FONTI E DOCUMENTI</b>	
<b>FNTP - Tipo</b>	inventario
<b>FNTD - Data</b>	1784
<b>FNTF - Foglio/Carta</b>	c. 518
<b>FNTN - Nome archivio</b>	FI/ Archivio di Stato
<b>FNTS - Posizione</b>	I. e R. Corte, Imperiale, n. 1623
<b>FNTI - Codice identificativo</b>	NR (recupero pregresso)
<b>FNT - FONTI E DOCUMENTI</b>	
<b>FNTP - Tipo</b>	inventario
<b>FNTD - Data</b>	1779/ 1780
<b>FNTF - Foglio/Carta</b>	c. 611
<b>FNTN - Nome archivio</b>	FI/ Archivio di Stato
<b>FNTS - Posizione</b>	I. e R. Corte, Guard. Gen., n. 1019
<b>FNTI - Codice identificativo</b>	NR (recupero pregresso)
<b>FNT - FONTI E DOCUMENTI</b>	
<b>FNTP - Tipo</b>	inventario
<b>FNTD - Data</b>	1779/ 1781
<b>FNTN - Nome archivio</b>	FI/ Archivio di Stato
<b>FNTS - Posizione</b>	I. e R. Corte, Imperiale, App., n. 1622
<b>FNTI - Codice identificativo</b>	NR (recupero pregresso)
<b>FNT - FONTI E DOCUMENTI</b>	
<b>FNTP - Tipo</b>	inventario
<b>FNTD - Data</b>	1768
<b>FNTF - Foglio/Carta</b>	c. 48
<b>FNTN - Nome archivio</b>	FI/ Archivio di Stato
<b>FNTS - Posizione</b>	I. e R. Corte, Imperiale, n. 1622
<b>FNTI - Codice identificativo</b>	NR (recupero pregresso)
<b>BIB - BIBLIOGRAFIA</b>	
<b>BIBX - Genere</b>	bibliografia specifica
<b>BIBA - Autore</b>	Langedijk K.
<b>BIBD - Anno di edizione</b>	1981-1987
<b>BIBH - Sigla per citazione</b>	00001796

<b>BIBN - V., pp., nn.</b>	II, p. 930, n. 5b
<b>AD - ACCESSO AI DATI</b>	
<b>ADS - SPECIFICHE DI ACCESSO AI DATI</b>	
<b>ADSP - Profilo di accesso</b>	1
<b>ADSM - Motivazione</b>	scheda contenente dati liberamente accessibili
<b>CM - COMPILAZIONE</b>	
<b>CMP - COMPILAZIONE</b>	
<b>CMPD - Data</b>	1983
<b>CM PN - Nome</b>	Spinelli R.
<b>FUR - Funzionario responsabile</b>	Meloni S.
<b>RVM - TRASCRIZIONE PER INFORMATIZZAZIONE</b>	
<b>RVMD - Data</b>	2006
<b>RVMN - Nome</b>	ARTPAST/ Bartolucci L.
<b>AGG - AGGIORNAMENTO - REVISIONE</b>	
<b>AGGD - Data</b>	2006
<b>AGGN - Nome</b>	ARTPAST
<b>AGGF - Funzionario responsabile</b>	NR (recupero pregresso)