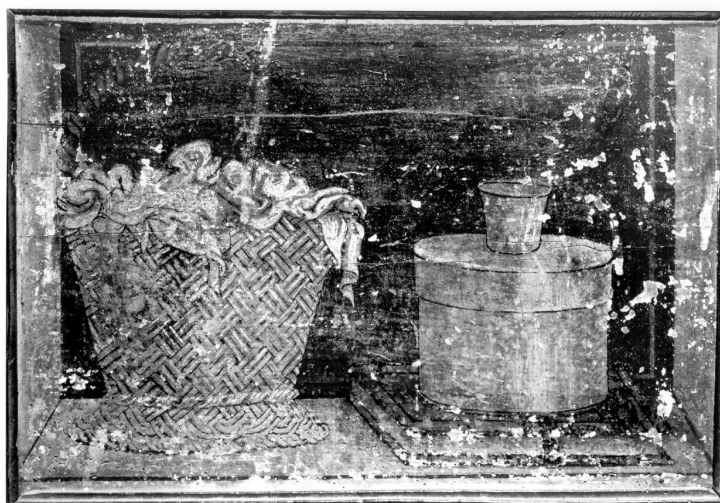


SCHEDA



CD - CODICI

TSK - Tipo scheda	A
LIR - Livello ricerca	C
NCT - CODICE UNIVOCO	
NCTR - Codice regione	14
NCTN - Numero catalogo generale	00075292
ESC - Ente schedatore	S172
ECP - Ente competente	S172

OG - OGGETTO

OGT - OGGETTO	
OGTD - Definizione tipologica	casa
OGTQ - Qualificazione	rustica

LC - LOCALIZZAZIONE GEOGRAFICO-AMMINISTRATIVA

PVC - LOCALIZZAZIONE GEOGRAFICO-AMMINISTRATIVA

PVCS - Stato	ITALIA
PVCR - Regione	Molise
PVCP - Provincia	IS
PVCC - Comune	Pesche
PVCL - Localita'	PESCHE
PVCI - Indirizzo	Vico San Rocco
PVCA	Via Arciprete Biondi

CST - CENTRO STORICO

CSTN - Numero d'ordine	01
CSTD - Denominazione	Pesche
CSTA	capoluogo municipale

ZUR - ZONA URBANA

ZURN - Numero	03
ZURD - Denominazione	sviluppo settecentesco

SET - SETTORE	
SETT - Tipo	SU
SETN - Numero	029
SETP - Numero nel settore	005
CS - LOCALIZZAZIONE CATASTALE	
CTL - Tipo di localizzazione	localizzazione fisica
CTS - LOCALIZZAZIONE CATASTALE	
CTSC - Comune	Pesche
CTSF - Foglio/Data	011 all. A /2015
CTSN - Particelle	522
CTSE - Particelle ed altri elementi di confine	part. 523, 526
GP - GEOREFERENZIAZIONE TRAMITE PUNTO	
GPI - Identificativo punto	2
GPL - Tipo di localizzazione	localizzazione fisica
GPD - DESCRIZIONE DEL PUNTO	
GPDP - PUNTO	
GPDPX - Coordinata X	14.282716646
GPDPY - Coordinata Y	41.610605504
GPM - Metodo di georeferenziazione	punto approssimato
GPT - Tecnica di georeferenziazione	rilievo da cartografia con sopralluogo
GPP - Proiezione e Sistema di riferimento	WGS84
GPB - BASE DI RIFERIMENTO	
GPBB - Descrizione sintetica	ICCD1002863_0
GPBT - Data	14-10-2015
GPBO - Note	(3220806) -CTR 10.000- (http://servizi.geo.regione.molise.it/arcgis/services/CTR_10000/mapserver/wmsserver?) -0
AU - DEFINIZIONE CULTURALE	
ATB - AMBITO CULTURALE	
ATBR - Riferimento all'intervento	costruzione
ATBD - Denominazione	maestranze trecentesche
ATBM - Fonte dell'attribuzione	analisi stilistica
RE - NOTIZIE STORICHE	
REN - NOTIZIA	
RENr - Riferimento	centro urbano
RENS - Notizia sintetica	carattere generale
	Il centro urbano ha origini Alto Medioevali, il primo nucleo si attestava a ridosso del costone sud orientale di Monte S. Bernardo, un tempo detto Monte Pesclaturo, dominato dal Castello di Bagni, che secondo il Masciotta fu ceduto nel 1088 da Rodolfo Conte di Bojano

RENN - Notizia	al Monastero di Isernia. Pesche sorse come uno dei centri di colonizzazione attuati, nell’Alto Medioevo, dalla Badia di Montecassino della quale fu feudo fino al XV secolo. L’insediamento si attuò per avvolgimenti terrazzati sino a raggiungere, nel XIV sec., il limite dell’attuale via dell’Orologio.
RENF - Fonte	bibliografia
RENF - Fonte	analisi storico-urbanistica
REL - CRONOLOGIA, ESTREMO REMOTO	
RELS - Secolo	X
RELV - Validita'	post
REV - CRONOLOGIA, ESTREMO RECENTE	
REVS - Secolo	XIV
REVV - Validita'	ante
RE - NOTIZIE STORICHE	
REN - NOTIZIA	
RENR - Riferimento	centro urbano
RENS - Notizia sintetica	carattere generale
RENN - Notizia	Nel XIV secolo venne eretta la chiesa di San Michele Arcangelo che dominava il Costone occidentale. Con l’espansione edilizia si ebbe il collegamento con il castello e venne a crearsi un nuovo borgo residenziale che fu distrutto dal sisma nel 1456. Alla fine del XVII secolo furono ricostruite la chiesa e le abitazioni crollate a seguito del sisma così che il borgo si estese fino a raggiungere all’attuale via Marconi.
RENF - Fonte	bibliografia
RENF - Fonte	analisi storico-urbanistica
REL - CRONOLOGIA, ESTREMO REMOTO	
RELS - Secolo	XIV
RELV - Validita'	post
REV - CRONOLOGIA, ESTREMO RECENTE	
REVS - Secolo	XVII
REVV - Validita'	ante
RE - NOTIZIE STORICHE	
REN - NOTIZIA	
RENR - Riferimento	centro urbano
RENS - Notizia sintetica	carattere generale
RENN - Notizia	Intorno al XVIII secolo l’abitato si estese fino a ricollegare a valle i due speroni di supporto insediativo, trovando in via Arciprete Biondi l’asse viario principale alla fine del quale fu costruita la chiesa di San Rocco.
RENF - Fonte	analisi storico-urbanistica
REL - CRONOLOGIA, ESTREMO REMOTO	
RELS - Secolo	XVIII
RELV - Validita'	post
REV - CRONOLOGIA, ESTREMO RECENTE	
REVS - Secolo	XVIII

REVV - Validita'	ante
RE - NOTIZIE STORICHE	
REN - NOTIZIA	
RENr - Riferimento	centro urbano
RENS - Notizia sintetica	carattere generale
RENN - Notizia	Con la costruzione della chiesa di San Rocco, nel XIX secolo, furono edificati a valle nuovi insediamenti residenziali degradanti dallo sperone orientale, seguendo un avvolgimento parziale che trova come supporto insediativo via Sant'Angelo Nuovo. Agli inizi del XX secolo l'edificazione prosegue alla base dei due speroni collinari con insediamenti più radi ed il nuovo asse viario diviene via Chiaia.
RENF - Fonte	analisi storico-urbanistica
REL - CRONOLOGIA, ESTREMO REMOTO	
RELS - Secolo	XIX
RELV - Validita'	post
REV - CRONOLOGIA, ESTREMO RECENTE	
REVS - Secolo	XX
REVV - Validita'	ante
RE - NOTIZIE STORICHE	
REN - NOTIZIA	
RENr - Riferimento	facciata
RENS - Notizia sintetica	ristrutturazione
RENN - Notizia	L'edificio riflette il volto di una modesta dimora contadina di cui è difficile determinare una datazione certa: è presumibile che l'impianto originario possa risalire al basso medioevo, tuttavia va tenuto presente che, nel corso delle epoche successive, le trasformazioni sono state numerose e sostanziali. La facciata ha subito un riassetto generale probabilmente avvenuto nel XVIII secolo.
RENF - Fonte	analisi stilistica
REL - CRONOLOGIA, ESTREMO REMOTO	
RELS - Secolo	XVIII
RELV - Validita'	post
REV - CRONOLOGIA, ESTREMO RECENTE	
REVS - Secolo	XVIII
REVV - Validita'	ante
SI - SPAZI	
SII - SUDDIVISIONE INTERNA	
SIIR - Riferimento	intero bene
SIIO - Tipo di suddivisione orizzontale	livelli continui
SIIN - Numero di piani	3
SIIP - Tipo di piani	p. seminterrato, p.t., p. 1
IS - IMPIANTO STRUTTURALE	
	L'edificio è in pianta di forma pressoché rettangolare internamente divisa in due vani trapezi per i due livelli di piano, disimpegnati da una scala interna. La facciata principale ha due porte ed al piano

IST - Configurazione strutturale primaria	superiore due aperture; la facciata Ovest presenta un portoncino con arco a tutto sesto che da accesso ai locali terranei sormontato da una grossa canna fumaria poggiante su due supporti in pietra . La muratura portante è in pietrame del tipo a sacco e la copertura è del tipo a falde.
PN - PIANTA	
PNR - Riferimento alla parte	intero bene
PNT - PIANTA	
PNTS - Schema	corpo unico
PNTF - Forma	rettangolate
FN - FONDAZIONI	
FNS - STRUTTURE	
FNSU - Ubicazione	intero bene
FNST - Tipo	continua
FNSC - Tecnica costruttiva	non accertabile
SV - STRUTTURE VERTICALI	
SVC - TECNICA COSTRUTTIVA	
SVCU - Ubicazione	intero bene
SVCT - Tipo di struttura	parete
SVCC - Genere	in muratura
SVCQ - Qualificazione del genere	a sacco
SVCM - Materiali	calcare
SVCM - Materiali	intonaco
SO - STRUTTURE DI ORIZZONTAMENTO	
SOU - Ubicazione	intero bene
SOF - TIPO	
SOFG - Genere	solaio
SOFF - Forma	piano
SOE - STRUTTURA	
SOEC - Tecnica costruttiva	legno
CP - COPERTURE	
CPU - Ubicazione	intero bene
CPF - CONFIGURAZIONE ESTERNA	
CPFG - Genere	a tetto
CPFF - Forma	a n falde
CPM - MANTO DI COPERTURA	
CPMR - Riferimento	intera copertura
CPMT - Tipo	tegole
CPMQ - Qualificazione del tipo	coppi
CPMQ - Qualificazione del tipo	embrici
CPMM - Materiali	laterizio
SC - SCALE	

SCL - SCALE

SCLU - Ubicazione	interna
SCLG - Genere	scala
SCLO - Categoria	di collegamento
SCLN - Quantita'	1

SCS - SCHEMA STRUTTURALE

SCSM - Materiali	legno
-------------------------	-------

PV - PAVIMENTI E PAVIMENTAZIONI**PVM - PAVIMENTI E PAVIMENTAZIONI**

PVMU - Ubicazione	p. seminterrato
PVMG - Genere	in battuto di terreno

PVM - PAVIMENTI E PAVIMENTAZIONI

PVMU - Ubicazione	corpo principale
PVMG - Genere	in cotto

DE - ELEMENTI DECORATIVI**DEC - ELEMENTI DECORATIVI**

DECU - Ubicazione	prospetto Ovest
DECL - Collocazione	esterna
DECT - Tipo	canna fumaria
DECM - Materiali	laterizio
DECM - Materiali	intonaco

CO - CONSERVAZIONE**STC - STATO DI CONSERVAZIONE**

STCR - Riferimento alla parte	intero bene
STCC - Stato di conservazione	mediocre

RS - RESTAURI**RST - RESTAURI**

RSTR - Riferimento alla parte	solai
RSTI - Data inizio	XX
RSTF - Data fine	(?)
RSTT - Tipo di intervento	In epoca recente sono stati sostituiti i solai e la copertura.

US - UTILIZZAZIONI**USA - USO ATTUALE**

USAR - Riferimento alla parte	intero bene
USAD - Uso	inutilizzato

USO - USO STORICO

USOR - Riferimento alla parte	intero bene
USOC - Riferimento cronologico	destinazione originaria sec. XIV

USOD - Uso	abitazione
TU - CONDIZIONE GIURIDICA E VINCOLI	
CDG - CONDIZIONE GIURIDICA	
CDGG - Indicazione generica	proprietà privata
NVC - PROVVEDIMENTI DI TUTELA	
NVCT - Tipo provvedimento	DM (L. n. 1497/1939, art. 1)
NVCD - Data notificazione	1996/10/17
NVCR - Data di registrazione o G.U.	1996/12/23 n. 300
NVCP - Estensione del vincolo	intero territorio comunale
STU - STRUMENTI URBANISTICI	
STUT - Strumenti in vigore	P.R.G. approvato il 17/10/1995
STUN - Sintesi normativa zona	zona A - Centro Storico
DO - FONTI E DOCUMENTI DI RIFERIMENTO	
FTA - DOCUMENTAZIONE FOTOGRAFICA	
FTAX - Genere	documentazione allegata
FTAP - Tipo	fotografia b/n
FTAA - Autore	Coletta Mario
FTAD - Data	1981/11/18
FTAE - Ente proprietario	SBAP Molise
FTAN - Codice identificativo	PescheFA75292
FTAT - Note	facciata Est
FTAF - Formato	13x18, 18x24
FTA - DOCUMENTAZIONE FOTOGRAFICA	
FTAX - Genere	documentazione allegata
FTAP - Tipo	fotografia b/n
FTAA - Autore	Coletta Mario
FTAD - Data	1981/11/18
FTAE - Ente proprietario	SBAP Molise
FTAN - Codice identificativo	PescheFA75292A
FTAT - Note	facciata Nord
FTAF - Formato	13x18, 18x24
FTA - DOCUMENTAZIONE FOTOGRAFICA	
FTAX - Genere	documentazione allegata
FTAP - Tipo	fotografia b/n
FTAA - Autore	Coletta Mario
FTAD - Data	1981/11/18
FTAE - Ente proprietario	SBAP Molise
FTAN - Codice identificativo	PescheFA75292B
FTAT - Note	facciata Ovest

FTAF - Formato	13x18, 18x24
DRA - DOCUMENTAZIONE GRAFICA	
DRAX - Genere	documentazione allegata
DRAT - Tipo	planimetria catastale
DRAO - Note	stralcio catastale fg 11 all. A - p.lla 522
DRAS - Scala	1:500
DRAE - Ente proprietario	Agenzia del Territorio Ufficio di Isernia
DRAN - Codice identificativo	PescheSC75292
DRAA - Autore	Agenzia del Territorio Ufficio di Isernia
DRAD - Data	2015/09/30
DRA - DOCUMENTAZIONE GRAFICA	
DRAX - Genere	documentazione allegata
DRAT - Tipo	riproduzione catastale
DRAO - Note	stralcio catastale fg.11 all. A - p. 522
DRAS - Scala	1:500
DRAE - Ente proprietario	SBAP Molise
DRAN - Codice identificativo	PescheRC75292
DRAA - Autore	Coletta Mario - Vitolo Paolo
DRAD - Data	1981/11/18
DRA - DOCUMENTAZIONE GRAFICA	
DRAX - Genere	documentazione allegata
DRAT - Tipo	rilievo
DRAO - Note	rilievo - piano terra
DRAS - Scala	1:200
DRAE - Ente proprietario	SBAP Molise
DRAN - Codice identificativo	PescheAG75292
DRAA - Autore	Coletta Mario - Vitolo Paolo
DRAD - Data	1981/11/18
DRA - DOCUMENTAZIONE GRAFICA	
DRAX - Genere	documentazione esistente
DRAT - Tipo	rilievo
DRAO - Note	rilievo prospetti - insula n. 16
DRAS - Scala	1:100
DRAE - Ente proprietario	SBEAP Molise
DRAC - Collocazione	(Inv. n. 4080)
DRAN - Codice identificativo	PescheAG75292A
DRAA - Autore	Coletta Mario
DRAD - Data	1987/00/00
FNT - FONTI E DOCUMENTI	

FNTP - Tipo	scheda catalogo
FNTA - Autore	Coletta Mario - Vitolo Paolo
FNTT - Denominazione	A 14/00075292
FNTD - Data	1981/11/18
FNTN - Nome archivio	Archivio Soprintendenza BAP Molise
FNTS - Posizione	Cartella Pesche
FNTI - Codice identificativo	PescheDA75292
BIB - BIBLIOGRAFIA	
BIBX - Genere	bibliografia di confronto
BIBA - Autore	Masciotta Giambattista
BIBD - Anno di edizione	1988
BIBH - Sigla per citazione	S1720003
BIBN - V., pp., nn.	III, pp. 283 - 286
AD - ACCESSO AI DATI	
ADS - SPECIFICHE DI ACCESSO AI DATI	
ADSP - Profilo di accesso	1
ADSM - Motivazione	scheda contenente dati liberamente accessibili
CM - COMPILAZIONE	
CMP - COMPILAZIONE	
CMPD - Data	1981
CMPN - Nome	Coletta Mario - Vitolo Paolo
FUR - Funzionario responsabile	Melloni Lavinia
RVM - TRASCRIZIONE PER INFORMATIZZAZIONE	
RVMD - Data	2012
RVMN - Nome	del Rosso Anna